

**UCHWAŁA NR LIV/451/2021
RADY MIEJSKIEJ W DRAWSKU POMORSKIM**

z dnia 30 listopada 2021 r.

**w sprawie przystąpienia do sporządzenia zmiany studium uwarunkowań i kierunków
zagospodarowania przestrzennego gminy Drawsko Pomorskie.**

Na podstawie art. 9 ust. 1 w zw. z art. 27 ustawy z dnia 27 marca 2003 r. o planowaniu i zagospodarowaniu przestrzennym (Dz. U. z 2021 r., poz. 741, poz. 784, poz. 922 i poz. 1873) Rada Miejska w Drawsku Pomorskim uchwala, co następuje:

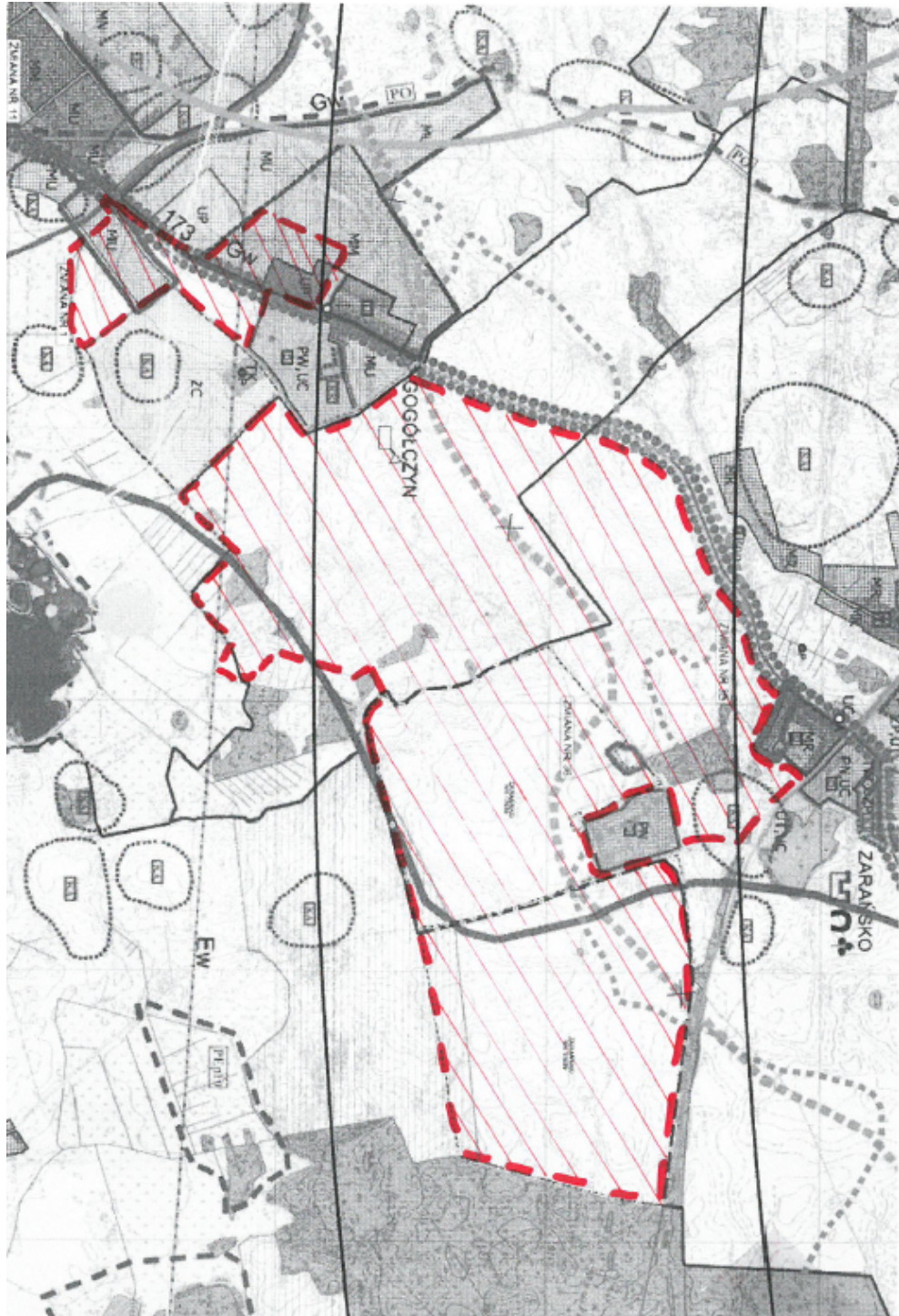
§ 1. Przystępuje się do sporządzenia zmiany studium uwarunkowań i kierunków zagospodarowania przestrzennego gminy Drawsko Pomorskie dla terenów oznaczonych na załącznikach graficznych do niniejszej uchwały od nr 1 do nr 10 przedstawiających granice terenu objętego projektem zmiany studium.

§ 2. Uchwała wchodzi w życie z dniem podjęcia.

Przewodniczący Rady
Miejskiej w Drawsku
Pomorskim

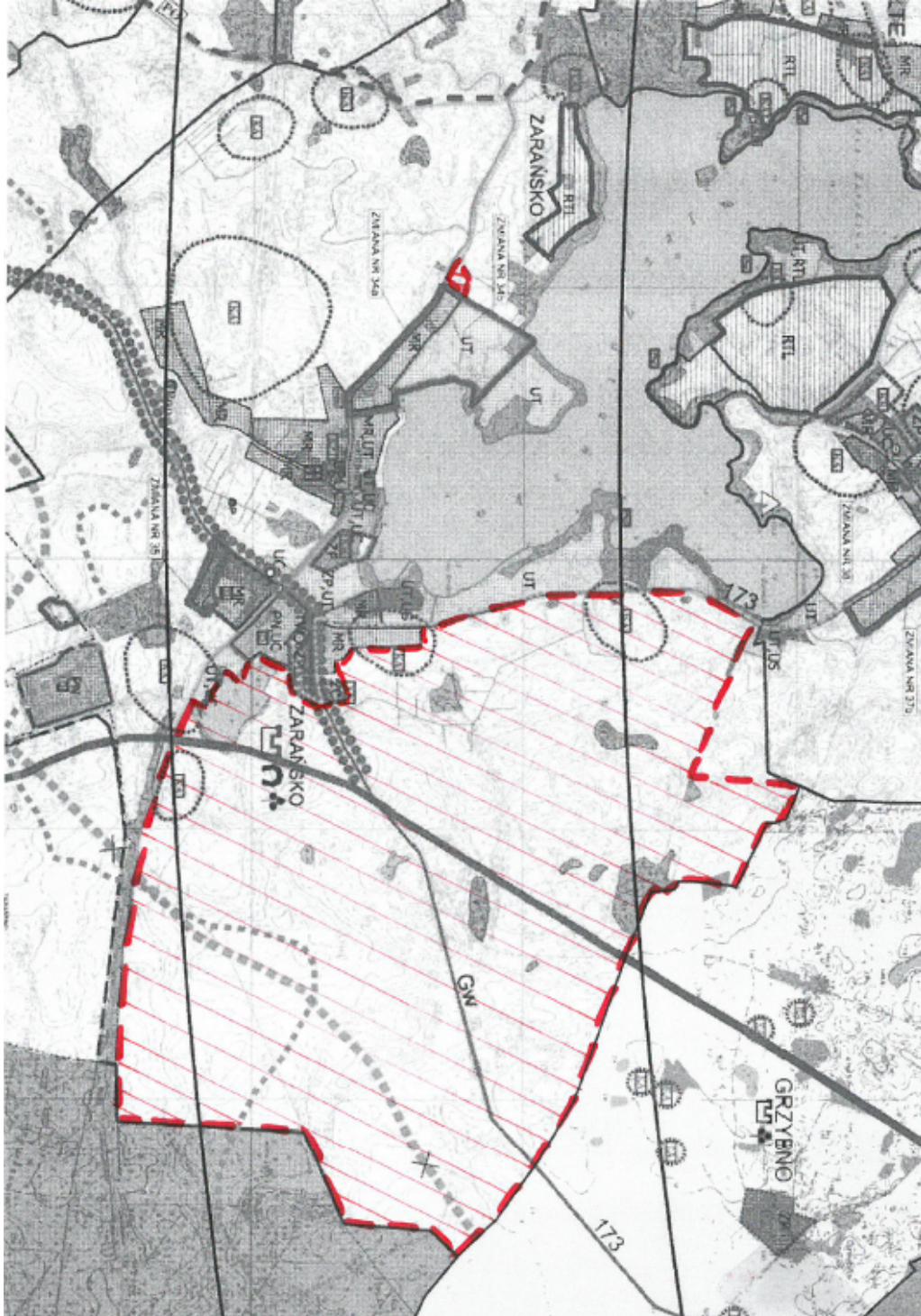
Ireneusz Gendek


Załącznik Nr 1 do uchwały Nr LIV/451/2021
Rady Miejskiej w Drawsku Pomorskim
z dnia 30 listopada 2021 r.



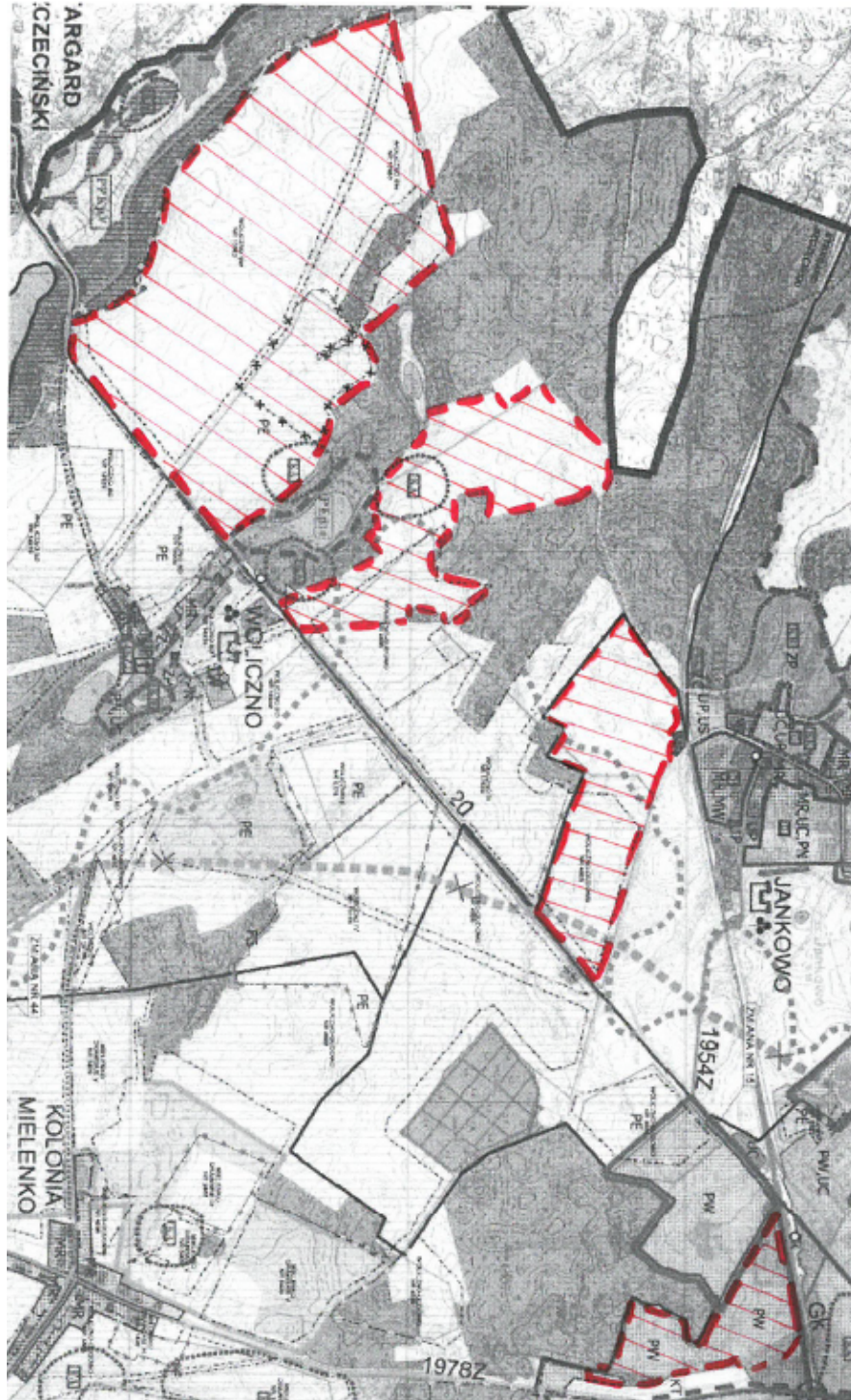
Granica terenu objętego projektem zmiany
studium uwarunkowań i kierunków zagospodarowania przestrzennego

Załącznik Nr 2 do uchwały Nr LIV/451/2021
Rady Miejskiej w Drawsku Pomorskim
z dnia 30 listopada 2021 r.



 Granica terenu objętego projektem zmiany
studium uwarunkowań i kierunków zagospodarowania przestrzennego

Załącznik Nr 3 do uchwały Nr LIV/451/2021
Rady Miejskiej w Drawsku Pomorskim
z dnia 30 listopada 2021 r.



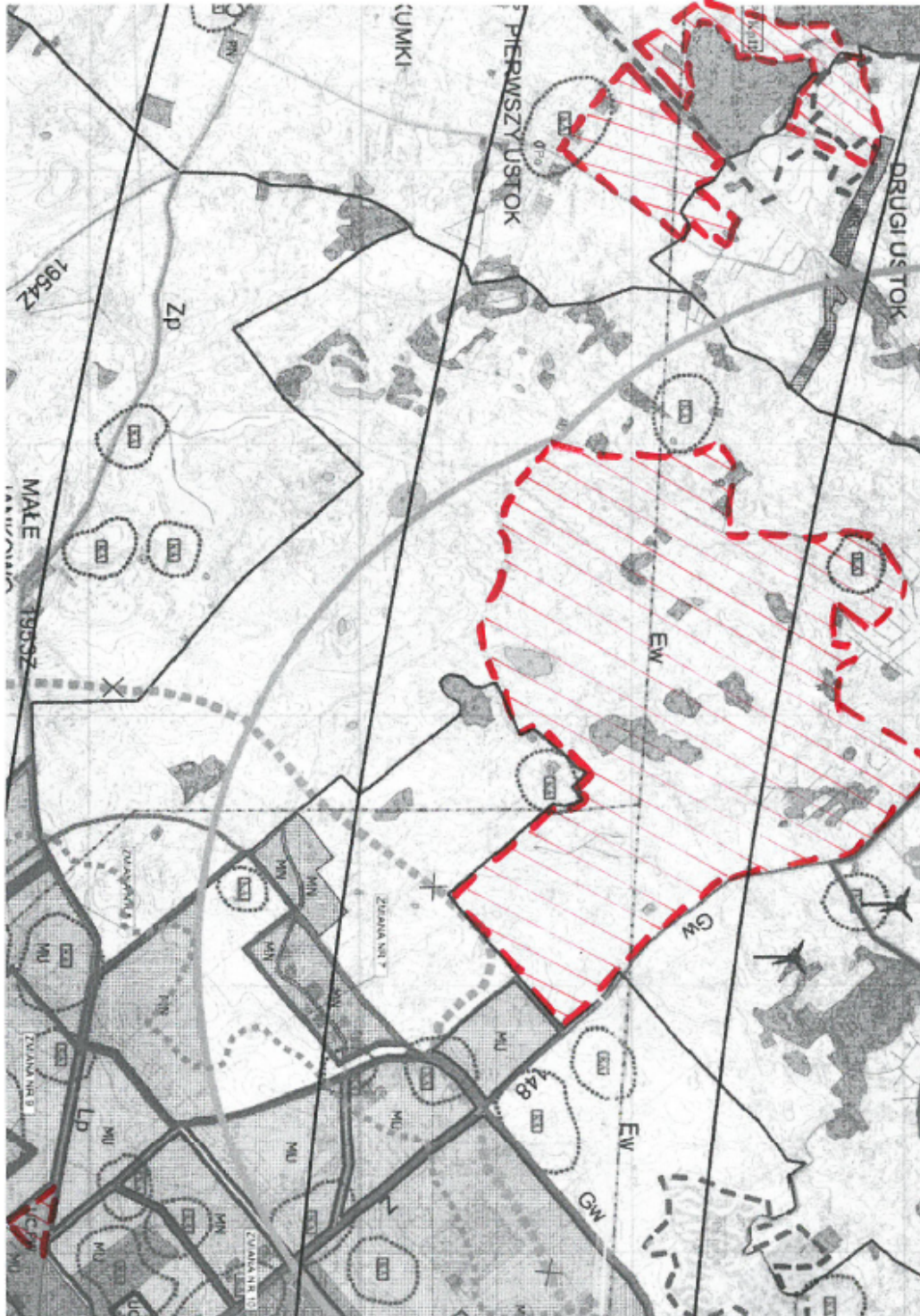
Granica terenu objętego projektem zmiany
studium uwarunkowań i kierunków zagospodarowania przestrzennego

Załącznik Nr 4 do uchwały Nr LIV/451/2021
Rady Miejskiej w Drawsku Pomorskim
z dnia 30 listopada 2021 r.



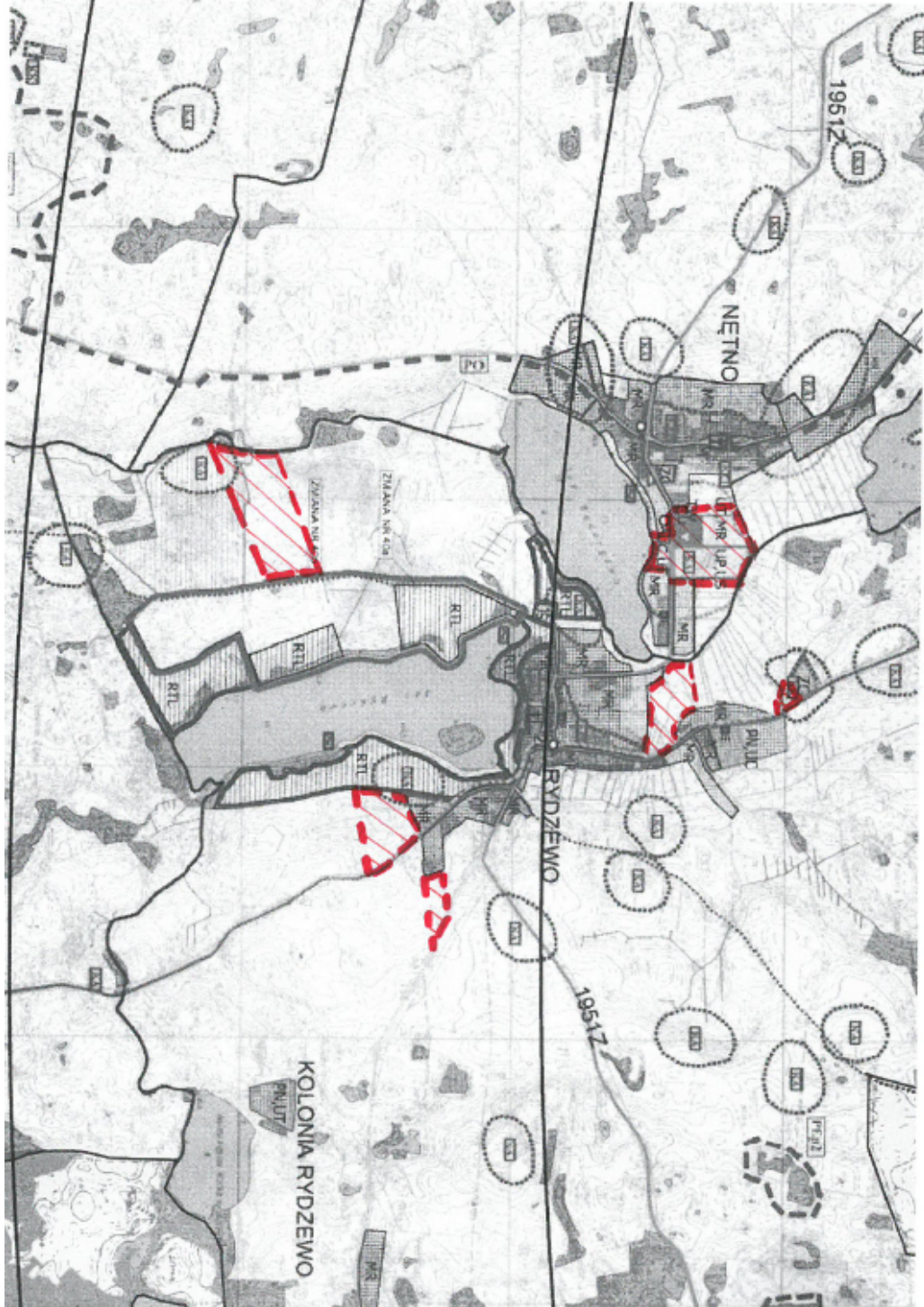
Granica terenu objętego projektem zmiany
studium uwarunkowań i kierunków zagospodarowania przestrzennego

Załącznik Nr 5 do uchwały Nr LIV/451/2021
Rady Miejskiej w Drawsku Pomorskim
z dnia 30 listopada 2021 r.



Granica terenu objętego projektem zmiany
studium uwarunkowań i kierunków zagospodarowania przestrzennego

Załącznik Nr 6 do uchwały Nr LIV/451/2021
Rady Miejskiej w Drawsku Pomorskim
z dnia 30 listopada 2021 r.



Granica terenu objętego projektem zmiany
studium uwarunkowań i kierunków zagospodarowania przestrzennego

Załącznik Nr 7 do uchwały Nr LIV/451/2021
Rady Miejskiej w Drawsku Pomorskim
z dnia 30 listopada 2021 r.



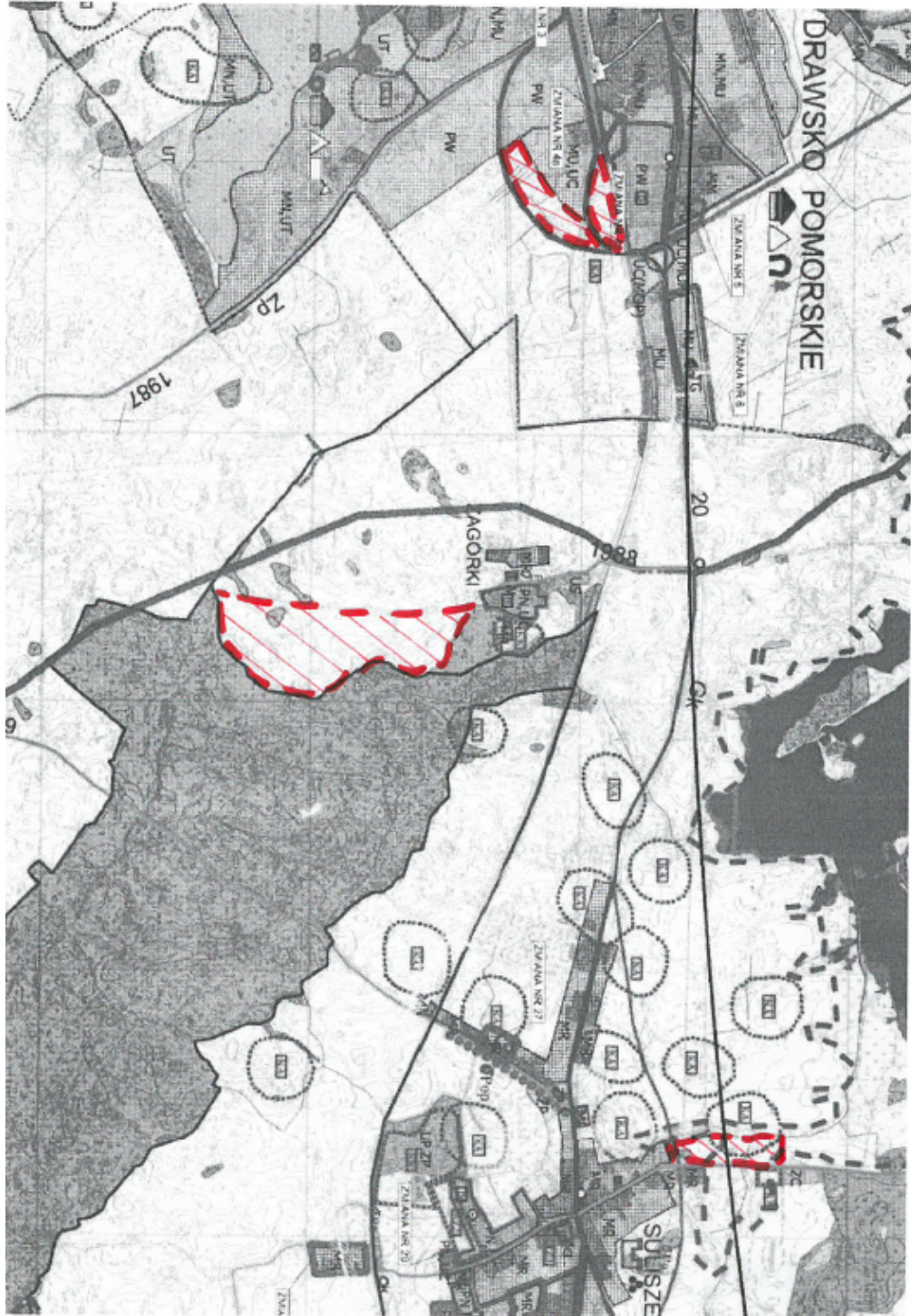
Granica terenu objętego projektem zmiany
studium uwarunkowań i kierunków zagospodarowania przestrzennego


Załącznik Nr 8 do uchwały Nr LIV/451/2021
Rady Miejskiej w Drawsku Pomorskim
z dnia 30 listopada 2021 r.



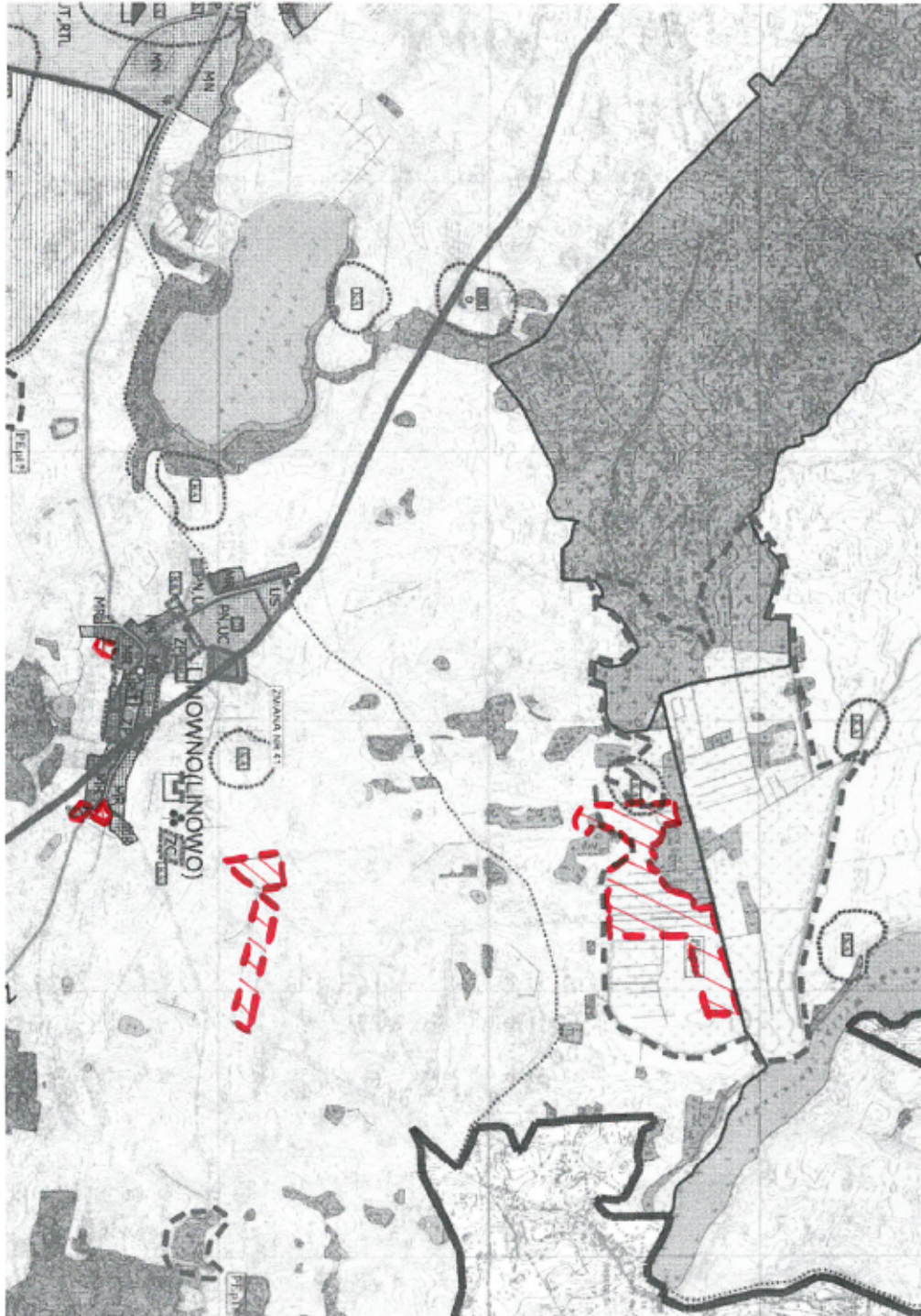
Granica terenu objętego projektem zmiany
studium uwarunkowań i kierunków zagospodarowania przestrzennego


Załącznik Nr 9 do uchwały Nr LIV/451/2021
Rady Miejskiej w Drawsku Pomorskim
z dnia 30 listopada 2021 r.



 Granica terenu objętego projektem zmiany
studium uwarunkowań i kierunków zagospodarowania przestrzennego

Załącznik Nr 10 do uchwały Nr LIV/451/2021
Rady Miejskiej w Drawsku Pomorskim
z dnia 30 listopada 2021 r.



 Granica terenu objętego projektem zmiany
studium uwarunkowań i kierunków zagospodarowania przestrzennego

UZASADNIENIE

Zgodnie z art. 9 ust. 1 ustawy z dnia 27 marca 2003 r. o planowaniu i zagospodarowaniu przestrzennym (t.j. Dz.U. z 2021 r. poz. 741 z późn. zm.) w celu określenia polityki przestrzennej gminy, w tym lokalnych zasad zagospodarowania przestrzennego rada gminy podejmuje uchwałę o przystąpieniu do sporządzenia studium uwarunkowań i kierunków zagospodarowania przestrzennego.

Studium sporządza się dla obszaru w granicach administracyjnych gminy. Zmiana studium dla części obszaru gminy wymaga dokonania, zarówno w części tekstowej jak i graficznej studium, zmian w odniesieniu do wszystkich treści, które w wyniku wprowadzonej zmiany przestają być aktualne. Ustalenia studium są wiążące dla organów gminy przy sporządzaniu planów miejscowych.

Obecnie obowiązujące studium zatwierdzone uchwałą Nr VIII/59/2003 Rady Miejskiej w Drawsku Pom. z dnia 25 kwietnia 2003 r. zmienione zarządzeniem nr 1/2015 Wojewody Zachodniopomorskiego z dnia 31 stycznia 2015 r., uchwałą Nr LI/364/2017 Rady Miejskiej w Drawsku Pomorskim z dnia 30 listopada 2017r. oraz uchwałą Nr XLIX/418/2021 Rady Miejskiej w Drawsku Pomorskim z dnia 26 sierpnia 2021 r. wymaga przeprowadzenia stosownej zmiany.

Proponowany do realizacji zakres zmiany studium uwarunkowań obejmuje wnioski zainteresowanych podmiotów złożone od daty sporządzenia ostatniej analizy zmian w zagospodarowaniu przestrzennym zatwierdzonej uchwałą Nr LXI/468/2018 Rady Miejskiej w Drawsku Pomorskim z dnia 30 sierpnia 2018 r. w sprawie aktualności Studium uwarunkowań i kierunków zagospodarowania przestrzennego gminy Drawsko Pomorskie oraz miejscowych planów zagospodarowania przestrzennego miasta i gminy Drawsko Pomorskie oraz analizy przestrzenne tut. urzędu i ma na celu poszerzenie dotychczasowych terenów o nową zabudowę mieszkaniową, letniskową, rekreacyjną oraz usługowo-produkcyjną w szczególności poprzez wprowadzenie zapisów umożliwiających na obszarach ku temu predysponowanych, lokalizacje zespołów farm instalacji fotowoltaicznych. Tereny wyznaczone pod lokalizacje zespołów instalacji fotowoltaicznych określone zostały na podstawie złożonych wniosków o dokonanie zmiany studium i miejscowego planu, a także wynikają z dokonanej analizy wniosków o ustalenie warunków zabudowy oraz środowiskowych uwarunkowań dla budowy instalacji fotowoltaicznych, które nie mogły być dalej procedowane ze względu na odmienne ustalenia miejscowych planów zagospodarowania przestrzennego. Do zmiany studium wyznaczono także obszary, na których obecnie obowiązujący miejscowy plan wprowadza możliwość lokalizowania wyłącznie elektrowni wiatrowych, a ich lokalizacja ze względu na przepis ustawy o inwestycjach w zakresie elektrowni wiatrowych jest ograniczona, natomiast przeznaczenie terenu pod elektrownie fotowoltaiczne nie zostało w planie określone i jest w ocenie tut. organu zasadne.

Dla przedstawionych na załącznikach graficznych terenów planuje się wprowadzić opisane niżej przeznaczenie terenu z zastrzeżeniem, że ostateczna możliwość zagospodarowania konkretnego obszaru w zaproponowanym kształcie może ulec już na etapie opracowywania projektu zmiany studium modyfikacjom w związku z ewentualnymi warunkami i opiniami określanymi przez instytucje na etapie procedury planistycznej, głównie wynikającymi z położenia terenu na obszarach cennych przyrodniczo i kulturowo.

Załącznik Nr 1. Obszary położone w obrębach 7 i 20 miasta Drawsko Pomorskie (dawny Gogółczyn) planuje się przeznaczyć pod zabudowę usługową wraz z możliwością lokalizacji farm fotowoltaicznych, natomiast obszary w obrębach Gogółczyn i Zarańsko pod lokalizację farm fotowoltaicznych.

Załącznik Nr 2. Obszar zlokalizowany w obrębie Zarańsko planuje się przeznaczyć pod

lokalizację farm fotowoltaicznych oraz pod rozszerzenie funkcji mieszkaniowej (punktowy teren przy drodze do m. Róztoki).

Załącznik Nr 3. Planuje się rozszerzenie dotychczasowego przeznaczenia obszarów położonych w obrębach Woliczno i Jankowo oraz w obrębie 14 miasta Drawsko Pomorskie (teren przy rampie kolejowej) o dodatkowe przeznaczenie umożliwiające lokalizację farm fotowoltaicznych.

Załącznik Nr 4. Tereny położone w obrębach Gajewo i Zagózd planuje się przeznaczyć pod lokalizację farm fotowoltaicznych oraz częściowo w m. Zagózd pod budownictwo jednorodzinne z usługami turystyki.

Załącznik Nr 5. Tereny położone w obrębach Gajewko i Zbrojewo planuje się przeznaczyć pod lokalizację farm fotowoltaicznych oraz częściowo w m. Ustok pod budownictwo jednorodzinne z usługami turystyki.

Załącznik Nr 6. Teren w obrębie Rydzewo planuje się przeznaczyć pod poszerzenie wielofunkcyjnej zabudowy wiejskiej i częściowo pod lokalizację farmy fotowoltaicznej (obszar za Jez. Rydzewo), natomiast obszar w obrębie Nętno pod poszerzenie wielofunkcyjnej zabudowy wiejskiej w pasie przy drodze wraz z utrzymaniem zabudowy usługowej.

Załącznik Nr 7. Obszar położony w obrębach Rydzewo i Łabędzie planuje się przeznaczyć pod lokalizację farm fotowoltaicznych i częściowo pod poszerzenie wielofunkcyjnej zabudowy wiejskiej.

Załącznik Nr 8. Obszar po nieczynnym wysypisku odpadów w obrębie Mielenko Dr. planuje się przeznaczyć pod farmę fotowoltaiczną, natomiast pozostałe tereny pod rozwój wielofunkcyjnej zabudowy wiejskiej i tereny rekreacyjne (obszar przy Jez. Wilże).

Załącznik Nr 9. Teren w obrębie Suliszewo w m. Zagórki planuje się przeznaczyć pod farmę fotowoltaiczną i częściowo pod rozszerzenie wielofunkcyjnej zabudowy wiejskiej (teren przy drodze do Dalewa), natomiast obszar zlokalizowany w obrębie 9 miasta Drawsko Pomorskie pod poszerzenie funkcji zabudowy jednorodzinnej z usługami.

Załącznik Nr 10. Teren w obrębie Linowno przy granicy z obrębem Suliszewo planuje się przeznaczyć pod farmę fotowoltaiczną, a pozostały obszar pod poszerzenie wielofunkcyjnej zabudowy wiejskiej.

W myśl znowelizowanych przepisów art. 10 ust. 2a ustawy o planowaniu i zagospodarowaniu przestrzennym *„Jeżeli na obszarze gminy przewiduje się wyznaczenie obszarów, na których rozmieszczone będą urządzenia wytwarzające energię z odnawialnych źródeł energii o mocy zainstalowanej większej niż 500 kW, a także ich stref ochronnych związanych z ograniczeniami w zabudowie oraz zagospodarowaniu i użytkowaniu terenu, w studium ustala się ich rozmieszczenie, z wyłączeniem:*

1) wolnostojących urządzeń fotowoltaicznych, o mocy zainstalowanej elektrycznej nie większej niż 1000 kW zlokalizowanych na gruntach rolnych stanowiących użytki rolne klas V, VI, VIz i nieużytki - w rozumieniu przepisów wydanych na podstawie art. 26 ust. 1 ustawy z dnia 17 maja 1989 r. - Prawo geodezyjne i kartograficzne (Dz.U. z 2020 r. poz. 2052 oraz z 2021 r. poz. 922 i 1641);”

2) urządzeń innych niż wolnostojące”.

Zmiana studium ma na celu również dostosowanie treści uchwały do obowiązujących przepisów prawnych.

Skutki finansowe podjęcia przedmiotowej uchwały to koszt opracowania dokumentacji i przeprowadzenia procedury planistycznej na potrzeby przedmiotowej zmiany studium. Pozostałe

skutki nie były rozważane, gdyż będą one określone w późniejszym czasie na etapie konkretnych procedur planistycznych, w tym przy przystępowaniu do opracowania miejscowych planów zagospodarowania przestrzennego w prognozach finansowych sporządzanych na potrzeby tych planów.