

Prognoza oddziaływania na  
środowisko projektu  
miejscowego planu  
zagospodarowania  
przestrzennego gminy Drawsko  
Pomorskie – uchwała nr  
XVIII/133/2019 Rady Miejskiej w  
Drawsku Pomorskim z dnia 29  
listopada 2019 r.

19.04.2022 r., 31.05.2022 r., 15.04.2023 r.

mgr Michalina Szeliga

## Spis treści

Spis tabel: .....	2
Spis map: .....	2
Spis zdjęć: .....	3
<b>1. Wstęp .....</b>	<b>4</b>
1) Podstawa formalno prawna opracowania.....	4
2) Materiały źródłowe oraz podstawowe przepisy prawne .....	5
3) Informacje o zawartości, głównych celach opracowania oraz powiązaniach z innymi dokumentami.....	8
4) Metody stosowane przy sporządzaniu prognozy oddziaływania na środowisko .....	13
<b>2. Stan oraz funkcjonowanie środowiska przyrodniczego .....</b>	<b>13</b>
1) Położenie geograficzne .....	13
2) Ukształtowanie powierzchni ziemi, rzeźba terenu, geologia, surowce mineralne .....	13
3) Warunki glebowe.....	16
4) Charakterystyka stosunków wodnych .....	18
a) Wody powierzchniowe .....	19
b) Wody podziemne.....	21
c) Retencja .....	22
d) Ryzyko powodziowe .....	22
5) Gospodarka wodno – ściekowa .....	22
6) Gospodarka odpadami komunalnymi.....	23
7) Powietrze atmosferyczne .....	23
8) Warunki akustyczne.....	26
9) Pole elektromagnetyczne .....	27
10) Klimat lokalny .....	28
11) Szata roślinna i świat zwierzęcy .....	29
12) Przyrodnicze obszary chronione.....	35
13) Zabytki oraz inne kulturowe obszary chronione .....	37
<b>3. Charakterystyka ustaleń projektu miejscowego planu zagospodarowania przestrzennego.....</b>	<b>38</b>
1) Ograniczenia w zagospodarowaniu przestrzennym .....	38
2) Istniejący stan środowiska oraz potencjalne zmiany tego stanu w przypadku braku realizacji projektowanego dokumentu .....	39
3) Istniejące problemy ochrony środowiska .....	41
4) Cele ochrony środowiska ustanowione na szczeblu międzynarodowym, wspólnotowym i krajowym oraz sposoby ich uwzględnienia w projekcie miejscowego planu zagospodarowania przestrzennego .....	42
5) Projektowana zmiana kierunków zagospodarowania terenu .....	52

6)	<b>Analiza ustaleń projektu miejscowego planu zagospodarowania przestrzennego</b> .....	52
7)	<b>Zagrożenia na etapie funkcjonowania ustaleń projektu planu miejscowego</b> .....	53
4.	<b>Prognoza oddziaływania na środowisko ustaleń projektu miejscowego planu zagospodarowania przestrzennego</b> .....	53
1)	<b>Powierzchnia ziemi, zasoby i krajobraz</b> .....	54
2)	<b>Zasoby wodne</b> .....	55
3)	<b>Różnorodność biologiczna, fauna i flora</b> .....	56
4)	<b>Ludzie</b> .....	57
5)	<b>System powiązań przyrodniczych, w tym obszary chronione</b> .....	57
6)	<b>Powietrze, klimat i środowisko akustyczne</b> .....	59
7)	<b>Pole elektromagnetyczne</b> .....	60
8)	<b>Zabytki i dobra materialne</b> .....	60
9)	<b>Przewidywane skutki oddziaływania projektu planu miejscowego na całokształt komponentów środowiska przyrodniczego</b> .....	60
10)	<b>Transgraniczne oddziaływanie na środowisko</b> .....	60
11)	<b>Alternatywne rozwiązania</b> .....	61
12)	<b>Zalecenia oraz rozwiązania mające na celu zapobieganie, ograniczenie lub kompensację przyrodniczą negatywnych oddziaływań na środowisko</b> .....	61
5.	<b>Przewidywane metody analizy skutków realizacji postanowień projektowanego dokumentu oraz częstotliwość jej przeprowadzania</b> .....	62
6.	<b>Ocena rozwiązań przyjętych w projekcie planu miejscowego, podsumowanie i wnioski</b> .....	62
7.	<b>Streszczenie w języku niespecjalistycznym</b> .....	63
8.	<b>Oświadczenie autora prognozy</b> .....	64

## Spis tabel:

Tabela 1: Klasy jakości powietrza na terenie strefy zachodniopomorskiej w 2020 r.....	25
Tabela 2: Temperatura, opady oraz usłonecznienie w 2020 r. ....	28
Tabela 3: Widok teren opracowania położony w miejscowości Zagózd: .....	30
Tabela 4: Widok na obszar opracowania w miejscowości Żółte: .....	33
Tabela 5: Cele, kierunki interwencji, wybrane zadania oraz ustalenia projektu planu miejscowego... ..	45

## Spis map:

Mapa 1: Położenie obszaru objętego planem na tle mapy zasadniczej oraz OpenStreetMap - Zagózd	8
Mapa 2: Granice opracowania projektu planu miejscowego na tle mapy zasadniczej oraz Open Street Map – Żółte .....	9
Mapa 3: Położenie obszaru opracowania planu na tle mapy topograficznej - Zagózd.....	14
Mapa 4: Położenie obszaru opracowania planu na tle mapy topograficznej - Żółte .....	15
Mapa 5: Położenie obszaru opracowania planu na tle ortofotomapy - Zagózd .....	17
Mapa 6: Położenie obszaru opracowania planu na tle ortofotomapy - Żółte .....	17

Mapa 7: Położenie obszaru objętego projektem planu miejscowego na tle mapy hydrograficznej - Zagozd .....	18
Mapa 8: Położenie obszaru objętego projektem planu miejscowego na tle mapy hydrograficznej – Żółte.....	19
Mapa 9: Położenie obszaru opracowania projektu planu na tle mapy sozologicznej - Zagozd .....	40
Mapa 10: Położenie obszaru opracowania projektu planu na tle mapy sozologicznej – Żółte .....	40

### Spis zdjęć:

Zdjęcia nr 1: Zadrzewienie śródpolne na obszarze opracowania planu w miejscowości Żółte. ....	36
---	----

## 1. Wstęp

### 1) Podstawa formalno prawna opracowania

Przedmiotem opracowania jest prognoza oddziaływania na środowisko projektu miejscowego planu zagospodarowania przestrzennego gminy Drawsko Pomorskie, zainicjowanego uchwałą nr XVIII/133/2019 Rady Miejskiej w Drawsku Pomorskim z dnia 29 listopada 2019 r. w sprawie przystąpienia do sporządzenia miejscowego planu zagospodarowania przestrzennego gminy Drawsko Pomorskie.

Prognoza oddziaływania na środowisko projektu miejscowego planu zagospodarowania przestrzennego jest elementem procedury oceny oddziaływania planu na środowisko. Rolą tego opracowania jest ocena wpływu ustaleń projektu planu miejscowego na środowisko oraz minimalizacja szkodliwych oddziaływań na środowisko, które mogą zachodzić w wyniku realizacji ustaleń planu, a także uzasadnienie decyzji przestrzennych podjętych w planie.

Podstawę prawną wykonania prognozy oddziaływania na środowisko projektu przedmiotowego planu stanowi ustawa z dnia 27 marca 2003 o planowaniu i zagospodarowaniu przestrzennym oraz art. 46, art. 51 i art 52 ustawy z dnia 3 października 2008 r. o udostępnianiu informacji o środowisku i jego ochronie, udziale społeczeństwa w ochronie środowiska oraz o ocenach oddziaływania na środowisko. Przy opracowaniu prognozy korzystano również z innych ustaw i rozporządzeń szczegółowo wymienionych w punkcie 2 niniejszego rozdziału.

Zakres i stopień szczegółowości został uzgodniony przez:

- Regionalnego Dyrektora Ochrony Środowiska w Szczecinie pismem z dnia 15 stycznia 2020 r. nr WOPN-OS.411.155.2019.MP;
- Państwowego Powiatowego Inspektora Sanitarnego w Drawsku Pomorskim pismem z dnia 13 stycznia 2021 r. nr PSSE-NZNS-461.1-1/20.

Państwowy Powiatowy Inspektor Sanitarny opinią sanitarną z dnia 10 lutego 2022 r. nr N.ZNS.9022.1.1.4.2022.KR pozytywnie zaopiniował projekt planu miejscowego wraz z prognozą oddziaływania na środowisko. Zachodniopomorski Państwowy Wojewódzki Inspektor Sanitarny w Szczecinie opinią sanitarną z dnia 9 lutego 2022 r. nr NZNS.7040.3.16.2022 pozytywnie zaopiniował projekt planu miejscowego wraz z prognozą oddziaływania na środowisko z zastrzeżeniem konieczności zachowania minimalnej zalecanej odległości nowej zabudowy mieszkalnej od elektrowni wiatrowych nie mniejszej niż 1000 m. Regionalny Dyrektor Ochrony Środowiska w Szczecinie opinii z dnia 11 lutego 2022 r. nr WOPN.410.21.2022.MP negatywnie zaopiniował projekt planu miejscowego wraz z prognozą oddziaływania na środowisko ze względu na możliwość naruszenia:

- 1) zakazu dotyczącego likwidowania i niszczenia zadrzewień śródpolnych, przydrożnych i nadwodnych, jeżeli nie wynikają one z potrzeby ochrony przeciwpowodziowej i zapewnienia bezpieczeństwa ruchu drogowego lub wodnego lub budowy, odbudowy, utrzymania, remontów lub naprawy urządzeń wodnych, w szczególności na terenach 4UT/MN, 5 UT/MN, 6UT/MN, 3UT/US oraz 3KDW;
- 2) zakazu zabijania dziko występujących zwierząt, niszczenia ich nor, lęgówisk, innych schronień i miejsc rozrodu oraz tarlisk, złożonej ikry, z wyjątkiem amatorskiego połowu ryb oraz wykonywania czynności związanych z racjonalną gospodarką rolną, leśną, rybacką i łowiecką, w szczególności:

- a) w obszarze rowu i związanego z nim terenami łąkowymi, podmokłościami oraz roślinnością na terenie 3UT/US;
- b) poprzez konkretne wskazanie lokalizacji plaż, pomostów, przystani, kąpielisk i miejsc przeznaczonych do kąpieli i tym samym uniknięcia niszczenia zadrzewień nadwodnych oraz trzcin i szuwarów;

Przedmiotowe uwagi zostały przeanalizowane, co skutkowało wprowadzeniem zmian zarówno do projektu planu miejscowego jak i prognozy oddziaływania na środowisko. Przedmiotowe zmiany dotyczyły przede wszystkim wskazania zadrzewień na terenie obszaru położonego w miejscowości Żółte oraz wprowadzeniu zapisów do projektu uchwały w zakresie ich ochrony. Jednakże po ponownym przedłożeniu projektu planu miejscowego wraz z prognozą oddziaływania na środowisko do zaopiniowania, Regionalny Dyrektor Ochrony Środowiska w Szczecinie opinią z dnia 5 kwietnia 2022 r. nr WOPN.410.21.2022.MP ponownie negatywnie zaopiniował projekt planu miejscowego wraz z prognozą oddziaływania na środowisko na ze względu na:

- 1) możliwość naruszenia zakazu dotyczącego likwidowania i niszczenia zadrzewień śródpolnych, przydrożnych i nadwodnych, jeżeli nie wynikają one z potrzeby ochrony przeciwpowodziowej i zapewnienia bezpieczeństwa ruchu drogowego lub wodnego lub budowy, odbudowy, utrzymania, remontów lub naprawy urządzeń wodnych, w szczególności na terenach 4UT/MN, 5UT/MN, 6UT/MN, 7UT/MN, 8UT/MN, 10UT/MN, 3UT/US oraz na skrzyżowaniu dróg 3KDW, 4KDW i 6KDW;
- 2) konieczność usunięcia § 17 ust. 2, § 19 pkt 1 z projektu uchwały oraz doprecyzowania położenia rowu objętego ochroną na terenie 3UT/US.

W związku z powyższym:

- 1) na rysunku planu zaznaczone zostały obszary ochrony zadrzewień śródpolnych, a linie zabudowy wyznaczone zostały w ten sposób, aby uniemożliwić ich zabudowę;
- 2) w stosunku do skrzyżowania dróg 3KDW, 4KDW i 6KDW zastosowano odstępstwo, o którym mowa w § 2 ust. 1 pkt 3 uchwały nr XXXII/375/09 Sejmiku Województwa Zachodniopomorskiego z dnia 15 września 2009 r. w sprawie obszarów chronionego krajobrazu, dla której obowiązuje tekst jednolity ogłoszony obwieszczeniem Sejmiku Województwa Zachodniopomorskiego z dnia 29 kwietnia 2021 r. (Dz. Urz. Woj. Zachodniopomorskiego, poz. 2091) – tj. zapewnienie bezpieczeństwa ruchu drogowego oraz uniknięcie zagrożenia bezpieczeństwa osób;
- 3) usunięto w § 17 ust. 2 oraz doprecyzowano zapis § 17 pkt 2;
- 4) usunięto w § 19 ust. 1 oraz doprecyzowano pkt 2 w zakresie lokalizacji rowu na terenie 3UT/US.

Skorygowany projekt planu miejscowego wraz z prognozą oddziaływania na środowisko został ponownie przedłożony Regionalnemu Dyrektorowi Ochrony Środowiska w Szczecinie celem zaopiniowania. Regionalny Dyrektor Ochrony Środowiska w Szczecinie opinią z dnia 16 maja 2022 r. nr WOPN.410.21.2022.MP pozytywnie zaopiniował projekt planu miejscowego wraz z prognozą oddziaływania na środowisko.

## 2) Materiały źródłowe oraz podstawowe przepisy prawne

Prognozę oddziaływania na środowisko sporządzono w oparciu o następujące przepisy prawne oraz materiały źródłowe:

- 1) Ustawa z dnia 27 marca 2003 r. o planowaniu i zagospodarowaniu przestrzennym<sup>1</sup>

<sup>1</sup> Dz. U. z 2022 r. poz. 503 z późn.zm.

- 2) Ustawa z dnia 3 października 2008 r. o udostępnianiu informacji o środowisku i jego ochronie, udziale społeczeństwa w ochronie środowiska oraz o ocenach oddziaływania na środowisko<sup>2</sup>;
- 3) Ustawa z dnia 16 kwietnia 2004 r. o ochronie przyrody<sup>3</sup>,
- 4) Ustawa z dnia 27 kwietnia 2001 r. Prawo ochrony środowiska<sup>4</sup>,
- 5) Ustawa z dnia 20 lipca 2017 r. Prawo wodne<sup>5</sup>,
- 6) Ustawa z dnia 3 lutego 1995 r. o ochronie gruntów rolnych i leśnych<sup>6</sup>,
- 7) Ustawa z dnia 28 września 1991 r. o lasach<sup>7</sup>,
- 8) Ustawa z dnia 23 lipca 2003 r. o ochronie zabytków i opiece nad zabytkami<sup>8</sup>,
- 9) Rozporządzenie Rady Ministrów z dnia 10 września 2019 r. w sprawie przedsięwzięć mogących znacząco oddziaływać na środowisko<sup>9</sup>,
- 10) Ustawa z dnia 13 września 1996 r. o utrzymaniu czystości i porządku w gminach<sup>10</sup>,
- 11) Ustawa z dnia 14 grudnia 2012 r. o odpadach<sup>11</sup>,
- 12) Rozporządzenie Ministra Środowiska z dnia 14 czerwca 2007 r. w sprawie dopuszczalnych poziomów hałasu w środowisku<sup>12</sup>,
- 13) Polityka ekologiczna Państwa 2030 – strategia na rzecz w obszarze środowiska i gospodarki wodnej, przyjęte uchwałą nr 67 Rady Ministrów z dnia 16 lipca 2019 r.<sup>13</sup>,
- 14) Rozporządzenie Ministra Środowiska z dnia 2 sierpnia 2012 r. w sprawie w sprawie stref, w których dokonuje się oceny jakości powietrza<sup>14</sup>;
- 15) Dyrektywa 2008/50/WE z dnia 21 maja 2008 r. Parlamentu Europejskiego i Rady w sprawie jakości powietrza i czystego powietrza dla Europy (CAFE),
- 16) Rozporządzenie Rady Ministrów z dnia 18 października 2016 r. w sprawie Planu gospodarowania wodami na obszarze dorzecza Odry<sup>15</sup>,
- 17) Uchwała nr XXVIII/388/13 Sejmiku Województwa Zachodniopomorskiego z dnia 29 października 2013 r. w sprawie określenia programu ochrony powietrza oraz planu działań krótkoterminowych dla strefy zachodniopomorskiej<sup>16</sup>;
- 18) Uchwała nr V/44/11 Sejmiku Województwa Zachodniopomorskiego z dnia 8 marca 2011 r. w sprawie określenia programu ochrony powietrza dla strefy zachodniopomorskiej w zakresie ozonu<sup>17</sup>
- 19) Rozporządzenie Ministra Gospodarki Morskiej i Żeglugi Śródlądowej z dnia 11 października 2019 r. w sprawie kryteriów i sposobu oceny stanu jednolitych części wód podziemnych<sup>18</sup>
- 20) Rozporządzenie Ministra Zdrowia z dnia 7 grudnia 2017 r. w sprawie jakości wody przeznaczonej do spożycia przez ludzi<sup>19</sup>,

---

<sup>2</sup> Dz. U. z 2022 r., poz. 1029 z późn.zm.

<sup>3</sup> Dz. U. 2022 r., poz. 916 z późn.zm.

<sup>4</sup> Dz. U. z 2021 r., poz. 1973 z późn.zm.

<sup>5</sup> Dz. U. 2021 r., poz. 2233 z późn.zm..

<sup>6</sup> Dz. U. 2021 r., poz.1326 z późn.zm.

<sup>7</sup> Dz. U. 2022 r., poz.672 z późn.zm.

<sup>8</sup> Dz. U. 2022 r., poz. 840 z późn.zm.

<sup>9</sup> Dz. U., poz. 1839

<sup>10</sup> Dz. U. 2021 r., poz. 888 z późn.zm.

<sup>11</sup> Dz. U. 2022 r., poz. 699 z późn.zm.

<sup>12</sup> Dz. U. z 2014 r., poz. 112

<sup>13</sup> M.P., poz. 794

<sup>14</sup> Dz. U. z 2012 r., poz.914

<sup>15</sup> Dz. U. poz. 1967

<sup>16</sup> Dz. Urz. Woj. Zachodniopomorskiego, poz. 3999

<sup>17</sup> Dz. Urz. Woj. Zachodniopomorskiego, poz. 807

<sup>18</sup> Dz. U., poz. 2148

<sup>19</sup> Dz. U. 2017 poz. 2294

- 21) Rozporządzenie Ministra Środowiska z dnia 11 października 2019 r. w sprawie kryteriów i sposobu oceny stanu wód podziemnych<sup>20</sup>,
- 22) Rozporządzenie Ministra Środowiska z dnia 9 października 2014 r. w sprawie ochrony gatunkowej roślin<sup>21</sup>,
- 23) Rozporządzenie Ministra Środowiska z dnia 9 października 2014 r. w sprawie ochrony gatunkowej grzybów<sup>22</sup>,
- 24) Rozporządzenie Ministra Środowiska z dnia 16 grudnia 2016 r. w sprawie ochrony gatunkowej zwierząt<sup>23</sup>,
- 25) Rozporządzenie Ministra Środowiska z dnia 13 kwietnia 2010 r. w sprawie siedlisk przyrodniczych oraz gatunków będących przedmiotem zainteresowania Wspólnoty, a także kryteriów wyboru obszarów kwalifikujących się do uznania lub wyznaczenia jako obszary Natura 2000<sup>24</sup>;
- 26) Rozporządzenie Ministra Infrastruktury z dnia 15 lipca 2021 r. w sprawie przyjęcia Planu przeciwdziałania skutkom suszy (Dz. U., poz. 1615);
- 27) Gminny Program Ochrony Środowiska dla gminy Drawsko Pomorskie na lata 2016 – 2019 z perspektywą na lata 2020 – 2023, przyjęty uchwałą nr XXXII/225/2016 Rady Miejskiej w Drawsku Pomorskim z dnia 27 października 2017 r. wraz z Raportem z realizacji Programu Ochrony Środowiska dla Gminy Drawsko Pomorskie na lata 2016 – 2019 z perspektywą na lata 2020 – 2023 za lata 2016 – 2019 r., przyjętym uchwałą nr XIX/145/2019 Rady Miejskiej w Drawsku Pomorskim z dnia 19 grudnia 2019 r.;
- 28) Studium uwarunkowań i kierunków zagospodarowania przestrzennego gminy Drawsko Pomorskie, przyjęte uchwałą nr VIII/59/2003 Rady Miejskiej w Drawsku Pomorskim z dnia 25 kwietnia 2003 r., zmienione uchwałą nr LI/364/2017 Rady Miejskiej w Drawsku Pomorskim z dnia 20 listopada 2017 w sprawie Studium uwarunkowań i kierunków zagospodarowania przestrzennego Gminy Drawsko Pomorskie oraz uchwałą nr XLIX/418/2021 Rady Miejskiej w Drawsku Pomorskim z dnia 26 sierpnia 2021 r. w sprawie zmiany Studium uwarunkowań i kierunków zagospodarowania przestrzennego gminy Drawsko Pomorskie;
- 29) Uchwała nr III/13/2010 Rady Miejskiej w Drawsku Pomorskim z dnia 30 grudnia 2010 r. w sprawie przyjęcia Gminnego programu opieki nad zabytkami Gminy Drawsko Pomorskie na lata 2010 – 2014<sup>25</sup>;
- 30) Mapa zasadnicza w skali 1:1000,
- 31) Mapa hydrograficzna w skali 1:50000, [www.geoportal.pl](http://www.geoportal.pl),
- 32) Mapa sozologiczna w skali 1:50000, [www.geoportal.pl](http://www.geoportal.pl),
- 33) Mapa topograficzna w skali 1:10000, [www.geoportal.pl](http://www.geoportal.pl),
- 34) Szczegółowa mapa geologiczna Polski (SMGP) w skali 1:50000;
- 35) Raporty o stanie środowiska [www.gios.gov.pl](http://www.gios.gov.pl)
- 36) Dane z Państwowego Monitoringu Środowiska, [www.gios.gov.pl](http://www.gios.gov.pl),
- 37) Wstępna ocena ryzyka powodziowego dostępna na stronie Krajowego Zarządu Gospodarki Wodnej, [www.kzgw.gov.pl](http://www.kzgw.gov.pl),
- 38) Dane z przeglądarki mapowej e-PSH Państwowej Służby Hydrologicznej, <http://spdpsh.pgi.gov.pl/PSHv7/>,

---

<sup>20</sup> Dz.U., poz. 2148

<sup>21</sup> Dz. U., poz. 1409

<sup>22</sup> Dz. U. z 2014 r., poz. 1408

<sup>23</sup> Dz. U. z 2016 r., poz. 2183 z późn.zm.

<sup>24</sup> Dz. U. z 2014 r. poz. 1713

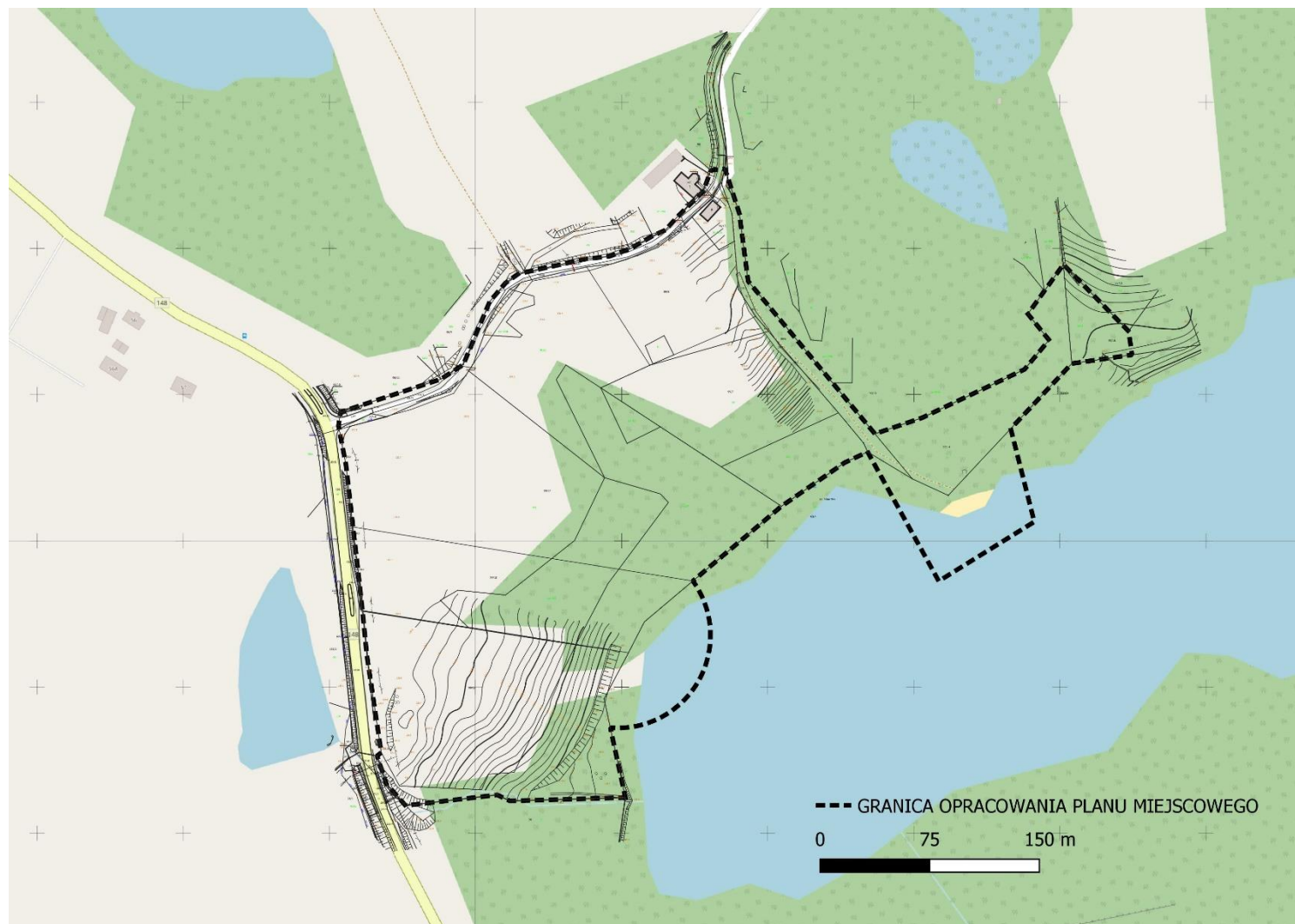
<sup>25</sup> Dz. Urz. Woj. Zachodniopomorskiego, Nr 12, poz. 204

- 39) Rastrowa Mapa Podziału Hydrograficznego Polski dostępna na stronie Krajowego Zarządu Gospodarki Wodnej, [www.kzgw.gov.pl](http://www.kzgw.gov.pl),
- 40) Dane dostępne na portalu [www.geoportal.pl](http://www.geoportal.pl), w tym ortofotomapa.

### 3) Informacje o zawartości, głównych celach opracowania oraz powiązaniach z innymi dokumentami

Plan miejscowy został zainicjowany uchwałą nr XVIII/133/2019 Rady Miejskiej w Drawsku Pomorskim z dnia 29 listopada 2019 r. w sprawie przystąpienia do sporządzenia miejscowego planu zagospodarowania przestrzennego gminy Drawsko Pomorskie. Obszar opracowania obejmuje 2 rozłączne tereny o łącznej powierzchni ok. 50 ha tj. położone nad j. Małe Dołgie o powierzchni ok. 10,5 ha w miejscowości Zagozd i nad j. Zarańsko w miejscowości Żółte o powierzchni ok. 36,7 ha, na terenie gminy Drawsko Pomorskie, w powiecie drawskim oraz województwie zachodniopomorskim. Położenie obszaru objętego planem przedstawione zostało na mapie nr 1 i 2

Mapa 1: Położenie obszaru objętego planem na tle mapy zasadniczej oraz OpenStreetMap - Zagózd



Źródło : Opracowanie własne na podstawie mapy zasadniczej pozyskanej w wersji elektronicznej (licencja nr GK.6642.935.2020\_3203\_CL1 z dnia 14 maja 2020 r. wydana przez Starostę Drawskiego) oraz Open Street Map.

Mapa 2: Granice opracowania projektu planu miejscowego na tle mapy zasadniczej oraz Open Street Map – Żółte



Źródło: Opracowanie własne na podstawie mapy zasadniczej pozyskanej w wersji elektronicznej (licencja nr GK.6642.935.2020\_3203\_CL1 z dnia 14 maja 2020 r. wydana przez Starostę Drawskiego) oraz Open Street Map.

Dla przedmiotowego terenu obowiązuje miejscowy plan zagospodarowania przestrzennego przyjęty uchwałą nr XXIV/196/96 Rady Miejskiej w Drawsku Pomorskim z dnia 29 marca 1996 r.<sup>26</sup>. Wyznacza ona dla przedmiotowego terenu:

1. dla obszaru w miejscowości Zagózd:
  - 15.20.UT – zespół przywodnych urządzeń sportowo - rekreacyjnych
  - 15.16.MP – projektowany teren pod budowę pensjonatu;
  - 15.19..MP – projektowana zabudowa mieszkaniowa rekreacyjna;
  - 15.17.UT/UG/UI – projektowany zespół obsługi turystycznej;
  - 15.18.UT – projektowane pole biwakowe z zespołem obsługi;
  - tereny rolne i leśne oraz wód powierzchniowych
2. dla obszaru w miejscowości Żółte:
  - 4.10.MP – zespół budownictwa mieszkalno – pensjonatowego;
  - 4.12.ZP – kompleks zieleni parkowej z możliwością realizacji urządzeń sportowych;
  - 4.13.UTS - zespół obsługi turystycznej, gastronomia, handel, stałe miejsca noclegowe, pole biwakowe;
  - 4.11..MP – rezerwa kierunkowa pod rozwój zainwestowania turystycznego
  - 4.14.UTS – zespół obsługi turystycznej, gastronomia, handel, stałe miejsca noclegowe, pole biwakowe;
  - tereny rolne i leśne oraz wód powierzchniowych.

Jak wynika z Analizy dotyczącej zasadności przystąpienia do sporządzenia planu miejscowego i stopnia zgodności przewidywanych rozwiązań z ustaleniami studium (dotyczy terenów w obrębach Zagózd i Żółte) oraz uzasadnienia do uchwały o przystąpieniu do sporządzenia planu miejscowego dotychczasowe zapisy planu miejscowego znacznie ograniczają możliwości inwestycyjne i wymagają zaktualizowania poprzez dostosowanie ich do nowych uwarunkowań zagospodarowania przestrzennego mając na celu zwiększenie możliwości potencjału turystycznego gminy Drawsko Pomorskie, a także stworzenia podwalin do wyznaczenia nowych miejsc rekreacji i wypoczynku. Przyjęty zakres opracowania uwzględni także tereny dróg gminnych, z których odbywać się będzie obsługa komunikacyjna obszarów, jak również przyległych jezior, dzięki czemu możliwe będzie stworzenie w przyszłości warunków pod lokalizację kąpielisk w miejscach zaplanowanych w studium oraz zwyczajowo wykorzystywanych do kąpeli.

Studium uwarunkowań i kierunków zagospodarowania przestrzennego gminy Drawsko Pomorskie dla przedmiotowego terenu wyznacza kierunki zagospodarowania przestrzennego:

- 1) dla obszaru położonego w miejscowości Zagózd:
  - RTL: potencjalne tereny rozwoju funkcji zabudowy rezydencjonalnej, usług turystyki i zabudowy rekreacyjnej (do określenia miejscowym planie zagospodarowania przestrzennego);
  - MR: wielofunkcyjna zabudowa wiejska o różnej intensywności w obrębie zwartych jednostek osadniczych;
  - pola i lasy;
  - wody otwarte z planowanymi kąpieliskami;
  - z granicami obserwacji archeologicznej KA, w obszarze oddziaływania istniejących elektrowni wiatrowych, w obszarze zespołu przyrodniczo – krajobrazowego PPKp1 – „Dołgie Małe” oraz w obszarze dla którego należy sporządzić miejscowy plan zagospodarowania przestrzennego;
- 2) dla obszaru położonego w miejscowości Żółte:
  - UT: tereny usług turystyki;
  - RTL: potencjalne tereny rozwoju funkcji zabudowy rezydencjonalnej, usług turystyki i zabudowy rekreacyjnej (do określenia miejscowym planie zagospodarowania przestrzennego);

---

<sup>26</sup> Dz. Urz. Woj. Koszalińskiego, nr 20, poz. 67

- pola i lasy;
- z granicami obserwacji archeologicznej KA, obszarze dla którego należy sporządzić miejscowy plan zagospodarowania przestrzennego, w granicach obszaru chronionego krajobrazu (PO) – Pojezierze Drawskie.

Zgodnie z art. 15 ust. 8 ustawy z dnia 20 maja 2016 r. o inwestycjach w zakresie elektrowni wiatrowych<sup>27</sup> w ciągu 72 miesięcy od dnia wejścia w życie ustawy tj. do dnia 16 lipca 2022 r. dopuszcza się uchwalenie planów miejscowych przewidujących lokalizację budynku mieszkalnego albo budynku o funkcji mieszanej, w skład której wchodzi funkcja mieszkaniowa na podstawie przepisów dotychczasowych. Obszar opracowania planu miejscowego położony we wsi Zagózd znajduje się w strefie oddziaływania istniejących elektrowni wiatrowych. Dodatkowo ze względu na wejście w życie ustawy z dnia 9 marca 2023 r. o zmianie ustawy o inwestycjach w zakresie elektrowni wiatrowych oraz niektórych innych ustaw<sup>28</sup> nastąpiła konieczność dostosowania projektu planu do obowiązujących przepisów. Przedmiotowy projekt planu zakłada zachowanie odległości ok. 930 m granic obszaru opracowania planu od elektrowni wiatrowej oraz ponad 1000 m od terenów na których przewiduje się lokalizację budynków mieszkalnych lub o funkcji mieszanej. Obszar położony we wsi Żółte znajduje się poza ww. strefą.

Projekt planu uwzględnia wnioski oraz nie narusza zapisów zawartych w poniższych dokumentach:

1. Plan Zagospodarowania Przestrzennego Województwa Zachodniopomorskiego, przyjęty uchwałą nr XXXII/334/02 Sejmiku Województwa Zachodniopomorskiego z dnia 26 czerwca 2002 r.<sup>29</sup>, zmieniony uchwałą nr XVII/214/20 Sejmiku Województwa Zachodniopomorskiego z dnia 24 czerwca 2020 r.<sup>30</sup>. Zgodnie z tym dokumentem gmina Drawsko Pomorskie to:
  - gmina objęta w zachodniej części obszarem chronionego krajobrazu Pojezierze Drawskie;
  - miast, w których czytelne jest historyczne rozplanowanie ulic i placów, natomiast zabudowa uległa znacznym przekształceniom – zachowały się najbardziej monumentalne obiekty;
  - gmin, które biorąc pod uwagę cechy morfogenetyczne oraz ukształtowanie kulturowe zaliczone zostały do Księstwa Pomorskiego;
  - na terenie której znajduje się obszar kulturowy „Śladami Gropiusa” związany z pierwszymi projektami architektonicznymi Waltera Gropiusa, późniejszego twórcy Bauhausu;
  - lider w zakresie budowania i oddawania do użytku mieszkań komunalnych;
  - o dobrym połączeniu kolejowym ze Szczecinem i innymi miastami, co jest istotne z punktu widzenia gospodarki turystycznej;
  - położoną na szlaku linii kolejowej 210 Runowo – Szczecinek, zapewniającej dostępność do ważnych miast w centralnej i wschodniej części województwa;
  - gmina, na terenie której zlokalizowana jest 1 elektrownia wiatrowa o mocy 10 MW i stanowiąca 0,7% mocy wiatraków w województwie;
  - gmin, na terenie której położony jest poligon wojskowy (wojskowy teren zamknięty) wraz z garnizonem, jako ważny obiekt w infrastrukturze bezpieczeństwa państwa;
  - miast o znaczącym potencjale miejskim w kontekście otoczenia tj. słabej miejskiej sieci osadniczej w centralnej części województwa i braku dużych ośrodków miejskich tzw. miast Centralnej Strefy Funkcjonalnej;
  - gmin, wskazanych do wsparcia jako ośrodków wzrostu o znaczeniu subregionalnym i subregionalnych zespołów miast;

<sup>27</sup> Dz. U. z 2021 r., poz. 724 z późn.zm.

<sup>28</sup> Dz. U., poz. 553

<sup>29</sup> Dz. Urz. Woj. Zachodniopomorskiego, poz. 1357 oraz z 2010 r., poz. 2708)

<sup>30</sup> Dz. Urz. Woj. Zachodniopomorskiego, poz. 3564

- gmin, wskazanych do rozwoju jako subregionalnych centrów innowacyjności, inkubatorów przedsiębiorczości;
  - gmin, wskazanych do ochrony obszarów kulturowo – krajobrazowych, w tym zachowania ich charakterystycznych cech kulturowych i krajobrazowych w drodze łącznego stosowania przepisów dotyczących ochrony zabytków, krajobrazu i środowiska przyrodniczego;
  - gmin, wskazanych do ochrony historycznego składu gatunkowego zespołów zieleni komponowanej, utrzymania i uzupełnienia obsadzeni zieleni wzdłuż ciągów komunikacyjnych, ochrony cech topografii terenu, ochrony i eksponowania otwarc krajobrazowych;
  - gmin, na terenie których należy zabezpieczyć teren na realizację obwodnicy miejscowości w ciągu drogi krajowej nr 20;
  - gmin, na terenie których konieczna jest rozbudowa drogi wojewódzkiej nr 173 Połczyn – Zdrój – Drawsko Pomorskie;
  - gmin, na terenie której konieczna jest rewitalizacja linii kolejowej nr 210 granica województwa – Szczecinek – Runowo Pomorskie;
  - gmin, na terenie których należy utrzymać ograniczenia zabudowy i zagospodarowania terenu w obszarze powierzchni ograniczającej lotnisk i lądowisk;
  - gmin, na terenie których przewidziano zwiększenie retencji jeziorowej i korytowej;
  - gmin wskazanych do realizacji dróg rowerowych zgodnie z Koncepcją sieci tras rowerowych Pomorza Zachodniego na odcinku Ińsko – Drawsko Pomorskie – Złocieniec – Czaplunek;
  - gmin wskazanych do integracji w ramach CSF (Centralna Strefa Funkcjonalna) poprzez zbliżenie czasowe miast, komplementarną obsługę ludności, lokalizację usług publicznych, poprawę i integrację funkcjonowania komunikacji zbiorowej;
  - gmin wskazanych do wzmocnienia zdolności miast i obszarów zurbanizowanych do kreowania zrównoważonego rozwoju zgodnie z założeniami Krajowej Polityki Miejskiej;
2. Zgodnie z Gminną Ewidencją Zabytków gminy Drawsko Pomorskie zaakceptowaną przez Zachodniopomorskiego Wojewódzkiego Konserwatora Zabytków w Szczecinie pismem z dnia 6 marca 2013 r. nr ZN.K.5133.2.2013.KB oraz stanowiskiem Zachodniopomorskiego Wojewódzkiego Konserwatora Zabytków w Szczecinie na obszarze opracowania projektu planu zlokalizowane są 4 stanowiska archeologiczne strefy VIII (Żółte, stan. 18, AZP 27-17/26, Żółte, stan. 23, AZP 27-17/31, Zagózd, stan. 6, AZP 27-17/51, Zagózd, stan 9, AZP 27-17-54). Na terenie opracowania planu miejscowego nie znajdują się obiekty wpisane do rejestru zabytków.
3. Dla obszaru gminy obowiązuje Program ochrony środowiska dla gminy Drawsko Pomorskie na lata 2016 – 2019 z perspektywą na lata 2020 – 2023, przyjęty uchwałą nr XXXII/225/2016 Rady Miejskiej w Drawsku Pomorskim z dnia 27 października 2016 r. dla którego uchwałą nr XIX/145/2019 Rady Miejskiej w Drawsku Pomorskim z dnia 19 grudnia 2019 r. przyjęto Raport z realizacji ww. Programu ochrony środowiska. Przedmiotowy dokument przewiduje następujące cele ekologiczne oraz działania, wyznaczone na podstawie analizy środowiska przyrodniczego i przewidywanych kierunków rozwoju.

Programu ochrony środowiska gminy Drawsko Pomorskie jest aktualnym, obowiązującym dokumentem przenoszącym ustalenia dokumentów międzynarodowych, krajowych, wojewódzkich i powiatowych w zakresie ochrony środowiska do obszaru i zakresu działania gminy Drawsko Pomorskie. Projekt planu miejscowego uwzględnia jego zapisy, co zostało szczegółowo opisane w dalszej części opracowania.

4. Obszar objęty planem położony jest poza:
- obszarem szczególnego zagrożenia powodzią, w rozumieniu art. 16 pkt 34 lit. a ustawy z dnia 20 lipca 2017 r. Prawo wodne tj. obszarem, na którym prawdopodobieństwo wystąpienia powodzi jest średnie i wynosi raz na 100 lat ( $p=1\%$ );

- obszarem szczególnego zagrożenia powodzią, w rozumieniu art. 16 pkt 34 lit. b ustawy z dnia 20 lipca 2017 r. Prawo wodne tj. poza obszarem, na którym prawdopodobieństwo wystąpienia powodzi jest wysokie i wynosi raz na 10 lat ( $p=10\%$ );
- poza obszarem, na którym prawdopodobieństwo wystąpienia powodzi jest niskie i wynosi raz na 500 lat ( $p=0,2\%$ );
- obszarem narażonym na zalanie w przypadku zniszczenia lub uszkodzenia wału powodziowego;
- obszarem występowania podtopień tj. położenia zwierciadła wody podziemnej blisko powierzchni terenu, co skutkuje podmokłościami w rejonie i sąsiedztwie doliny rzecznej.<sup>31</sup>

#### 4) Metody stosowane przy sporządzaniu prognozy oddziaływania na środowisko

Celem prognozy jest określenie skutków wywołanych zmianą zagospodarowania terenu na środowisko jako całość oraz jego poszczególne elementy. Celem prognozy jest także wskazanie i zaproponowanie działań ograniczających, łagodzących i eliminujących negatywny wpływ na środowisko.

Przy sporządzaniu prognozy wykorzystano dostępne dane dotyczące charakterystyki poszczególnych komponentów środowiska oraz dane państwowego monitoringu środowiska. Przedmiotowe dane opracowano przy zastosowaniu metod opisowych, w odniesieniu do obecnego sposobu zagospodarowania terenu, przy uwzględnieniu obecnego stanu wiedzy dotyczącej ochrony środowiska.

## 2. Stan oraz funkcjonowanie środowiska przyrodniczego

### 1) Położenie geograficzne

Gmina Drawsko Pomorskie jest gminą miejsko – wiejską, położoną w województwie zachodniopomorskim, powiecie drawskim. Gmina Drawsko Pomorskie sąsiaduje:

- od północy z gminą Brzeźno i Świdwin (powiat świdwiński);
- od zachodu z gminą Łobez, Węgorzyno (powiat łobeski) i Ińsko (powiat starogardzki);
- od południa z gminą Kalisz Pomorski (powiat drawski);
- od wschodu z gminą Złocieniec (powiat drawski).

Powierzchnia gminy stanowi 40 494 ha (409 km<sup>2</sup>). Obszar opracowania projektu planu miejscowego obejmuje ok. 50 ha, co stanowi 0,12 % powierzchni gminy.

Omawiany obszar zgodnie z podziałem Polski na regiony fizyczno - geograficzne J. Kondrackiego (1998), położony jest w obrębie prowincji Niżu Środkowoeuropejskiego, podprowincji Pojezierza Południowobałtyckiego, makroregionu Pojezierze Zachodniopomorskie, mezoregionu Pojezierze Drawskie.

### 2) Ukształtowanie powierzchni ziemi, rzeźba terenu, geologia, surowce mineralne

Rzeźba terenu gminy ukształtowana została przez zjawiska zachodzące w trakcie ostatniego dłuższego postoju czoła lądolodu bałtyckiego tj. postoju i procesu deglacjacji (topnienia lodu i odprowadzenia wód lodowcowych). Najbardziej charakterystyczną cechą opisywanego obszaru jest ciąg wysokich wzgórz morenowych (przekraczających wysokość 150 m n.p.m.), które przebiegają przez środkową część gminy z południowego zachodu na północny wschód. Obszary położone na północ od

<sup>31</sup> [www.pgi.gov.pl](http://www.pgi.gov.pl): zakładka geozagrozenia,

wspomnianego ciągu wzgórz zbudowane są z wysoczyzny dennomorenowej pagórkowatej o drobnopromiennej rzeźbie pagórków. Utwory te poprzeplatane są bardzo licznymi zagłębieniami o genezie wytopiskowej. Wysoczyzna jest także porozcinana licznymi rynnami, wśród których najbardziej znaczącą jest południkowa rynna zajęta przez jeziora Gągnowo, Rydzewo i Zarańsko. Obszar opracowania planu jest urozmaicony: w miejscowości Zagozd opada z zachodu na wschód w kierunku jez. Dołgie Małe od wysokości ok. 132 m n.p.m. do ok. 104 m n.p.m., a miejscowości Żółte obszar opracowania obejmuje szereg pagórków, opadających od wysokości ok. 124 – 132 m n.p.m. w kierunku jez. Zarańsko (ok. 114 m n.p.m.).

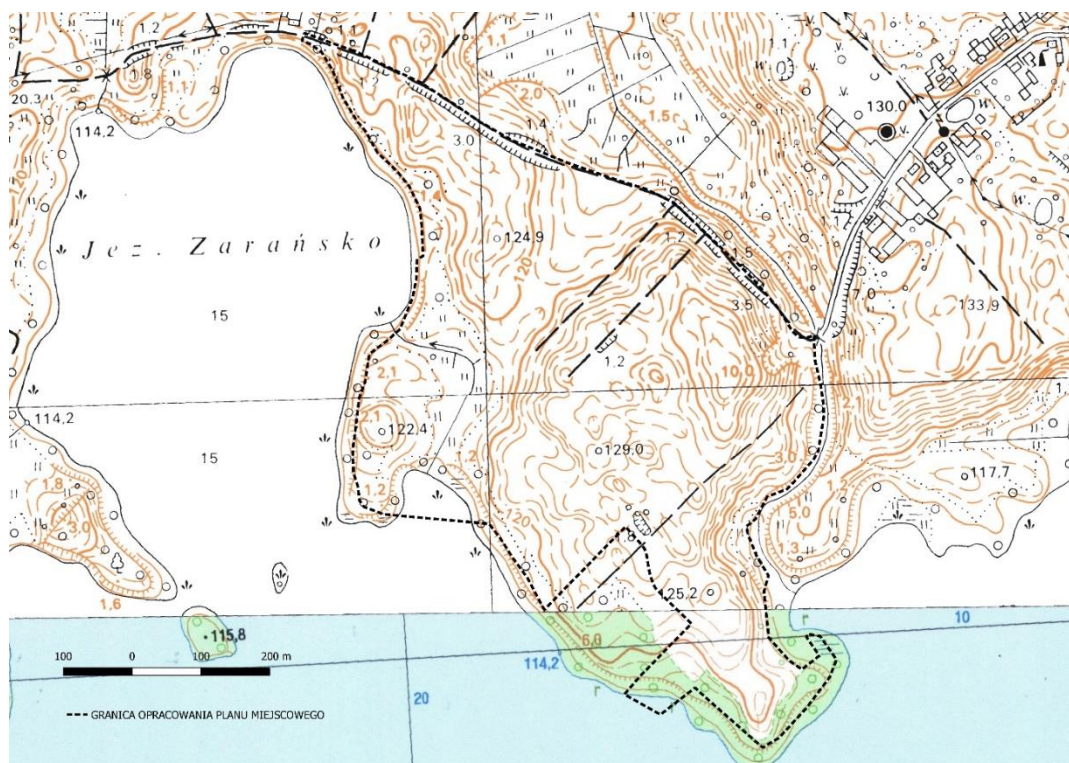
Położenie obszaru objętego planem miejscowym na tle mapy topograficznej przedstawione zostało na mapie nr 3 i 4.

Mapa 3: Położenie obszaru opracowania planu na tle mapy topograficznej - Zagozd



Źródło: Opracowanie własne na podstawie [www.geoportal.gov.pl](http://www.geoportal.gov.pl)

Mapa 4: Położenie obszaru opracowania planu na tle mapy topograficznej - Żółte



Źródło: Opracowanie własne na podstawie [www.geoportal.gov.pl](http://www.geoportal.gov.pl)

Zgodnie z mapą litogenetyczną Polski 1:50000 obszar opracowania projektu planu miejscowego to w przypadku obszaru położonego w Zagoździe to:

- gliny piaszczyste o genezie lodowcowej;
- piaski pyłowe o genezie jeziorno – lodowcowej;
- gliny o genezie lodowcowej;
- piaski gliniaste o genezie deluwialnej;
- piaski żwirowate o genezie lodowcowej;

a terenu położonego w Żółtym to:

- piaski żwirowate o genezie lodowcowej;
- piaski pyłowe o genezie jeziornej;
- torfy o genezie bagiennej;
- piaski gliniaste o genezie deluwialnej;
- gliny o genezie lodowcowej.

Zgodnie ze szczegółową mapą geologiczną Polski w skali 1:50000 obszar opracowania to w przypadku obszaru położonego w Zagoździe to:

- gliny zwałowe moren czołowych stadiału górnego; w formie moreny czołowej;
- piaski i mułki lodowcowo – jeziorne stadiału górnego o genezie osadów lodowcowo – jeziornych;
- gliny zwałowe stadiału górnego o genezie osadów lodowcowych (morenowe, glacialne);
- piaski, żwiry i głązy moren czołowych stadiału górnego, w formie moreny czołowej;

a w przypadku terenu położonego w Żółtym to:

- gliny zwałowe stadiału górnego o genezie osadów lodowcowych (morenowe, glacialne);
- piaski pyłowo – żwirowate lodowcowe na glinach zwałowych stadiału górnego o genezie osady lodowcowe (morenowe, glacialne);

-torfy niskie na namułach i piaskach zagłębień bezodpływowych i okresowo przepływowych holocenijskich;

-torfy niskie holocenijskie;

-piaski, żwiry i głazy moren czołowych stadiału górnego w formie moreny czołowej;

-piaski, mułki i ropy jeziorne, holocenijskie, o genezie osadów jeziornych (limniczne);

-piaski i gliny deluwialne, czwartorzędowe, o genezie osadów deluwialnych (zmywów powierzchniowych).

Na terenie opracowania projektu planu miejscowego nie występują złoża kruszyw naturalnych i związane z nimi obszary i tereny górnicze. Obszar opracowania planu miejscowego położony jest również poza obszarami objętymi koncesjami na poszukiwanie i rozpoznawanie złóż surowców mineralnych. Na teren objętym projektem planu nie występują osuwiska oraz tereny zagrożone osuwaniem się mas ziemnych.

### 3) Warunki glebowe

Na obszarze gminy występują gleby mineralne, mineralno – organiczne oraz organiczne. Na obszarze opracowania planu najczęściej występują piaski i żwiry o różnej strukturze oraz gliny morenowe, z których wykształcają się gleby płowe, a miejscami gleby brunatne. Gleby mineralno-organiczne i organiczne takie jak: gleby torfowo - mułowe, torfowe wytworzone z torfów niskich i gleby murszaste, występują w dolinach rzecznych oraz zagłębieniach bezodpływowych. Pod względem przydatności rolnej na obszarze opracowania dominują gleby żyzne i średnio żyzne.

Raport z III etapu realizacji zamówienia „Monitoring chemizmu gleb ornych w Polsce w latach 2015 – 2017 r.”<sup>32</sup> wskazuje, że na terenie gminy Drawsko Pomorskie w miejscowości Jankowo, na kompleksie 7 (żytni bardzo słaby – żytnio – łubinowy), typie Bw (gleby brunatne wylugowane), klasie bonitacyjnej IVb, typie gleby pasek słabo gliniasty (piasek gliniasty) był zlokalizowany punkt badawczy nr 47.

Wyniki badań także w odniesieniu do pozostałych punktów pomiarowych wskazują że:

- 1) wyniki badań opisujących właściwości i jakość gleb wskazują brak istotnych zmian na przestrzeni 25 lat w porównaniu ze stanem wyjściowym;
- 2) zwiększenie udziału kwaśnych i bardzo kwaśnych gleb wynika z przyczyn naturalnych (skład mineralogiczny skały macierzystej) oraz zaniedbań w wapnowaniu;
- 3) poziom próchnicy nie uległ zmianie;
- 4) nie stwierdzono przekroczeń dopuszczalnych zawartości pestycydów.

Na terenie opracowania nie występują grunty rolne klas I-III, natomiast występują grunty leśne oraz zadrzewione i zakrzewione III klasy (LsIII, W/LsIII).

Zagospodarowanie obszaru przedstawione zostało na mapie nr 5 i 6.

<sup>32</sup> Instytut Uprawy Nawożenia i Gleboznawstwa, Państwowy Instytut Badawczy, Puławy, kwiecień 2017 r.

Mapa 5: Położenie obszaru opracowania planu na tle ortofotomapy - Zagózd



Źródło: Opracowanie własne na podstawie [www.geoportal.gov.pl](http://www.geoportal.gov.pl)

Mapa 6: Położenie obszaru opracowania planu na tle ortofotomapy - Żółte

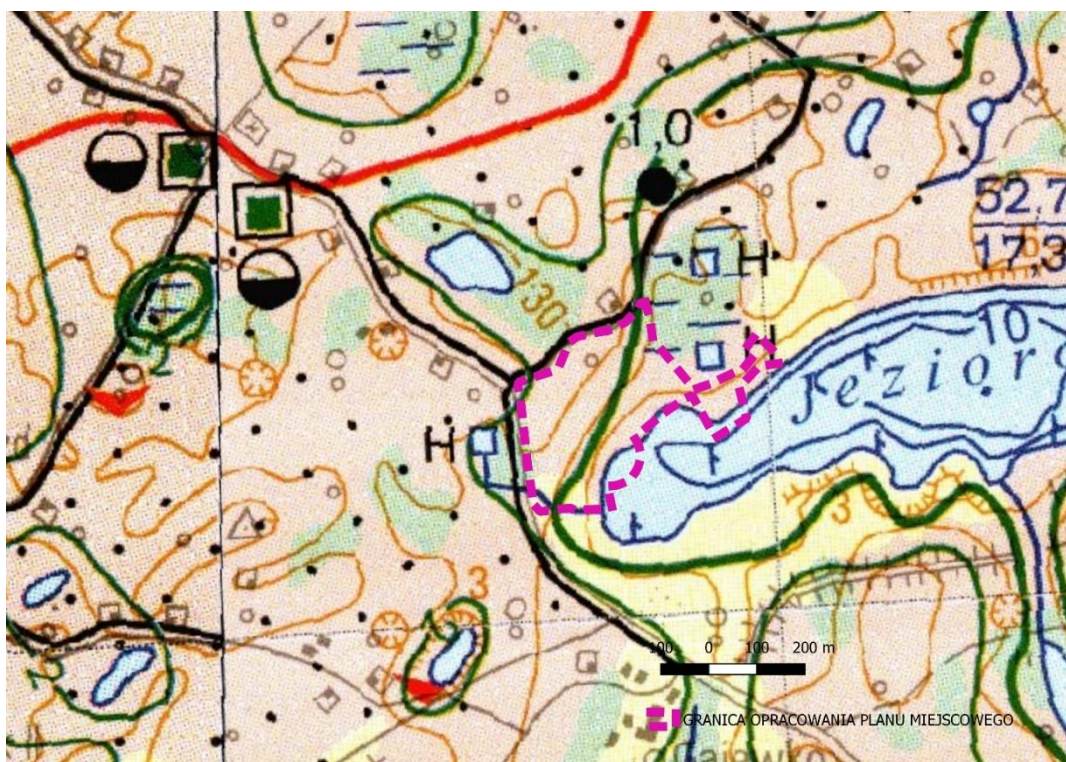


Źródło: Opracowanie własne na podstawie [www.geoportal.gov.pl](http://www.geoportal.gov.pl)

#### 4) Charakterystyka stosunków wodnych

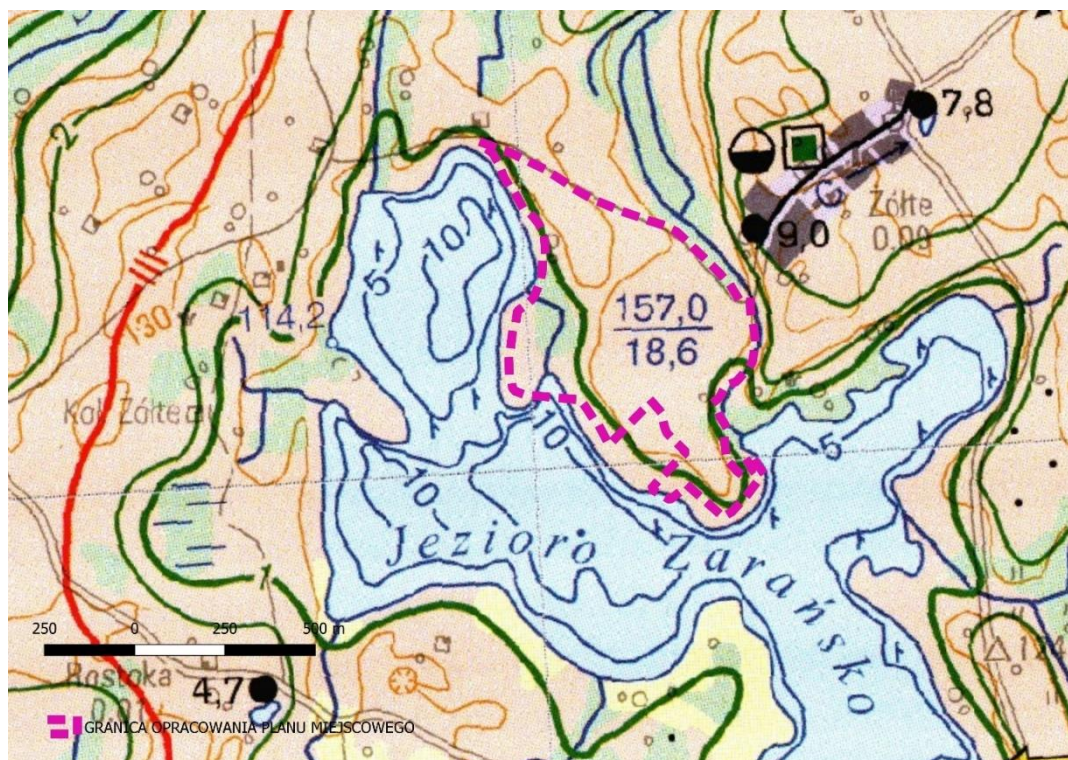
Zgodnie z mapą hydrograficzną Polski obszar objęty projektem planu miejscowego to teren, gdzie hydroizobaty (głębokość do zwierciadła wody od powierzchni terenu w m), znajdują się na głębokości 1-2 m. W przypadku Zagozdu to grunty klasy 3 tj. o przepuszczalności słabej i fragmentarycznie 2 klasy o przepuszczalności średniej. W przypadku Żółtego to grunty klasy 3 tj. o przepuszczalności słabej i fragmentarycznie 4 klasy tj. przepuszczalności zmiennej. Położenie obszaru objętego projektem planu miejscowego na tle mapy hydrograficznej przedstawione zostało na mapie nr 7 i 8.

Mapa 7: Położenie obszaru objętego projektem planu miejscowego na tle mapy hydrograficznej - Zagozd



Źródło: Opracowanie własne na podstawie [www.geoportal.gov.pl](http://www.geoportal.gov.pl)

Mapa 8: Położenie obszaru objętego projektem planu miejscowego na tle mapy hydrograficznej – Żółte



Źródło: Opracowanie własne na podstawie [www.geoportal.gov.pl](http://www.geoportal.gov.pl)

#### a) Wody powierzchniowe

Zgodnie z Ramową Dyrektywą Wodną system gospodarowania wodami opiera się o dorzecza, a podstawowym elementem podziału hydrograficznego obszarów dorzeczy są jednolite części wód. Jednolita część wód oznacza oddzielny i znaczący element wód powierzchniowych, taki jak jezioro, zbiornik, strumień, rzeka lub kanał, część strumienia, rzeki lub kanału, wody przejściowe lub pas wód przybrzeżnych. Jednolite części wód są jednostkami, dla których określa się stan wód. Badania stanu wód powierzchniowych prowadzone są w ramach Państwowego Monitoringu Środowiska. Ramowa Dyrektywa Wodna została zaimplementowana do Planu gospodarowania wodami na obszarze dorzecza Odry, przyjętego rozporządzeniem Rady Ministrów z dnia 18 października 2016 r.

Teren objęty planem leży w dorzeczu Odry, w regionie wodnym Dolnej Odry i Przymorza Zachodniego.

Obszar opracowania projektu planu miejscowego położony jest na obszarze JCWP rzecznych nr RW600025422919 Stara Rega do Grządka, która:

- jest ciekim łączącym jeziora (25);
- jest silnie zmienioną częścią wód (SZCW);
- jest niemonitorowana, a jej stan określony został w 2016 r. jako zły i uznana została jako zagrożona nieosiągnięciem celi środowiskowych, ze względu na przekroczenie jednego ze wskaźników hydrologicznych oraz hydromorfologicznych.;

-cechowała się w 2016 r. dobrym potencjałem ekologicznym oraz dobrym stanem chemicznym.

Jej klasyfikacja i ocena stanu ustalona została w latach 2014 - 2019 metodą przeniesienia w oparciu o JCWP Brzeźnicka Węgorza (PLRW600025424699) i oznaczona została jako SZCW:

- o złym stanie wód;
- dobrym potencjale ekologicznym i stanie chemicznym poniżej dobrego;

- w której występuje nierozpoznana presja;
- która jest zagrożona nieosiągnięciem celi środowiskowych<sup>33</sup>.

Ostatnie badanie przeprowadzone w 2020 r. na punkcie kontrolnym Stara Rega pon. m. Łabędzie wykazało I-II klasę wybranych wskaźników potencjału ekologicznego oraz brak badania stanu chemicznego<sup>34</sup>. Zgodnie z § 14 i § 15 rozporządzenia Ministra Infrastruktury z dnia 25 czerwca 2021 r. w sprawie klasyfikacji stanu ekologicznego, potencjału ekologicznego i stanu chemicznego oraz sposobu klasyfikacji stanu jednolitych części wód powierzchniowych, a także środowiskowych norm jakości dla substancji priorytetowych<sup>35</sup> w 2020 r. nie została dokonana klasyfikacja i ocena stanu jednolitych części wód powierzchniowych, a wyłącznie klasyfikacja wskaźników wód.

Obszar opracowania położony jest także na terenie dwóch JCPW jeziornych:

- Dołgie PLLW 20818
- Zarańsko PLLW 20820.

Dołgie to JCWP jeziorna, która:

- jest jeziorem o wysokiej zawartości wapnia, o dużym wypływie zlewni, stratyfikowane na Niżu Środkowopolskim (3a);
- jest naturalną częścią wód;
- jest niemonitorowana i jest zagrożona nieosiągnięciem celi środowiskowych;
- cechowała się w 2016 r. dobrym stanem chemicznym oraz dobrym stanem ekologicznym

Badanie wykonane w 2016 r. na punkcie kontrolnym jez. Dołgie – głęboczek 17,3 m wykazało dobry stan ekologiczny, stan chemiczny poniżej dobrego i w konsekwencji zły stan wód<sup>36</sup>.

Ostatnie badanie przeprowadzone w 2020 r. na punkcie kontrolnym jez. Dołgie (zlewnia Regi) – głęboczek 17,3 m wykazało III klasę wybranych wskaźników potencjału ekologicznego oraz brak badania stanu chemicznego<sup>37</sup>. Zgodnie z § 14 i § 15 ww. rozporządzenia Ministra Infrastruktury z dnia 25 czerwca 2021 r. w sprawie klasyfikacji stanu ekologicznego, potencjału ekologicznego i stanu chemicznego oraz sposobu klasyfikacji stanu jednolitych części wód powierzchniowych, a także środowiskowych norm jakości dla substancji priorytetowych w 2020 r. nie została dokonana klasyfikacja i ocena stanu jednolitych części wód powierzchniowych, a wyłącznie klasyfikacja wskaźników wód.

Zarańsko to JCWP jeziorna, która:

- jest jeziorem o wysokiej zawartości wapnia, o małym wypływie zlewni, stratyfikowane na Niżu Środkowopolskim (2a);

-pierwotnie zakwalifikowana została jako naturalna część wód, jednakże wartość wskaźnika Ba (41 - stopień przekształcenia strefy brzegowej jeziora – przy obliczaniu tego wskaźnika ocenie poddano zmiany strefy brzegowej jeziora, z uwzględnieniem ich charakteru tj. zmiany trwałe, ograniczające infiltrację, na przykład umocnienia betonowe; trwałe zmiany nieograniczające filtracji – na przykład plaże, przekształcone tereny zielone; odcinki zbliżone do naturalnych ze sztucznie zaburzoną ciągłością strefy higrofitów – na przykład pomosty, klasyfikuje jezioro do silnie zmienionych), dodatkowo powierzchnia jeziora zmalała o 15% w porównaniu z latami 50, piętrzenie stabilizuje poziom wody w jeziorze i na podstawie oceny eksperckiej na podstawie weryfikacji zgodnie z metodyką jezioro zostało zakwalifikowane się do silnie zmienionych części wód (SZCW);

- jest niemonitorowana i jest zagrożona nieosiągnięciem celi środowiskowych;
- cechowała się w 2016 r. dobrym potencjałem ekologicznym i dobrym stanem chemicznym.

<sup>33</sup> Ocena stanu jednolitych części wód rzek i zbiorników zaporowych w latach 2014 – 2019 na podstawie przeniesienia – [www.gios.gov.pl](http://www.gios.gov.pl)

<sup>34</sup> Klasyfikacja wskaźników jakości jednolitych części wód rzek i zbiorników zaporowych w 2020 r. – [www.gios.gov.pl](http://www.gios.gov.pl)

<sup>35</sup> Dz. U., poz. 1475

<sup>36</sup> Ocena stanu jednolitych części wód jezior w latach 2014 – 2019 na podstawie monitoringu – [www.gios.gov.pl](http://www.gios.gov.pl)

<sup>37</sup> Klasyfikacja wskaźników jakości jednolitych części jezior w 2020 r. – [www.gios.gov.pl](http://www.gios.gov.pl)

Jej klasyfikacja i ocena stanu ustalona została w latach 2014 - 2019 metoda przeniesienia w oparciu o JCWP Pełcz (PLLW11081) i oznaczona została jako SZCW:

- o złym stanie wód;
- dobrym potencjale ekologicznym i stanie chemicznym poniżej dobrego;
- zagrożona nieosiągnięciem ceeli środowiskowych.

W 2020 r. przedmiotowa JCWP nie była badana.

Monitoring jednolitych części wód powierzchniowych prowadzi się w formie:

- 1) pomiarów objętości i poziomu lub natężenia przepływu wód w zakresie stosownym dla stanu ekologicznego i chemicznego oraz potencjału ekologicznego;
- 2) badania wskaźników jakości wód na potrzeby oceny:
  - a) stanu ekologicznego jednolitych części wód powierzchniowych niewyznaczonych jako sztuczne lub silnie zmienione i trendów jego zmian,
  - b) potencjału ekologicznego sztucznych i silnie zmienionych jednolitych części wód powierzchniowych i trendów jego zmian,
  - c) stanu chemicznego jednolitych części wód powierzchniowych i trendów jego zmian.
  - d) spełnienia dodatkowych wymagań określonych dla obszarów chronionych,
  - e) długoterminowych trendów zmian stężeń substancji priorytetowych.

Rodzaje monitoringów wód powierzchniowych to:

- 1) monitoring diagnostyczny;
- 2) monitoring operacyjny;
- 3) monitoring badawczy;
- 4) monitoring obszarów chronionych.

## b) Wody podziemne

Obszar opracowania projektu planu miejscowego znajduje się poza Głównymi Zbiornikami Wód Podziemnych GZWP.

Obszar opracowania projektu planu miejscowego znajduje się w obrębie Jednolitej Części Wód Podziemnych (JCWPd) nr 8 (identyfikator UE – PLGW60008). Na JCWPd składają się warstwy wodonośne piaski, wapienie, piaskowce czwartorzędowe (Q), kredy (Cr) i Jury (J), o typie geotechnicznym utworów skalnych krzemiankowo – węglanowy, o charakterze porowym, szczelinowo – porowym i szczelinowym, średnim współczynnikiem filtracji wynoszącym  $10^{-4}$  –  $10^{-6}$ , o średniej miąższości utworów wodonośnych przekraczającej 40 m, liczbie poziomów wodonośnych 2-3 oraz nadkładzie warstwy wodonośnej cechującej się w równowadze utworami przepuszczalnymi i słaboprzepuszczalnymi<sup>38</sup>.

Najbliżej położony punkt pomiarowy znajdował się na terenie gminy Drawsko Pomorskie w miejscowości Ziemsko (nr pkt 1717 – II/1830/1) w utworach czwartorzędowych (Q), na terenie łąk i pastwisk, piezometrem na głębokości do stropu warstwy wodonośnej 22,0 m p.p.t, przy przedziale ujętej warstwy wodonośnej 26,20 – 29,20 m p.p.t, napiętym zwierciadle wody i porowym typie ośrodka wodonośnego. Ostatnie badanie wykonane w 2019 r. wykazało II klasę czystości – wody dobrej jakości<sup>39</sup>.

Zgodnie z rozporządzeniem Dyrektora Regionalnego Zarządu Gospodarki Wodnej w Szczecinie z dnia 1 lutego 2017 r. w sprawie określenia wód wrażliwych na zanieczyszczenie związkami azotu ze

<sup>38</sup> Zestawienie tabelaryczne informacji i jednolitych częściach wód podziemnych w podziale na 172 obszary – [www.gios.gov.pl](http://www.gios.gov.pl)

<sup>39</sup> Klasy jakości wód podziemnych – monitoring jakości wód podziemnych – monitoring diagnostyczny – [www.gios.gov.pl](http://www.gios.gov.pl)

źródeł rolniczych oraz obszaru szczególnie narażonego, z którego odpływ azotu ze źródeł rolniczych do tych wód należy ograniczyć<sup>40</sup> JCWP rzeczne i jeziorne oraz JCWPd nie zostały zaliczone do ww. wód.

Zgodnie z prognozą sytuacji hydrogeologicznej w strefach zasilania i poboru wód podziemnych 1.05.2022-31.05.2022 r. nie przewidywano w maju wystąpienia stanu zagrożenia związanego z wystąpieniem niżówki hydrogeologicznej o zasięgu regionalnym z możliwością wystąpienia lokalnie. W prognozie wskazano, że zwierciadło wody na znacznych terenach kraju może się układać w warunkach bliskich przekroczenia stanu granicznego niżówki. W niekorzystnej sytuacji meteorologiczno-hydrologicznej, w dłuższej perspektywie, w czerwcu i szczególnie w północnej Polsce (woj. Zachodniopomorskie, wielkopolskie, pomorskie i podlaskie) może dojść do rozwoju niżówki hydrogeologicznej w skali regionalnej.<sup>41</sup>

### c) Retencja

Dnia 10 września 2019 r. Rada Ministrów przyjęła uchwałę nr 92 w sprawie „Założeń do Programu przeciwdziałania niedoborowi wody na lata 2021 – 2027 z perspektywą do roku 2030”, który początkowo funkcjonował pod nazwą „Program rozwoju retencji na lata 2021 – 2027 z perspektywą do roku 2013. W przedmiotowym dokumencie opisany jest aktualny stan i charakterystyka retencji wodnej w Polsce, dotychczasowe i obecne działania w tym zakresie, zakres, cel i priorytety programu, oczekiwane efekty, środki i narzędzia, wykaz inwestycji realizowanych i planowanych przez Państwowe Gospodarstwo Wodne Wody Polskie w zakresie retencji. W lipcu 2021 r. przeprowadzone zostały konsultacje społeczne programu (PPNW). Państwowe Gospodarstwo Wodne Wody Polskie prowadzi program małej retencji, jako uzupełnienie ww. programu dużej retencji. Dodatkowo w zakresie przeciwdziałania skutkom suszy oraz retencji obowiązuje rozporządzenie Ministra Infrastruktury z dnia 15 lipca 2021 r. w sprawie przyjęcia Planu przeciwdziałania skutkom suszy.

### d) Ryzyko powodziowe

Obszar objęty planem położony jest poza:

- obszarem szczególnego zagrożenia powodzią, w rozumieniu art. 16 pkt 34 lit. a ustawy z dnia 20 lipca 2017 r. Prawo wodne tj. obszarem, na którym prawdopodobieństwo wystąpienia powodzi jest średnie i wynosi raz na 100 lat ( $p=1\%$ );
- obszarem szczególnego zagrożenia powodzią, w rozumieniu art. 16 pkt 34 lit. b ustawy z dnia 20 lipca 2017 r. Prawo wodne tj. poza obszarem, na którym prawdopodobieństwo wystąpienia powodzi jest wysokie i wynosi raz na 10 lat ( $p=10\%$ );
- poza obszarem, na którym prawdopodobieństwo wystąpienia powodzi jest niskie i wynosi raz na 500 lat ( $p=0,2\%$ );
- obszarem narażonym na zalanie w przypadku zniszczenia lub uszkodzenia wału powodziowego;
- obszarem występowania podtopień tj. położenia zwierciadła wody podziemnej blisko powierzchni terenu, co skutkuje podmokłościami w rejonie i sąsiedztwie doliny rzecznej.

## 5) Gospodarka wodno – ściekowa

Z danych Głównego Urzędu Statystycznego wynika, że w 2020 r. na terenie gminy Drawsko Pomorskie znajdowało się 145,5 km sieci wodociągowej oraz 112,1 km sieci kanalizacyjnej. Do sieci podłączonych było 91,8 % mieszkańców, a do sieci kanalizacyjnej 77,1 % mieszkańców.

Obszar opracowania projektu planu miejscowego wyposażony jest częściowo w infrastrukturę techniczną.

<sup>40</sup> Dz. Urz. Woj. Zachodniopomorskiego, poz. 608

<sup>41</sup> www.pgi.gov.pl

Na terenie gminy Drawsko Pomorskiej woda dostarczana jest z kilkunastu stacji wodociągowych, położonych na terenie miasta oraz wsi znajdujących się na terenie gminy, zarządzanych przez Zakład Wodociągów i Kanalizacji Sp. z o.o., Nadleśnictwo Drawsko oraz Agencję Mienia Wojskowego. Teren opracowania planu miejscowego zasilany jest z ujęcia wody położonego w Drawsku Pomorskim.

Zgodnie z uchwałą nr XV/117/2019 Rady Miejskiej w Drawsku Pomorskim z dnia 26 września 2019 r. w sprawie przyjęcia Wieloletniego Sektorowego Programu Operacyjnego jako działania w zakresie zaopatrzenia w wodę wskazano ograniczenie liczby obsługujących gminę ujęć wody do ujęcia głównego w Drawsku Pomorskim, przy ul. Łąkowej, uzupełniającego w Nętynie oraz rezerwowych w przypadku awarii lub wystąpienia warunków specjalnych we wsiach: Zarańsko, Zagozd, Linowo, Gudowo, Dalewo. W zakresie sieci kanalizacji sanitarnej wskazano konieczność jej modernizacji oraz rozbudowy, przy czym w przypadku terenów rozproszonej zabudowy, jako rozwiązanie uzupełniające wskazano przydomowe oczyszczalnie ścieków oraz zbiorniki bezodpływowe na nieczystości ciekłe.

Zaopatrzenie w wodę oraz odprowadzanie ścieków odbywa się na podstawie uchwały nr XLIV/382/2021 Rady Miejskiej w Drawsku Pomorskim z dnia 27 maja 2021 r. w sprawie Regulaminu dostarczania wody i odprowadzania ścieków na terenie gminy Drawsko Pomorskie<sup>42</sup>.

Na obszarze opracowania planu miejscowego nie są zlokalizowane żadne komunalne ujęcia wody. Ujęcia wody zaopatrujące gminę Drawsko Pomorskie w wodę nie mają wyznaczonej strefy ochrony pośredniej.

Ścieki z terenu gminy odprowadzane są do oczyszczalni ścieków położonej w Drawsku Pomorskim, przy ul. Podmiejskiej 3, do oczyszczalni typu PUB2 - oczyszczalnia biologiczna z podwyższonym usuwaniem związków azotu (N), fosforu (P) spełniająca standardy odprowadzanych ścieków dla aglomeracji < 100 000 RLM. Zgodnie z uchwałą nr XXXVI/290/2020 Rady Miejskiej w Drawsku Pomorskim z dnia 17 grudnia 2020 r. w sprawie wyznaczenia obszaru i granic aglomeracji Drawsko Pomorskie<sup>43</sup> obszar objęty projektem planu miejscowego położony w Zagoździe nie jest objęty ww. aglomeracją, a obszar położony w Żółtym jest objęty w całości. Oznacza to także, że na terenie miejscowości Zagozd nie znajduje się i nie jest planowana sieć kanalizacji sanitarnej. W przypadku obszaru położonego w miejscowości Żółte jest to obszar wyposażony w sieć kanalizacji sanitarnej, jednakże obecnie nie jest przewidziana jej rozbudowa.

## 6) Gospodarka odpadami komunalnymi

W zakresie gospodarki odpadami Gmina Drawsko Pomorskie przynależy na podstawie Statutu Celowego Związku Gmin R-XXI z siedzibą w Nowogardzie<sup>44</sup> do Celowego Związku Gmin R-XXI z siedzibą w Nowogardzie. Na terenie gminy obowiązuje uchwała nr XXIX/230/2020 Rady Miejskiej w Drawsku Pomorskim z dnia 25 czerwca 2020 r. w sprawie regulaminu utrzymania czystości i porządku na terenie gminy Drawsko Pomorskie<sup>45</sup> wraz z rozstrzygnięciem nadzorczym nr P-1.4131.178.2020.AB z dnia 21 lipca 2020 r.<sup>46</sup>

## 7) Powietrze atmosferyczne

Jakość powietrza atmosferycznego jest wypadkową naturalnych procesów i zjawisk zachodzących w atmosferze oraz emisji substancji związanych z działalnością człowieka. Z powodu

<sup>42</sup> Dz. Urz. Woj. Zachodniopomorskiego, poz. 2815

<sup>43</sup> Dz. Urz. Woj. Zachodniopomorskiego z 2021 r., poz. 207

<sup>44</sup> Dz. Urz. Woj. Zachodniopomorskiego z 2002 r. Nr 67, poz. 1440; z 2008 r. Nr 69, poz. 1533; z 2010 r. Nr 7, poz. 133; z 2012 r. poz. 446, 854 i 1254)

<sup>45</sup> Dz. Urz. Woj. Zachodniopomorskiego, poz. 3538

<sup>46</sup> Dz. Urz. Woj. Zachodniopomorskiego, poz. 3539

wpływu emisji antropogenicznej na środowisko konieczne jest podejmowanie działań zmniejszających presję i niekorzystne zmiany w środowisku. Główny kierunek działań skierowany jest na redukcję emisji zanieczyszczeń gazowych i pyłowych z opalania i procesów technologicznych. Ważne są również zadania związane z dbałością o stan dróg i taboru komunikacji publicznej oraz utrzymaniem czystości i pielęgnacji zieleni. Rozkład emisji substancji gazowych i pyłowych do powietrza w znaczącym stopniu odpowiada charakterowi zagospodarowania terenu. Wpływ na jakość powietrza atmosferycznego mają: zanieczyszczenia przemysłowe, zanieczyszczenia wywołane niską emisją oraz zanieczyszczenia komunikacyjne.

Zgodnie z rozporządzeniem Ministra Środowiska z dnia 2 sierpnia 2012 r. w sprawie stref, w których dokonuje się oceny jakości powietrza gmina Drawsko Pomorskie należy do strefy zachodniopomorskiej (PL3203) – pozostałej części województwa. Monitoring zmian jakości powietrza wraz z oceną poziomu substancji w powietrzu prowadzony jest na przedmiotowym obszarze przez Główny Inspektorat Ochrony Środowiska, Regionalny Wydział Monitoringu Środowiska w Szczecinie. W roku 2021 dla terenu województwa zachodniopomorskiego przeprowadzono roczną ocenę jakości powietrza atmosferycznego, dotyczącą roku 2020. Ocena dokonywana jest w oparciu o punkty pomiarowe uzupełnione danymi z modelowania matematycznego. Obszary przekroczeń dla poszczególnych substancji zostały określone na podstawie wyników modelowania rozprzestrzeniania się zanieczyszczeń w połączeniu z analizą wyników uzyskanych w stacjach pomiarowych.

Przy ocenie dokonywanej pod kątem spełnienia kryteriów określonych w celu ochrony zdrowia ludzi uwzględnia się 12 substancji: dwutlenek siarki SO<sub>2</sub>, dwutlenek azotu NO<sub>2</sub>, tlenek węgla CO, benzen C<sub>2</sub>H<sub>6</sub>, ozon O<sub>3</sub>, pył PM<sub>10</sub>, pył PM<sub>2.5</sub>, ołów Pb w PM<sub>10</sub>, arsen As w PM<sub>10</sub>, kadm Cd w PM<sub>10</sub>, nikiel Ni w PM<sub>10</sub>, benzo(a)piren B(a)P w PM<sub>10</sub>, a w celu ochrony roślin uwzględnia się 3 substancje: dwutlenek siarki SO<sub>2</sub>; tlenki azotu NO<sub>x</sub>, ozon O<sub>3</sub>.

Główny Inspektor Ochrony Środowiska w rocznej ocenie jakości powietrza w województwie zachodniopomorskim za rok 2020, zaprezentował wyniki oceny jakości powietrza atmosferycznego pod kątem kryteriów dla ochrony zdrowia oraz dla ochrony roślin. Wynikiem tej oceny jest zaliczenie strefy zachodniopomorskiej do jednej z klas:

1. w klasyfikacji podstawowej:

- do klasy A – jeżeli stężenia zanieczyszczenia na terenie strefy nie przekraczają odpowiednio poziomów dopuszczalnych lub poziomów docelowych;
- do klasy C – jeżeli stężenia zanieczyszczeń na terenie strefy przekraczają poziomy dopuszczalny lub poziomy docelowy.

2. w klasyfikacji dodatkowej (klasyfikacja wprowadzona na potrzeby raportowania do Komisji Europejskiej):

- do klasy A1 – jeżeli brak przekroczenia poziomu dopuszczalnego dla pyłu PM<sub>2,5</sub> dla fazy II – tj. ≤20 µg/m<sup>3</sup>;
- do klasy C1 – jeżeli odnotowano przekroczenie poziomu dopuszczalnego dla pyłu PM<sub>2,5</sub> dla fazy II – tj. >20 µg/m<sup>3</sup>;
- do klasy D1 – jeżeli poziom stężeń ozonu nie przekracza poziomu celu długoterminowego;
- do klasy D2 – jeżeli poziom stężeń ozonu przekracza poziom celu długoterminowego.

W rocznej ocenie jakości powietrza za rok 2020 z uwzględnieniem kryteriów przyjętych ze względu na ochronę zdrowia ludzi, klasę C uzyskała jedynie strefa zachodniopomorska ze względu na zanieczyszczenia powietrza benzo(a)pirenem w pyłe PM<sub>10</sub>. W przypadku pozostałych zanieczyszczeń wszystkie trzy strefy województwa zostały sklasyfikowane jako A (A1 pod kątem pyłu PM<sub>2,5</sub> faza II).

**Tabela 1: Klasy jakości powietrza na terenie strefy zachodniopomorskiej w 2020 r.**

Kod strefy	Nazwa strefy	SO <sub>2</sub>	NO <sub>2</sub>	C <sub>6</sub> H <sub>6</sub>	CO	O <sub>3</sub>	PM10	Pb (PM10)	As (PM10)	Cd (PM10)	Ni (PM10)	BaP (PM10)	PM2.5
1	2	3	4	5	6	7	8	9	10	11	12	13	14
PL 3003	Strefa wielkopolska	A	A	A	A	A (D2)	A	A	A	A	A	C	A (A1)

Źródło: Roczna ocena jakości powietrza w województwie zachodniopomorskim – raport wojewódzki na rok 2020

Należy zwrócić uwagę, że zaliczenie do klasy C nie oznacza jednocześnie, że jakość powietrza na terenie całej strefy nie spełnia określonych wymogów i konieczności prowadzenia intensywnych działań na rzecz poprawy jakości powietrza na obszarze całej strefy. Oznacza natomiast konieczność podjęcia działań w odniesieniu do wybranych, o określonym zasięgu, obszarów w strefie i dla określonych zanieczyszczeń. Należy także zauważyć, że na otrzymane wyniki mają istotny wpływ występujące w roku badania warunki meteorologiczne takie jak temperatura powietrza, opady atmosferyczne, pokrywa śnieżna, rozkład kierunków wiatrów.

W roku 2020 przekroczenie obowiązujących poziomów dopuszczalnych / poziomów docelowych jakości powietrza w województwie zachodniopomorskim dotyczyło jedynie benzo(a)pirenu zawartego w pyłe PM10. Podobnie jak w latach poprzednich, wysokie wartości stężeń tego zanieczyszczenia rejestrowano w okresach grzewczych. Jako główną przyczynę przekroczeń wskazuje się niską emisję pochodzącą z indywidualnego ogrzewania budynków.

Ocena jakości powietrza w strefie zachodniopomorskiej pod kątem ochrony roślin nie wykazała przekroczeń w zanieczyszczeniu powietrza dwutlenkiem azotu oraz dwutlenkiem siarki, a co za tym idzie strefa zachodniopomorska została zaliczona do klasy A. W przypadku ozonu, strefa zachodniopomorska została zaliczona do klasy D2 z uwagi na wyniki obliczeń rozprzestrzeniania się zanieczyszczeń. Nie została także przekroczona wartość wskaźnika AOT40, obowiązująca dla poziomu docelowego dla ozonu. Ze względu na ochronę roślin strefa zachodniopomorska została sklasyfikowana w klasie A dla wszystkich tych trzech zanieczyszczeń. W strefie zachodniopomorskiej wystąpiło również przekroczenie obowiązującego dla ozonu kryterium poziomu celu długoterminowego ze względu na ochronę roślin (klasa D2).

W ocenie jakości powietrza za rok 2020 wykazano tyle samo stref w klasie A co w roku 2019. Nie wystąpiły przekroczenia poziomu dopuszczalnego dla pyłu PM10, a przekroczenia benzo(a)pirenu wystąpiły jedynie na obszarze strefy zachodniopomorskiej. Taki wynik oceny jest efektem sprzyjających warunków meteorologicznych, które panowały podczas okresu jesienno-zimowego w roku 2020. Następstwem łagodnych warunków atmosferycznych była mniejsza emisja zanieczyszczeń pyłowych z sektora komunalno-bytowego, która jest szczególnie odpowiedzialna za wysokie stężenia pyłu zawieszonego PM10, PM 2,5 oraz benzo(a)pirenu zawartego w pyłe PM10.

Wynikiem rocznej oceny jakości powietrza jest wyodrębnienie stref, wymagających podjęcia działań naprawczych, zmierzających do poprawy jakości powietrza (strefy klasy C). Fakt ten nakłada na zarząd województwa obowiązek przygotowania oraz uchwalenia programów ochrony powietrza (POP). Sejmik Województwa Zachodniopomorskiego uchwałą nr XXVIII/388/13 z dnia 29 października 2013 r. określił program ochrony powietrza oraz plan działań krótkoterminowych dla strefy zachodniopomorskiej<sup>47</sup>. Jak działania naprawcze wskazano:

- program ograniczenia niskiej emisji;

<sup>47</sup> Dz. Urz. Woj. Zachodniopomorskiego, poz. 3999

- obniżenie emisji komunikacyjnej;
- edukację ekologiczną;
- odpowiednie zapisy w planach miejscowych;
- odpowiednie zapisy w regulaminach utrzymania czystości i porządku na terenie gmin;
- podłączenie do sieci ciepłej;
- wzrost efektywności energetycznej gmin;
- budowę i przebudowę dróg;
- poprawę stanu technicznego dróg;
- modernizację taboru komunikacji autobusowej;
- zakaz spalania odpadów niebezpiecznych.

Dążąc do ograniczenia zanieczyszczenia powietrza wynikających z emisji z obiektów zaliczanych do sektora komunalno – bytowego Sejmik Województwa Zachodniopomorskiego podjął uchwałę nr XXXV/540/18 z dnia 26 września 2018 r. w sprawie wprowadzenia na obszarze województwa zachodniopomorskiego ograniczeń i zakazów w zakresie eksploatacji instalacji, w których następuje spalanie paliw<sup>48</sup>. Uchwała dotyczy instalacji do spalania paliw, w rozumieniu przepisów odrębnych, takich jak w szczególności kocioł, kominek lub piec. W przedmiotowych instalacjach zabroniono stosowania paliw stałych:

- niesortowanych w rozumieniu ustawy z dnia 25 sierpnia 2006 r. o systemie monitorowania i kontrolowania jakości paliw;
- mułów i flotokoncentratów węglowych oraz mieszanek produkowanych z ich wykorzystaniem;
- węgla brunatnego;
- niespełniających wymagań jakościowych określonych w przepisach odrębnych.

## 8) Warunki akustyczne

Kryteria poprawności klimatu akustycznego w środowisku określa rozporządzenie Ministra Środowiska z dnia 14 czerwca 2007 roku w sprawie dopuszczalnych poziomów hałasu w środowisku oraz dział V „Ochrona przed hałasem” ustawy z dnia 27 kwietnia 2001 r. Prawo ochrony środowiska. Dla klas terenu wyróżnionych ze względu na sposób zagospodarowania i pełnione funkcje podano dopuszczalny równoważny poziom hałasu  $L_{AeqD}$  w porze dziennej (6:00–22:00) i  $L_{AeqN}$  w porze nocnej (22:00–6:00) oraz dopuszczalne wartości wskaźników długookresowych  $L_{DWN}$  i  $L_N$  dla poszczególnych rodzajów źródeł hałasu i określonych przedziałów czasu. Podstawą określenia dopuszczalnej wartości poziomu równoważnego hałasu dla danego terenu jest zaklasyfikowanie go do określonej kategorii, o wyborze której decyduje sposób zagospodarowania.

Zgodnie z opracowaniem Głównego Inspektoratu Ochrony Środowiska, Departament Monitoringu Środowiska, Regionalny Wydział Monitoringu Środowiska w Szczecinie z 2021 r., w 2020 r. na terenie gminy Drawsko Pomorskie, w mieście Drawsko Pomorskie zlokalizowane zostały:

- 3 punkty pomiarowe w zakresie monitoringu hałasu drogowego, w tym 1 na drodze wojewódzkiej nr 148;
- 1 punkt pomiarowy w zakresie monitoringu hałasu kolejowego.

Przeprowadzone badania wykazały przekroczenie równoważnego poziomu hałasu dla pory dnia w 2 punktach pomiarowych, w tym na drodze wojewódzkiej nr 148, od 0,4 do 4,6 dB, i w tych samych punktach pomiarowych dla nocy od 0,3 do 1,7 dB. Wyznaczone na podstawie badań wartości

<sup>48</sup> Dz. Urz. Woj. Zachodniopomorskiego, poz. 4984

długookresowych średnich poziomów dźwięku w określonych porach nie wykazały przekroczeń na terenie punktów pomiarowych położonych w Drawsku Pomorskim.

W przypadku monitoringu hałasu kolejowego badania przeprowadzono od linii kolejowej nr 210 Chojnice – Runowo Pomorskie. Wykonane pomiary hałasu kolejowego (dni powszednie i weekendowe) wykazały przekroczenia dopuszczalnych poziomów dźwięku o 1,7 dB w porze nocy i 1,1 dB w porze dnia.

W obu przypadkach, nie stwierdzono terenów, na których występowałyby przekroczenia większe niż 10 dB.

Obszar opracowania planu miejscowego w miejscowości Zagózd sąsiaduje od zachodu z drogą wojewódzką nr 148 Starogard – Łobez – Drawsko Pomorskie. Pomiar ruchu przeprowadzony w 2015 r. na odcinku granica powiatu – Drawsko Pomorskie wskazał SDDR 1721 pojazdów na dobę, w tym 12 motocykli, 1445 samochodów osobowych i mikrobusów, 138 lekkich samochodów ciężarowych (dostawczych), 33 samochody ciężarowe bez przyczepy, 71 samochodów ciężarowych z przyczepą, 10 autobusów, 12 ciągników. W 2020 r. został ponownie przeprowadzony Generalny Pomiar Ruchu, jednakże wyniki nie zostały jeszcze opracowane. Dla przedmiotowej drogi nie zostały także wykonane mapy akustyczne. Obszar położony w miejscowości Żółte sąsiaduje tylko z drogami gminnymi.

Obszar objęty projektem planu obejmuje tereny wymagające ochrony akustycznej tj.:

- tereny zabudowy mieszkaniowej jednorodzinnej;
- tereny rekreacyjno-wypoczynkowe;
- tereny mieszkaniowo-usługowe.

## 9) Pole elektromagnetyczne

Pole elektromagnetyczne to pole elektryczne, magnetyczne i elektromagnetyczne o częstotliwości od 0 Hz do 300GHz. Z uwagi na sposób oddziaływania promieniowania na materię widmo promieniowania elektromagnetycznego można podzielić na promieniowanie jonizujące i niejonizujące. Wokół linii elektroenergetycznych wysokiego napięcia pojawiają się promieniowanie niejonizujące. Nadmierne dawki takiego promieniowania działają szkodliwie na człowieka i inne organizmy żywe. Może powodować wystąpienie zaburzeń funkcji ośrodkowego układu nerwowego, układów: rozrodczego, hormonalnego, krwionośnego oraz narząd słuchu i wzroku. U roślin powoduje opóźniony wzrost i zmiany w budowie zewnętrznej, u zwierząt zaburzenia neurologiczne, nieprawidłowości w funkcjonowaniu układu krążenia, zakłócenia wzrostu.

Dopuszczalne poziomy pól elektromagnetycznych w środowisku reguluje rozporządzenie Ministra Zdrowia z dnia 17 grudnia 2019 r.<sup>49</sup> w sprawie dopuszczalnych poziomów pól elektromagnetycznych w środowisku, które uchylilo z dniem 1 stycznia 2020 r. dotychczas obowiązujące rozporządzenie Ministra Środowiska z dnia 30 października 2003 r. w sprawie dopuszczalnych poziomów pól elektromagnetycznych w środowisku oraz sposobów sprawdzania dotrzymania ich poziomów.<sup>50</sup> Dopuszczalne poziomy pól elektroenergetycznych w środowisku zróżnicowano dla: terenów przeznaczonych pod zabudowę mieszkaniową oraz miejsc dostępnych dla ludności. Wartość dopuszczalna dla miejsc dostępnych dla ludności wynosi 28-10000 V/m (w zależności od częstotliwości), natomiast dla terenów przeznaczonych pod zabudowę mieszkaniową 1 kV/m.

Zgodnie z Oceną poziomów pól elektromagnetycznych w środowisku w 2020 r. w województwie zachodniopomorskim, opracowaną w 2021 r. przez Główny Inspektorat Ochrony Środowiska, Regionalny Wydział Monitoringu Środowiska w Szczecinie, na terenie powiatu drawskiego wyznaczone zostały 3 punkty pomiarowe spośród wszystkich 45. Żaden z punktów pomiarowych nie został zlokalizowany na terenie gminy Drawsko Pomorskie. Na podstawie analizy pomiarów PEM

<sup>49</sup> Dz.U., poz. 2448

<sup>50</sup> Dz.U. Nr 192, poz. 1883

prowadzonych w 2020 r. stwierdzono, że wyniki pozostawały podobnie jak w latach poprzednich, na niskim poziomie. Zestawione średnich arytmetycznych z wykonanych pomiarów na każdym z trzech kategorii terenów pokazywało, że wartości znajdowały się w przedziale od 0,49 do 1,27 V/m, a średnia arytmetyczna wynosiła 0,83 V/m. Wyniki pomiarów PEM uzyskane w poszczególnych rodzajach terenu w roku 2020, pokazywały, że rozkład wartości składowej elektrycznej promieniowania elektromagnetyczne go zależał od miejsca, w jakim zostały wykonane pomiary. Najwyższe poziomy występowały na terenach miast powyżej 50 tys. mieszkańców, natomiast najniższe na terenach wiejskich, gdzie najczęściej stwierdzano pomiar poniżej czułości miernika. Również w 3 kontrolowanych podmiotach nie stwierdzono dopuszczalnych poziomów PEM w środowisku. W podsumowaniu wskazano, iż wobec powszechnego występowania i użytkowania urządzeń emitujących pola elektromagnetyczne oraz stale rosnącej liczby stacji bazowych telefonii komórkowej, głównie na obszarach silnie zurbanizowanych, należy dalej monitorować poziomy pól elektromagnetycznych w środowisku w miejscach dostępnych dla ludności oraz zintensyfikować działalność edukacyjną o potencjalnych zagrożeniach dla zdrowia ze strony tych urządzeń, aby można było ograniczyć narażenia na oddziaływanie pól elektromagnetycznych

Przez obszar opracowania projektu planu miejscowego nie przebiegają linie elektroenergetyczne wysokich napięć, ani nie są zlokalizowane stacje bazowe telefonii komórkowej.

Zgodnie z art. 15 ust. 8 ustawy z dnia 20 maja 2016 r. o inwestycjach w zakresie elektrowni wiatrowych<sup>51</sup> w ciągu 72 miesięcy od dnia wejścia w życie ustawy tj. do dnia 16 lipca 2022 r. dopuszcza się uchwalenie planów miejscowych przewidujących lokalizację budynku mieszkalnego albo budynku o funkcji mieszanej, w skład której wchodzi funkcja mieszkaniowa na podstawie przepisów dotychczasowych. Obszar opracowania planu miejscowego położony we wsi Zagózd znajduje się w strefie oddziaływania istniejących elektrowni wiatrowych. Przedmiotowe elektrownie wiatrowe zlokalizowane zostały na podstawie zmiany miejscowego planu zagospodarowania przestrzennego gminy Drawsko Pomorskie, przyjętego uchwałą nr VIII/71/2011 Rady Miejskiej w Drawsku Pomorskim z dnia 28 kwietnia 2011 r.<sup>52</sup>. Najbliżej położona elektrownia wiatrowa znajduje się w odległości ok. 930 m od granic opracowania przedmiotowego planu miejscowego oraz ponad 1000 m od terenów na których przewiduje się lokalizację zabudowy mieszkalnej (UT/MN). Obszar położony we wsi Żółte znajduje się poza ww. strefą.

## 10) Klimat lokalny

Teren gminy Drawsko Pomorskie leży na południowej granicy północnego pasa Pojezierza Pomorskiego (IV i V kraina klimatyczna). Obszar znajduje się pod wpływem klimatycznym krain poznańskiej i drawskiej tj. obszarów pojeziernych i wielkich dolin. Przeważają wiatry zachodnie i południowo – zachodnie.

**Tabela 2: Temperatura, opady oraz usłonecznienie w 2020 r.**

TEMPERATURA						
Sezon	Najniższa temperatura	Najwyższa temperatura	Średnia temperatura	Średnia temperatura – wielolecie 1971-2000	Średnia temperatura – wielolecie 1981-2010	Średnia temperatura – wielolecie 1991 - 2020
<b>Zima</b>	-2° - -1°C	10° -11°C.	3°-4° C	0° - -1°C	0° - -1°	0° - 1°
<b>Wiosna</b>	-3° - -2°C	20° -21°C	7° -8°C	7° -8°C	7° - 8°C	7° - 8°
<b>Lato</b>	5° -6°C	30° - 31°C	18° - 19°C	15° - 16°C	15° - 16°C	16° - 17°
<b>Jesień</b>	0° - -1°C	22° -23°C	10° -11°C	7° - 8°C	8° -9°C	8° - 9°

<sup>51</sup> Dz. U. z 2021 r., poz. 724 z późn.zm.

<sup>52</sup> Dz. Urz. Woj. Zachodniopomorskiego, poz. 1247

Rok	-2° - -1°	28° - 29°	9° - 10°	7° - 8°C	8° - 9°C	8° - 9°
<b>SUMA OPADÓW</b>						
Sezon	Suma opadów	Wielolecie 1971-2000	Wielolecie 1981-2010	Wielolecie 1991 - 2020		
Zima	160 – 180 mm	125 - 150 mm	140 - 160 mm	120 – 140 mm		
Wiosna	80 - 100 mm	125 - 150 mm	140 - 160 mm	120 – 140 mm		
Lato	175 - 200 mm	200 - 225 mm	225 - 250 mm	225 – 250 mm		
Jesień	100-120 mm	150 - 175 mm	160 - 180 mm	160 – 180 mm		
Rok	600 – 650 mm	650 - 700 mm	700 - 750 mm	700 – 750 mm		
<b>USŁONECZNIENIE</b>						
Sezon	Usłonecznienie	Wielolecie 1971-2000	Wielolecie 1981-2010	Wielolecie 1991 - 2020		
Zima	140 – 160 h	130 - - 150 h	120 – 140 h	140 – 160 h		
Wiosna	720 - 740 h	540 – 560 h	540 - 560 h	580 – 600 h		
Lato	850 – 800 h	700 – 720 h	710– 740 h	700 – 750 h		
Jesień	320 - 340 h	280 – 290 h	290 -300 h	320 – 340 h		
Rok	1900 – 2000 h	1640 – 1660 h	1650 – 1700 h	1800 – 1850 h		

Źródło: Opracowanie własne na podstawie danych IMiGW – PIB

Temperatura wahała się zatem w 2020 r. od -2° zimą do ponad 31° latem. Rok 2020 r. był cieplejszy w stosunku do badanych wieloleci. W przypadku opadów, opadów było mniej niż w ostatnich dwóch wieloleciach. Najwięcej opadów było latem i zimą, przy czym opadów zimą było więcej niż w wieloleciach, a opadów w pozostałych porach roku mniej. Cały rok charakteryzował się dużym usłonecznieniem, przy czym największe różnice w stosunku do wieloleci były widoczne wiosną i latem.

Tendencje zmian klimatycznych w skali globalnej, to wzrost temperatury oraz częstotliwość i nasilenie zjawisk ekstremalnych. Ocieplenie spowodowane jest przede wszystkim zwiększającą się ilością gazów cieplarnianych wytwarzanych przez człowieka.

## 11) Szata roślinna i świat zwierzęcy

Obszar opracowania projektu planu miejscowego obejmuje dwa rozłączone obszary położone w miejscowości Zagozd i Żółte o łącznej powierzchni ok. 50 ha. Obszar położony w miejscowości Zagozd sąsiaduje z jeziorem Dołgie Małe, a obszar położony w miejscowości Żółte z jeziorem Zarańsko. Teren położony w Zagoździe to teren łąk, częściowo pól uprawnych i nieużytków oraz częściowo terenów zalesionych (przewaga drzew liściastych – drzewostany olszowe, jesionowe i buczyny). Teren położony w Żółtym to przede wszystkim teren pól uprawnych i łąk, częściowo zieleni działek letniskowych i mieszkalno – letniskowych oraz terenów zalesionych, również z przewagą drzew liściastych. Na tym terenie występują zadrzewienia zarówno śródpolne, przydrożne oraz nadwodne. Brzegi jezior porośnięte są częściowo przez szuwały i trzciny. Analiza zagospodarowania, w tym oględziny w terenie oraz zdjęcia, w tym lotnicze, wskazują, że tereny oznaczone jako lasy w ewidencji gruntów i budynków są w niektórych miejscach pozbawione już drzewostanu. Zatem teren objęty projektem planu miejscowego obejmuje w przeważającej części tereny przekształcone przez człowieka, w związku z prowadzoną przez niego działalnością rolniczą, rekreacyjną i wypoczynkową oraz mieszkaniową. Przedmiotowy obszar objęty jest miejscowym planem zagospodarowania przestrzennego, który dopuszcza różne rodzaje zainwestowania związane z mieszkalnictwem oraz usługami sportowo – rekreacyjno, wypoczynkowymi. Zatem przekształcenia środowiska przyrodniczego mogą wynikać z realizacji już obowiązującego planu miejscowego.

Fauna występująca na tym obszarze związana będzie zatem z występującą na tym terenie roślinnością oraz występowaniem zbiorników wodnych. Stąd też na tym terenie występują i mogą występować gatunki ślimaków (np. winniczek, żyworódka pospolita), małż (np. szczeżuja wielka), pajęczaków, owadów (np. ważki, konik pospolity, świerszcz polny, chrząszcze, motyle, trzmiele i pszczołowate), ryby (np. płoć, okoń, leszcz), płazy i gady (m.in. kumak nizinny, żaby, ropuchy, traszki, żmija zygzakowata, padalec, jaszczurki), ptaki (np. skowronek, świergotek, potrzyszcz, szczygieł, dzwonec, błotniaki, kukułka, łabędzie, dzięcioły, trznadłe, muchówki, perkozy, żurawie, kanie, pliszki, remizy, kosy, mewy, czaple, łyski, kaczki, gęsi), ssaki (np. jeże, wiewiórki, ryjówki, krety, sarny, dziki, zające, lisy). Występująca na terenie opracowania planu miejscowego fauna związana będzie zarówno z terenami typowo rolniczymi (pola uprawne), łąkami, terenami leśnymi, ale także występującymi na tym terenie zadrzewieniami, ciekami i rowami oraz szuwarami i trzciniami. Na brzegach jezior występują miejscowo plaże, które mogły powstać zarówno z przyczyn naturalnych (ukształtowanie dna jeziora i podłoża w danym miejscu), jak i sztucznych (w wyniku działalności człowieka np. wycinanie trzciny i szuwarów). Na kształtowanie fauny i flory w linii brzegowej jeziora Zarańsko duży wpływ ma zmniejszenie powierzchni jeziora w stosunku do lat 50-tych i tym samym cofnięcie się lustra wody.

Zagospodarowanie i użytkowanie obszaru objętego planem miejscowym przedstawione zostało na zdjęciach zamieszczonych w tabeli nr 4 i nr 5.

Tabela 3: Widok teren opracowania położony w miejscowości Zagozd:



Prognoza oddziaływania na środowisko projektu miejscowego planu zagospodarowania przestrzennego gminy Drawsko Pomorskie



Prognoza oddziaływania na środowisko projektu miejscowego planu zagospodarowania przestrzennego gminy Drawsko Pomorskie



Źródło: Opracowanie własne

Tabela 4: Widok na obszar opracowania w miejscowości Żółte:



Prognoza oddziaływania na środowisko projektu miejscowego planu zagospodarowania przestrzennego gminy Drawsko Pomorskie





Źródło: Opracowanie własne

## 12) Przyrodnicze obszary chronione

Obszar opracowania planu miejscowego w części położonej w miejscowości Żółte objęty jest formą ochrony przyrody tj. obszarem chronionego krajobrazu „Pojezierze Drawskie”, dla którego obowiązuje uchwała nr XXXII/375/09 Sejmiku Województwa Zachodniopomorskiego z dnia 15 września 2009 r. w sprawie obszarów chronionego krajobrazu, dla której obowiązuje tekst jednolity ogłoszony obwieszczeniem Sejmiku Województwa Zachodniopomorskiego z dnia 29 kwietnia 2021 r.<sup>53</sup>.

Przedmiotowy akt prawny wskazuje zakazy obowiązujące na obszarach chronionego krajobrazu. Jednocześnie w § 4 wskazuje, że na części obszarów chronionego krajobrazu, których plan zagospodarowania przestrzennego lub studium uwarunkowań i kierunków zagospodarowania przestrzennego przewiduje możliwość lokalizowania obiektów budowlanych w pasie szerokości 100 m od linii brzegów rzek, jezior i innych zbiorników wodnych nie wprowadza się przedmiotowego zakazu. W niniejszym przypadku zarówno obowiązujące Studium uwarunkowań i kierunków zagospodarowania przestrzennego jak i obowiązujący plan zagospodarowania przestrzennego dopuszczają realizację zabudowy w przedmiotowym pasie.

Odnosząc się do pozostałych nakazów i zakazów obowiązujących na obszarze chronionego krajobrazu wskazano na konieczność ochrony dziko rosnących roślin, zwierząt i grzybów oraz utrzymanie zadrzewień śródpolnych. Na zdjęciu nr 1 przedstawione zostało zadrzewienie śródpolne występujące na obszarze opracowania planu miejscowego. Są to zadrzewienia złożone z pojedynczego szpaleru drzew lub krzewów, składające się głównie z brzoź, bzu czarnego, głogu, różnych gatunków i odmian czeremchy, dzikich gruszy i jabłoni, sporadycznie śliwy ałtyczy, położonego na miedzy tj. granicy sąsiadujących pól. Nie są to zadrzewienia stare, a wiek poszczególnych drzew i krzewów sporadycznie przekracza 20 lat. Nie ulega natomiast wątpliwości, że stanowią one miejsce schronienia, gniazdowania i bytowania (żerowania) zwierząt występujących na obszarze opracowania planu.

<sup>53</sup> Dz. Urz. Woj. Zachodniopomorskiego, poz. 2091

Zdjęcia nr 1: Zadrzewienie śródpolne na obszarze opracowania planu w miejscowości Żółte.



Źródło: Opracowanie własne

Położony na terenie gminy Drawsko Pomorskie fragment OCHK „Pojezierze Drawskie”, w głównej części chroni bardzo urozmaicony przyrodniczo obszar tzw. „Szwajcarii Połczyńskiej” z m.in. obszarami źródłowymi Drawy i Parsęty. Dodatkową cechą charakterystyczną są rozległe kompleksy leśne. Przedmiotem i celem ochrony jest zatem ochrona krajobrazu Pojezierza Drawskiego i stref źródłowych Drawy i Parsęty.

W Studium uwarunkowań i kierunków zagospodarowania przestrzennego gminy Drawsko Pomorskie dla otoczenia jeziora Małe Dołgie przewidziano konieczność utworzenia Zespołu przyrodniczo – krajobrazowego ZPK „Małe Dołgie”, obejmującego rynnę jeziora Małe Dołgie wraz z łąkami, zadrzewieniami i fragmentami lasów na stokach rynny po południowej i północnej stronie jeziora oraz kompleks łąk i lasów na zatorfionym dnie rynny na północy wschód od jeziora. Jako przedmiot i cel ochrony wskazano konieczność zachowania i odtwarzania przyrodniczego obszaru krajobrazu moreny czołowej, a szczególnie - mezotroficznego jeziora, otaczających je szuwarów i różnorodnych postaci zbiorowisk łąkowych, a także fragmentów zbiorowisk leśnych o charakterze naturalnym, ze stanowiskami rzadko spotykanych i chronionych roślin. Wskazany do ochrony obiekt to rynnę lodowcowa, głęboko wcięta w obszar moreny pagórkowatej o bardzo malowniczym krajobrazie. Na obszarze morenowym pagórki i obniżenia o bardzo dużych różnicach wysokości. W obszar opracowania planu miejscowego wchodzi fragment jeziora położony po północnej stronie części zachodniej – mezotroficzny zbiornik, o wąskim, ale bogatym florystycznie pasie szuwarów znajdujących się w części południowej tej części. Przedmiotowa forma ochrony jest wskazana do utworzenia, jednakże nie została jeszcze utworzona.

Obszar opracowania projektu planu miejscowego znajduje się poza innymi terenami chronionymi w rozumieniu ustawy z dnia 16 kwietnia 2004 r. o ochronie przyrody. Najbliżej położonymi formami ochrony przyrody jest Ostoja Drawska (PLB320019), położona w odległości ok. 600 m na wschód od obszaru objętego projektem planu miejscowego położonego w miejscowości Żółte oraz Ostoja Ińska (PLB320008), położona ok. 2,34 km na zachód od obszaru objętego projektem planu miejscowego położonego w miejscowości Zagózd.

### 13) Zabytki oraz inne kulturowe obszary chronione

Zgodnie z Gminną Ewidencją Zabytków gminy Drawsko Pomorskie zaakceptowaną przez Zachodniopomorskiego Wojewódzkiego Konserwatora Zabytków w Szczecinie pismem z dnia 6 marca 2013 r. nr ZN.K.5133.2.2013.KB oraz stanowiskiem Zachodniopomorskiego Wojewódzkiego Konserwatora Zabytków w Szczecinie na obszarze opracowania projektu planu zlokalizowane są 4 stanowiska archeologiczne w strefie WIII (Żółte, stan. 18, AZP 27-17/26, Żółte, stan. 23, AZP 27-17/31, Zagózd, stan. 6, AZP 27-17/51, Zagózd, stan 9, AZP 27-17/54). Na terenie opracowania planu miejscowego nie znajdują się obiekty wpisane do rejestru zabytków.

Zasady ochrony stanowisk archeologicznych regulują przepisy ustawy z dnia 23 lipca 2003 r. o ochronie zabytków i opiece nad zabytkami. Na rysunku studium zaznaczono wszystkie stanowiska archeologiczne wg dokumentacji „Zasób archeologiczny gminy Drawsko Pomorskie”, ujęte w granice obszarów kulturowych wpisanych do rejestru zabytków i obserwacji archeologicznej. Na obszarze opracowania planu występują stanowiska oznaczone symbolem - KA – obszar obserwacji archeologicznej odpowiadający strefom WI (nie wpisanych dotychczas do rejestru zabytków), strefom WII – częściowej ochrony archeologiczno - konserwatorskiej stanowiska i WIII – ograniczonej ochrony archeologiczno - konserwatorskiej stanowiska. W przypadku ustanowienia stref ochrony stanowisk archeologicznych proponuje się wprowadzenie następujących nakazów i zakazów w miejscowych planach zagospodarowania przestrzennego:

- W strefie WI - pełnej ochrony stanowisk archeologicznych, czyli obszaru występowania stanowisk archeologicznych wpisanych do rejestru zabytków lub ewidencji urzędu ochrony zabytków, wykluczającej wszelką działalność inwestycyjną i inną. Obowiązuje: - zakaz wszelkiej działalności inżynierskiej, budowlanej i innej związanej z pracami ziemnymi (np. kopanie studni, melioracji, karczunku i nasadzania drzew itd.) poza badaniami archeologicznymi oraz pracami zabezpieczającymi zabytek przed zniszczeniem, prowadzonymi na zasadach określonych przepisami odrębnymi dot. ochrony zabytków; - zachowanie istniejącego układu topograficznego terenu.

- W strefie W II - częściowej ochrony stanowisk archeologicznych, zabytków dopuszczającej inwestowanie pod określonymi warunkami: - współdziałanie w zakresie zamierzeń inwestycyjnych i innych związanych z pracami ziemnymi z odpowiednim organem ds. ochrony zabytków; - przeprowadzenie archeologicznych badań ratunkowych na terenie w granicach strefy, wyprzedzających rozpoczęcie prac ziemnych związanych z realizacją zamierzenia na zasadach określonych przepisami odrębnymi dot. ochrony zabytków.

- W strefie W III - ograniczonej ochrony stanowisk archeologicznych, polegającej na prowadzeniu interwencyjnych badań archeologicznych w przypadku podejmowania prac ziemnych. Strefa WIII obejmuje stanowiska ujęte w ewidencji służby konserwatorskiej. Obowiązuje: - współdziałanie w zakresie zamierzeń inwestycyjnych i innych związanych z pracami ziemnymi z odpowiednim organem ds. ochrony zabytków; - przeprowadzenie archeologicznych badań ratunkowych na terenie objętym realizacją prac ziemnych na zasadach określonych przepisami odrębnymi dot. ochrony zabytków.

Na obszarze opracowania planu nie występują stanowiska archeologiczne wpisane do rejestru zabytków. Dodatkowo wyznaczone w studium uwarunkowań i kierunków zagospodarowania przestrzennego gminy Drawsko Pomorskie przedmiotowe stanowiska archeologiczne są zlokalizowane na obszarach przewidzianych pod urbanizację. Zostały one zaliczone do strefy WIII.

### 3. Charakterystyka ustaleń projektu miejscowego planu zagospodarowania przestrzennego

Plan miejscowy został zainicjowany uchwałą nr XVIII/133/2019 Rady Miejskiej w Drawsku Pomorskim z dnia 29 listopada 2019 r. w sprawie przystąpienia do sporządzenia miejscowego planu zagospodarowania przestrzennego gminy Drawsko Pomorskie. Obszar opracowania obejmuje 2 rozłączne tereny o łącznej powierzchni ok. 50 ha tj. położone nad j. Małe Dołgie o powierzchni ok. 10,5 ha w miejscowości Zagozd i nad j. Zarańsko w miejscowości Żółte o powierzchni ok. 36,7 ha, na terenie gminy Drawsko Pomorskie, w powiecie drawskim oraz województwie zachodniopomorskim.

Plan miejscowy wyznacza:

- 1) teren zabudowy mieszkaniowej jednorodzinnej, oznaczony na rysunku planu symbolem: **MN**,
- 2) tereny usług turystyki oraz zabudowy mieszkaniowej jednorodzinnej, oznaczone na rysunku planu symbolami **UT/MN**;
- 3) tereny usług turystyki oraz sportu i rekreacji, oznaczone na rysunku planu symbolami **UT/US**;
- 4) teren rolniczy, oznaczony na rysunku planu symbolem **R**;
- 5) tereny zieleni krajobrazowej, oznaczone na rysunku planu symbolami **ZK**;
- 6) tereny lasów, oznaczone na rysunku planu symbolami **ZL**;
- 7) tereny wód powierzchniowych śródlądowych, oznaczone na rysunku planu symbolami **WS**;
- 8) teren drogi publicznej klasy lokalnej, oznaczony na rysunku planu symbolem **KD-L**;
- 9) tereny dróg wewnętrznych klasy dojazdowej, oznaczone na rysunku planu symbolami: **KD-D**
- 10) tereny dróg wewnętrznych, oznaczone na rysunku planu symbolami **KDW**.

#### 1) Ograniczenia w zagospodarowaniu przestrzennym

Na obszarze opracowania projektu planu miejscowego należy uwzględnić następujące ograniczenia:

- zakaz lokalizacji przedsięwzięć mogących zawsze znacząco lub potencjalnie znacząco oddziaływać na środowisko za wyjątkiem inwestycji celu publicznego;
- zakazuje się lokalizacji obiektów budowlanych o wysokości wyższej niż 20,0 m.
- nakaz realizacji nowych liniowych urządzeń infrastruktury technicznej w formie urządzeń podziemnych;
- konieczność ochrony stanowisk archeologicznych, zlokalizowanych na obszarze opracowania planu;
- konieczności stosowania oświetlenia zewnętrznego o ciepłej barwie i natężeniu światła dostosowanych do funkcji terenu, ukierunkowanego bezpośrednio na teren lub obiekt, który oświetla, ograniczającego rozpraszanie światła na otoczenie, w tym tereny sąsiednie oraz niewywołującego efektu olśnienia.,
- konieczność zapewnienia standardów akustycznych;
- wytyczne dotyczące lokalizacji budynków w granicach na poszczególnych terenach;
- wytyczne dotyczące wyposażenia w infrastrukturę techniczną, prowadzenia gospodarki wodno – ściekowej, zagospodarowania odpadów oraz wód opadowych i roztopowych;
- konieczność ochrony dziko występujących roślin, zwierząt i grzybów poprzez ochronę zadrzewień śródpolnych, przydrożnych, nadwodnych, ochronę rowów i cieków i roślinności z nimi związanych oraz ochronę roślinności przybrzeżnej;
- wynikające z lokalizacji sieci infrastruktury technicznej, w tym stref od planowanych i istniejących gazociągów średniego i niskiego ciśnienia, wymogów ochrony przeciwpożarowych oraz melioracji i urządzeń wodnych.

Ochrona ww. terenów i ograniczeń w ich zagospodarowaniu wynika z obowiązujących przepisów dotyczących między innymi ochrony zasobów wodnych, złóż kopalin, bezpieczeństwa Państwa, lokalizacji obiektów infrastruktury technicznej względem siebie. Ustalenia, a zatem szczegółowe normy prawne, dla tych ograniczeń nie zostały przeniesione z innych, obowiązujących aktów prawnych do planu miejscowego. Wynika to z ustaleń rozporządzenia Prezesa Rady Ministrów z dnia 20 czerwca 2002 r. w sprawie „Zasad techniki prawodawczej”<sup>54</sup> Przedmiotowy przepis stanowi zatem odesłanie do innych przepisów obowiązujących w tym zakresie. Przedmiotowe ograniczenia znalazły pośrednio swoje odzwierciedlenie w ustaleniach projektu planu miejscowego, a w szczególności w ustaleniach dotyczących przeznaczenia terenu oraz parametrów zabudowy.

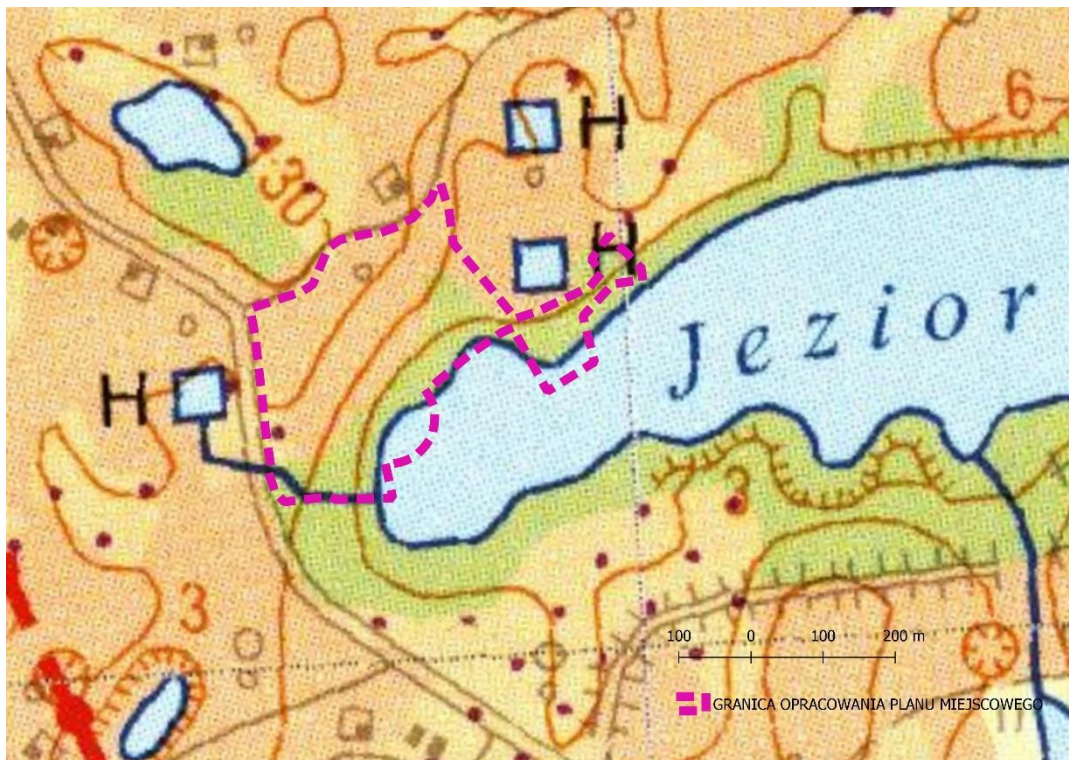
## 2) Istniejący stan środowiska oraz potencjalne zmiany tego stanu w przypadku braku realizacji projektowanego dokumentu

Obszar opracowania projektu planu miejscowego został już przekształcony przez człowieka w związku z prowadzeniem gospodarki rolnej oraz turystycznym i rekreacyjnym wykorzystaniem terenu. Na obszarze opracowania planu występują pozostałości zabudowy zagrodowej (Zagozd) oraz pojedyncze budynki mieszkalne oraz letniskowe tj. altany, przyczepy, kampery (Zagozd, Żółte). Projekt planu obejmuje także część jezior Małe Dołgie oraz Zarańsko jako miejsca wykorzystywane do kąpielii i plaże oraz tereny leśne i zadrzewione wzdłuż brzegów jezior. Obszar opracowania planu miejscowego jest objęty już obowiązującym planem miejscowym. A zatem środowisko obszaru objętego planem miejscowym zostało już przekształcone w związku z działalnością człowieka i przeznaczone do przekształcenia w dokumentach planistycznych gminy. Zatem celem opracowania planu miejscowego jest aktualizacja zapisów obecnie obowiązującego planu miejscowego, celem dostosowania ich do uwarunkowań zagospodarowania przestrzennego mając na celu zwiększenie możliwości potencjału turystycznego gminy Drawsko Pomorskie, a także stworzenia podwalin do wyznaczenia nowych miejsc rekreacji i wypoczynku.

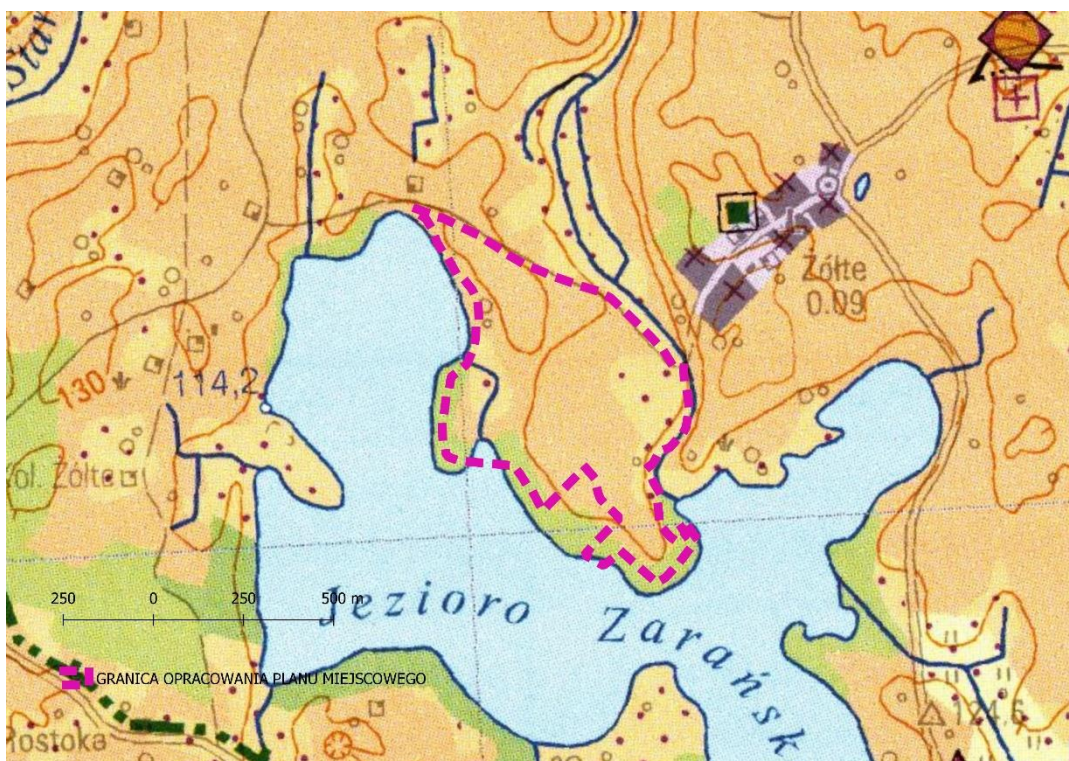
---

<sup>54</sup> Dz. U., z 2016 r., poz. 283

Mapa 9: Położenie obszaru opracowania projektu planu na tle mapy sozologicznej - Zagózd



Mapa 10: Położenie obszaru opracowania projektu planu na tle mapy sozologicznej – Żółte



**GŁÓWNY URZĄD  
GEODEZJI I KARTOGRAFII**

**OBJAŚNIENIA ZNAKÓW**

**FORMY OCHRONY ŚRODOWISKA PRZYRODNICZEGO**

**grunty orne**  
a) chronione b) pozostałe

**łaki i pastwiska**  
a) chronione b) pozostałe

**lasy ochronne**

**lasy gospodarcze**

**zieleni urządzonej**

**Ujęcia i strefy ochronne**  
wód powierzchniowych  
wód podziemnych

**DEGRADACJA KOMPONENTÓW ŚRODOWISKA PRZYRODNICZEGO**

**Degradacja powierzchni terenu**

grunty podatne na denudację naturalną i uprawową

grunty narzone na zalewy powodziowe lub sztormowe

Grunty antropogeniczne obszarów zabudowanych

o zabudowie zwartej

o zabudowie luźnej

**Wyróbki**  
czynne / nieczynne

po eksploatacji surowców: B - budowlanych, C - chemicznych, E - energetycznych, H - hutniczych  
Liczby oznaczają wysokość względną zwalowiska lub głębokość wyrobiska

**Deformacje poeksploatacyjne**  
ciągle / nieciągle

**Cmentarze**

**Kanale**  
żeglugowe / pozostałe

**Waly ochronne**

**Groble**

**Składowiska surowców**  
przemysłowych / rolniczych / leśnych

**Składowiska paliw**  
stałych / płynnych / gazowych

**Wylewiska odpadów**  
przemysłowych / komunalnych / rolniczych

**Składowiska odpadów**  
kontrolowane / nie kontrolowane

przemysł: W - wydobywczy, C - chemiczny, E - energetyczny, H - hutniczy, I - innych

**Degradacja gleb**  
Typy gleb zdegradowanych

Ga zalkalizowane / Gp przesuszone / Ge zerodowane / Gs zasolone / Gk zakwaszone / Gt toksyczne / Go osuwiskowe / Gw zawdronione

**Degradacja lasów**  
Klasy uszkodzeń lasów

ł słabe / ł średnie / ł silne

**Czynniki degradujące**  
A abiotyczne / B biotyczne / C antropogeniczne

**Degradacja wód powierzchniowych**

**Zruty ścieków**

stale / okresowe / zasolone / podgrzane

P - przemysłowych, R - rolniczych, K - komunalnych, M - mieszanych

Wielkość zrzutów (m<sup>3</sup>/dobę) K poniżej 100 / K 100 - 1000 / K powyżej 1000

**Przekroczenia wskaźników zanieczyszczeń**

fizyczne / chemiczne / bakteriologiczne

**Jakość wód powierzchniowych w punktach pomiarowych**

I klasa / II klasa / III klasa / pozaklasowe / N zanieczyszczone nie badane

**Zanieczyszczone morskie wody przybrzeżne**

**Zmiany warunków wodnych**

podpiętrzone wody powierzchniowe / zbiorniki wód przemysłowych / stawy hodowlane / pozostałe sztuczne zbiorniki wodne / utrata więzi hydraulicznej / antropogeniczne zaburzenie reżimu hydrologicznego cieków / koryta cieków technicznie przekształcone

**Degradacja wód podziemnych**

grunty podatne na infiltrację zanieczyszczeń do wód podziemnych / zwierciadło wód podziemnych sztucznie obniżone / zanieczyszczone wody podziemne / zwierciadło wód podziemnych sztucznie podniesione / kierunki przeniesienia zanieczyszczeń w wodach podziemnych / Leje depresyjne aktualne / prognozowane (np. na rok 2010)

**Degradacja powietrza atmosferycznego**

**Emitory przemysłowe**  
emisja całkowita (t/rok)

gazów / pyłów / uciążliwych odorów

poniżej 1000 / 1000 - 5000 / powyżej 5000

skupiska źródeł niskiej emisji gazów i pyłów / punktowe emitory hałasu i wibracji

przekroczenia dopuszczalnych stężeń SO<sub>2</sub> / przekroczenia dopuszczalnego opadu pyłów

**Inwestycje szczególnie uciążliwe dla środowiska przyrodniczego**

obiekty szczególnie szkodliwe dla środowiska i ludzi / drogi o dużym natężeniu ruchu / podwyższone promieniowanie elektromagnetyczne / linie kolejowe dalekobieżne / nurociagi

**PRZECIWDZIAŁANIE DEGRADACJI ŚRODOWISKA PRZYRODNICZEGO**

urządzenia odsiarczające / urządzenia odpyłające / oczyszczalnie ścieków / pasy wiatrochronne / ekrany akustyczne / strefy ochronne zakładów przemysłowych / utylizacja odpadów / B - biologiczne, C - chemiczne, K - kompleksowe, M - mechaniczne / B - biogaz, K - kompostownie, R - recykling, S - spalarnie

**Miejscowości posiadające kanalizację**

sanitarną burzową / sanitarną i burzową / do 50% powierzchni / powyżej 50% powierzchni

SWARZĘDZ / GRODZISK / WRZEŚNIA

Punkty monitoringu: sieci krajowej / sieci regionalnej / sieci lokalnej

**REKULTYWACJA ŚRODOWISKA PRZYRODNICZEGO**

**Formy rekultywacji**

rolna / leśna / wodna / inna

**NIEUŻYTKI**  
Typy nieużytków

naturogeniczne / antropogeniczne

**OZNACZENIA UZUPEŁNIAJĄCE**

granice państw / granice województw / granice powiatów / granice gmin

TORUŃ / KŁECKO / Miasta - wojewódzkie / Miasta - siedziby gmin

GRUDZIĄDZ / Zielonki / Wałce - siedziby gmin

3 7 9 Numery obiektów opisanych w komentarzu

**PODSTAWOWE MATERIAŁY KARTOGRAFICZNE**

Mapa topograficzna 1:50 000 / Opracowanie GEOKART International Sp. z o.o. / Wydanie 1999 / Stan 1998

Mapa glebowo-rolnicza 1:25 000 / Opracowanie IUNG Puławy / Wydanie 1965-74

ISBN 83-239-7524-8

Źródło: Opracowanie własne na podstawie [www.geoportal.gov.pl](http://www.geoportal.gov.pl)

### 3) Istniejące problemy ochrony środowiska

Do problemów ochrony środowiska na tym terenie należy zaliczyć:

- niska emisja i konieczność zapewnienia odpowiednich standardów powietrza;
- konieczność ochrony terenów wymagających ochrony akustycznej;
- gospodarowanie wodą, w tym konieczność osiągnięcia założonych celów środowiskowych;
- uporządkowanie gospodarki wodno – ściekowej;
- właściwa gospodarka odpadami;
- konieczność ochrony terenów cennych przyrodniczo, przesądzających o walorach miejsca, możliwego do wykorzystania w celach rekreacyjnych, wypoczynkowych i turystycznych.

Rozwiązanie istniejących problemów ochrony środowiska nie zależy tylko i wyłącznie od ustaleń planu miejscowego. Plan miejscowy jako akt prawa miejscowego ustala przeznaczenie terenu,

rozmieszczenie inwestycji celu publicznego oraz parametry zabudowy i zagospodarowania terenu. Wyposażenie terenu w niezbędną infrastrukturę techniczną (wodociągową, kanalizacyjną, deszczową, gazową), gospodarowanie odpadami, postępowanie z odpadami, czy zagospodarowanie wód opadowych i roztopowych wynika zarówno z polityki i dokumentów gminnych jak np. Program ochrony Środowiska, ale także polityk, dokumentów i przepisów krajowych np. KPOŚK, czy ustawy branżowe. Plan miejscowy jest zatem nie jedynym, ale jednym z wielu instrumentów wykorzystywanych w ochronie środowiska i racjonalnym wykorzystaniu jego zasobów.

#### 4) Cele ochrony środowiska ustanowione na szczeblu międzynarodowym, wspólnotowym i krajowym oraz sposoby ich uwzględnienia w projekcie miejscowego planu zagospodarowania przestrzennego

Do dokumentów rangi międzynarodowej, formułujących cele ochrony środowiska istotne z punktu widzenia omawianego projektu zmiany planu, zaliczyć można:

- Ramową konwencję ONZ w sprawie zmian klimatu z Rio de Janeiro z 1992 r.,
- Dyrektywę Rady z dnia 27 września 1996 r. w sprawie oceny i zarządzania jakością otaczającego powietrza (96/62/WE) – nakładającą na Państwa Członkowskie obowiązek utrzymania jakości powietrza tam, gdzie jest ona dobra, oraz jej poprawie w pozostałych przypadkach
- Dyrektywę Parlamentu Europejskiego i Rady z dnia 23 października 2000 r. ustanawiającą ramy wspólnotowego działania w dziedzinie polityki wodnej UE (2000/60/WE), zwaną Ramową Dyrektywą Wodną (RDW);

W wymienionych dokumentach priorytetowe działania związane są m. in. z: przeciwdziałaniem zmianom klimatu, ograniczeniem wpływu zanieczyszczenia powietrza na zdrowie ludzi oraz lepszym wykorzystaniem zasobów naturalnych. Przedmiotowe dokumenty znalazły swoje odzwierciedlenie (implementacji) w dokumentach i przepisach prawa obowiązujących na terytorium kraju. Oznacza to, że przedmiotowe przepisy poprzez ustawy, następnie dokumenty na szczeblu wojewódzkim, powiatowym i ostatecznie gminnym wprowadzane są do dokumentów najniższego szczebla, w tym aktów prawa miejscowego, jakim jest plan miejscowy. Są to dokumenty ogólne dotyczące całego świata, których ustalenia w toku implementacji odnoszone są do danego fragmentu powierzchni ziemi poprzez dokumenty różnego szczebla.

Dodatkowo przy sporządzaniu projektu planu miejscowego konieczne było uwzględnienie poniższych dokumentów.

##### 1) **Strategiczny plan adaptacji dla sektorów i obszarów wrażliwych na zmiany klimatu do roku 2020 z perspektywą do roku 2030 (SPA2020).**

Strategiczny plan adaptacji dla sektorów i obszarów wrażliwych na zmiany klimatu do roku 2020 z perspektywą do roku 2030 (SPA2020), przyjęty przez Radę Ministrów w dniu 29 października 2013 r. wpisuje się w ramową politykę Unii Europejskiej w zakresie adaptacji do zmian klimatu. Głównym celem SPA2020 jest zapewnienie zrównoważonego rozwoju oraz efektywnego funkcjonowania gospodarki i społeczeństwa w warunkach zmian klimatu, realizowane poprzez określenie działań adaptacyjnych, które należy podjąć do 2020 roku w najbardziej wrażliwych na zmiany klimatu obszarach takich jak: gospodarka wodna, rolnictwo, leśnictwo, różnorodność biologiczna, zdrowie, energetyka, budownictwo i gospodarka przestrzenna, obszary zurbanizowane, transport, obszary górskie i strefy wybrzeża.

Z punktu widzenia opracowanego projektu planu miejscowego szczególne znaczenie mają kwestie zabezpieczeń przed zjawiskami ekstremalnymi, w szczególności opadami, dbałość o stan wód i powietrza atmosferycznego, w tym dbałość o urbanizację w ramach istniejących struktur osadniczych i tym samym ograniczenie transportochłonności.

## **2) Plan gospodarowania wodami na obszarze dorzecza Odry<sup>55</sup>**

Jest to podstawowe narzędzie planistyczne, stanowiące implementację Ramowej Dyrektywy Wodnej, w zakresie podejmowania decyzji wpływających na stan zasobów wodnych oraz zasady gospodarowania wodami w przyszłości. W planie zostały zdefiniowane jednolite części wód, określony ich stan oraz określone cele środowiskowe oraz terminy ich osiągnięcia.

W kontekście analizowanego projektu planu istotne jest uwzględnienie celi środowiskowych wyznaczonych dla JCWP na obszarze planu. Realizacja przedmiotowych celi środowiskowych następuje nie tylko poprzez ustalenia planu miejscowego, ale także poprzez inne dokumenty dotyczące realizacji infrastruktury technicznej, w tym wodociągowej i kanalizacyjnej, gospodarowania odpadami, czy też sposobu wykonania budynków i budowli zgodnie z obowiązującymi przepisami i normami branżowymi. Stąd też ustalenia planu miejscowego muszą być formułowane w taki sposób, aby realizowały wytyczne polityk, dokumentów i przepisów prawnych dotyczących ochrony zasobów wodnych, ich czystości, przydatności do spożycia, odnawialności i jako akty prawa miejscowego nie mogą być z nimi sprzeczne. Stąd też w ustaleniach planu miejscowego znalazły się zapisy dotyczące wyposażenia w infrastrukturę techniczną, ograniczenia lokalizacji określonych przedsięwzięć, czy parametrów zabudowy i zagospodarowania terenu.

**3) Program Ochrony Środowiska Województwa Zachodniopomorskiego 2030<sup>56</sup>.** W Programie ochrony środowiska dla województwa zachodniopomorskiego do roku 2030 w oparciu o diagnozę stanu środowiska województwa zachodniopomorskiego zdefiniowano zagrożenia i problemy, a także oczekiwane zmiany w ochronie środowiska oraz zaproponowano cele i kierunki interwencji Programu w ramach poszczególnych obszarach interwencji.

1. Ochrona klimatu i jakości powietrza – cele:

- 1.1. Ochrona powietrza poprzez zmniejszenie emisji zanieczyszczeń do atmosfery;
- 1.2. Rozwój odnawialnych źródeł energii i adaptacja do zmian klimatu;

2. Zagrożenie hałasem – cele:

- 2.1. Zarządzanie jakością klimatu akustycznego w województwie;
- 2.2. Poprawa standardów klimatu akustycznego;
- 2.3. Ograniczanie hałasu przemysłowego;

3. Pola elektromagnetyczne – cel:

- 3.1. Ograniczanie negatywnego oddziaływania pól elektromagnetycznych na ludzi i środowisko;

4. Gospodarowanie wodami – cele:

- 4.1. Poprawa jakości wód powierzchniowych;
- 4.2. Ochrona zasobów i jakości wód podziemnych;
- 4.3. Poprawa stanu jakościowego wód przejściowych i przybrzeżnych;
- 4.4. Przeciwdziałanie suszy i jej skutkom;
- 4.5. Zapewnienie bezpieczeństwa powodziowego;
- 4.6. Zwiększenie zdolności środowiska do gromadzenia i przetrzymywania zasobów wodnych;
- 4.7. Ochrona pasa wybrzeża południowego Bałtyku;

5. Gospodarka wodno-ściekowa, - cele:

- 5.1. Poprawa funkcjonowania systemu gospodarki wodno-ściekowej;
- 5.2. Ograniczenie zużycia wody oraz ochrona zasobów wód podziemnych;

6. Zasoby geologiczne – cele:

- 6.1. Ochrona i zrównoważona eksploatacja kopaliny;

---

<sup>55</sup> Dz.U., poz. 1967

<sup>56</sup> Uchwała nr XXIX/352/1/2021 Sejmiku Województwa Zachodniopomorskiego z dnia 20 października 2021 r.

7. Gleby – cele:

7.1. Zachowanie funkcji środowiskowych i gospodarczych gleb;

7.2. Rekultywacja i remediacja gleb;

7.3. Ochrona przed osuwiskami;

8. Gospodarka odpadami i zapobieganie powstawania odpadów - cele:

8.1. Osiągnięcie wymaganych prawem poziomów odzysku, w tym recyklingu;

8.2. Wdrażanie gospodarki o obiegu zamkniętym;

9. Zasoby przyrodnicze – cel:

9.1. Zarządzanie zasobami przyrody i krajobrazu;

9.2. Uwzględnianie potrzeb ochrony przyrody i krajobrazu w planowaniu przestrzennym;

9.3. Zachowanie lub przywrócenie właściwego stanu siedlisk i gatunków;

9.4. Zarządzanie ruchem turystycznym w sposób zrównoważony;

9.5. Ochrona walorów przyrodniczych terenów miejskich;

9.6. Racjonalne użytkowanie zasobów leśnych;

9.7. Zwiększenie lesistości;

10. Zagrożenie poważnymi awariami – cel:

10.1. Zmniejszenie zagrożenia oraz minimalizacja skutków w przypadku wystąpienia awarii;

10.2. Wykreowanie właściwych zachowań społeczeństwa w sytuacji wystąpienia zagrożeń środowiska z tytułu awarii;

Z punktu widzenia projektu planu najistotniejsze znaczenie mając cele, o których mowa w pkt 1-5, 8 i 9.

Natomiast w „Planie Gospodarki Odpadami dla Województwa Zachodniopomorskiego na lata 2016 – 2022 z uwzględnieniem perspektywy na lata 2023 – 2028, przyjętym uchwałą nr XVIII/321/16 Sejmiku Województwa Zachodniopomorskiego z dnia 27 grudnia 2016 r. w gospodarce odpadami komunalnymi (w tym odpadami żywności i innymi odpadami ulegającymi biodegradacji) za główne cele uznano m.in. zmniejszenie ilości odpadów, w tym ograniczenie marnotrawienia żywności oraz wprowadzenie selektywnego zbierania bioodpadów z zakładów zbiorowego żywienia, zwiększenie świadomości społeczeństwa na temat właściwego gospodarowania odpadami komunalnymi, doprowadzenie do funkcjonowania systemów zagospodarowania odpadów zgodnie z hierarchią sposobów postępowania z odpadami, zmniejszenia udziału niesegregowanych odpadów komunalnych w całym strumieniu zbieranych odpadów (zwiększenie udziału odpadów zbieranych selektywnie), zmniejszenie ilości odpadów komunalnych ulegających biodegradacji kierowanych na składowiska odpadów, aby w 2020 roku nie było składowanych więcej niż 35% masy tych odpadów w stosunku do masy odpadów wytworzonych w 1995 roku, zaprzestanie składowania odpadów ulegających biodegradacji selektywnie zebranych, Zaprzestanie składowania zmieszanych odpadów komunalnych bez przetworzenia, zmniejszenie liczby miejsc nielegalnego składowania odpadów komunalnych, likwidacja „dzikich wysypisk”, monitorowania gospodarki odpadami komunalnymi.

**4) Program ochrony środowiska dla gminy Drawsko Pomorskie na lata 2016-2019 z perspektywą na lata 2020-2023, przyjęty uchwałą nr XXXII/225/2016 Rady Miejskiej w Drawsku Pomorskim z dnia 27 października 2016 r. wskazuje następujące cele, długookresowe, kierunki interwencji oraz zadania ukierunkowane na ochronę środowiska:**

**Tabela 5: Cele, kierunki interwencji, wybrane zadania oraz ustalenia projektu planu miejscowego**

Cele	Kierunki interwencji i wybrane zadania	Ustalenia planu miejscowego
Poprawa jakości i ochrona zasobów wód powierzchniowych i podziemnych. Zapewnienie mieszkańcom gminy odpowiedniej jakości wody pitnej.		
Kierunek działań I: Ograniczenie dopływu zanieczyszczeń do wód powierzchniowych i podziemnych:	<ul style="list-style-type: none"> <li>• wsparcie budowy przydomowych oczyszczalni ścieków w latach kolejnych;</li> <li>• promowanie prośrodowiskowych zasad uprawy, chowu i produkcji rolnej;</li> <li>• systematyczna rozbudowa i modernizacja sieci kanalizacji sanitarnej;</li> <li>• dalsza rozbudowa istniejącego systemu kanalizacji deszczowej, szczególnie terenów dróg i placów;</li> <li>• bieżące utrzymanie oczyszczalni ścieków;</li> <li>• bieżąca likwidacja i rekultywacja „dzikich wysypisk odpadów”.</li> </ul>	<ul style="list-style-type: none"> <li>- zakaz lokalizacji przedsięwzięć mogących zawsze znacząco i potencjalnie znacząco oddziaływać na środowisko, za wyjątkiem inwestycji celu publicznego;</li> <li>- zakaz lokalizacji stanowisk postojowych na powierzchni wliczanej do określonej planem minimalnej powierzchni biologicznie czynnej;</li> <li>- dopuszcza się odbudowę, rozbudowę i przebudowę urządzeń wodnych oraz sieci drenarskiej z zachowaniem ustaleń planu oraz w sposób niekolidujący z podstawą funkcją terenu;</li> <li>- zakazuje się wykonywania melioracji osuszających oraz regulacji cieków polegającej na ich prostowaniu i skracaniu ich biegu;</li> </ul>
Kierunek działań II: Racjonalna gospodarka zasobami wodnymi:	<ul style="list-style-type: none"> <li>• ciągłe podnoszenie jakości wody oraz jej dostępności dla mieszkańców;</li> <li>• modernizacja sieci wodociągowej na terenie gminy;</li> <li>• kolejne działania mające na celu zwiększenia naturalnej retencji;</li> <li>• odbudowa i prawidłowa eksploatacja systemów melioracji.</li> </ul>	<ul style="list-style-type: none"> <li>- zagospodarowania, w tym odprowadzenie wód opadowych i roztopowych, zgodnie z przepisami odrębnymi;</li> <li>- dopuszcza się stosowanie rozwiązań umożliwiających retencję wód opadowych lub opóźniających jej spływ, w szczególności w postaci zbiorników retencyjnych, oczek wodnych, wodnych placów zabaw, placów deszczowych, naturalnych obniżień terenu;</li> </ul>
Kierunek działań III: Ochrona przeciwpowodziowa:	<ul style="list-style-type: none"> <li>• odbudowa i prawidłowa eksploatacja systemów melioracji;</li> <li>• oczyszczenie i zabezpieczenie zbiorników przeciwpowodziowych;</li> <li>• edukacja ludności terenów zagrożonych</li> </ul>	<ul style="list-style-type: none"> <li>- należy stosować ażurowe elementy przy urządzeniu dróg dojazdowych, ciągów pieszo – jezdnych i stanowisk postojowych, celem maksymalnego odprowadzenia wód opadowych do gruntu;</li> <li>- przy zagospodarowaniu wód opadowych i roztopowych należy stosować rozwiązania uniemożliwiające wprowadzenie zanieczyszczeń do wód jez. Małe Dołgie oraz Zarańsko;</li> <li>- nakazuje się zachowanie i odbudowę wartościowej alei wyznaczonej na rysunku planu;</li> <li>- nakazuje się zachowanie zadrzewień śródpolnych, również docelowo jako zieleni w pasie drogowym;</li> <li>- zachowanie zadrzewień śródpolnych, przydrożnych oraz nawodnych w</li> </ul>

Cele	Kierunki interwencji i wybrane zadania	Ustalenia planu miejscowego
		<p>obszarze chronionego krajobrazu „Pojezierze Drawskie”;</p> <p>-zachowanie i utrzymanie rowu oraz związanej z nim roślinności zlokalizowanego na terenie 3UT/US, w tym zakaz jego osuszania, skracania i prostowania jego biegu oraz kanalizowania;</p> <p>- odprowadzanie ścieków bytowych do kanalizacji sanitarnej, przy czym do czasu realizacji sieci kanalizacyjnej dopuszcza się odprowadzanie ścieków do zbiorników bezodpływowych na nieczystości ciekłe;</p> <p>-ustala się zachowanie, budowę i rozbudowę sieci i urządzeń infrastruktury technicznej z dopuszczeniem przebudowy i rozbiórki;</p> <p>- zaopatrzenie w wodę, w tym dla potrzeb przeciwpożarowych: z sieci wodociągowej lub indywidualnych ujęć wody;</p> <p>-uwzględnienie ograniczeń w zagospodarowaniu terenów wynikających z lokalizacji urządzeń i sieci infrastruktury technicznej, w tym sieci gazowych średniego i niskiego ciśnienia, wymogów ochrony przeciwpożarowej oraz melioracji i urządzeń wodnych;</p>
<p>Cel strategiczny: Poprawa jakości powietrza oraz wzrost wykorzystania energii z odnawialnych źródeł energii (OZE).</p>		
<p>Kierunek działań I: Ograniczenie niskiej emisji do powietrza:</p>	<ul style="list-style-type: none"> <li>• sukcesywna termomodernizacja budynków na terenie gminy, w tym termomodernizacja obiektów użyteczności publicznej;</li> <li>• wspieranie rozwoju odnawialnych źródeł energii; • dalsze działania w zakresie likwidacji źródeł niskiej emisji;</li> <li>• ciągła kontrola w zakresie posiadania umów na odbiór odpadów z gospodarstw domowych;</li> <li>• uwzględnianie w nowo tworzonych i aktualizowanych planach zagospodarowania przestrzennego wymogów dotyczących zaopatrywania mieszkań w ciepło z nośników nie powodujących nadmiernej „niskiej emisji” PM10 oraz projektowanie linii zabudowy uwzględniając</li> </ul>	<ul style="list-style-type: none"> <li>- nakazuje się zachowanie i odbudowę wartościowej alei wyznaczonej na rysunku planu;</li> <li>- nakazuje się zachowanie zadrzewień śródpolnych, również docelowo jako zieleni w pasie drogowym;</li> <li>- zachowanie zadrzewień śródpolnych, przydrożnych oraz nawodnych w obszarze chronionego krajobrazu „Pojezierze Drawskie”;</li> <li>- zaopatrzenie w energię elektryczną oraz ciepło z sieci i urządzeń infrastruktury technicznej, oraz odnawialnych źródeł energii;</li> <li>- zaopatrzenie w gaz z urządzeń gazowych;</li> </ul>

Cele	Kierunki interwencji i wybrane zadania	Ustalenia planu miejscowego
	zapewnienie „przewietrzania” miasta ze szczególnym uwzględnieniem terenów o gęstej zabudowie.	
Kierunek działań II: Ograniczenie emisji zanieczyszczeń do powietrza ze źródeł komunikacyjnych:	<ul style="list-style-type: none"> <li>• budowa obwodnicy miasta Drawsko Pomorskie;</li> <li>• budowa, przebudowa i remonty dróg (w tym utwardzenie dróg lub poboczy w celu redukcji wtórnego unosu pyłu z dróg);</li> <li>• budowa nowych i rozbudowa istniejących ścieżek rowerowych.</li> </ul>	
Kierunek działań III: Ograniczenie emisji zanieczyszczeń ze źródeł przemysłowych:	<ul style="list-style-type: none"> <li>• kontrola dotrzymywania przez zakłady standardów emisyjnych;</li> <li>• uwzględnienie w zamówieniach publicznych problemów ochrony powietrza, poprzez: odpowiednie przygotowywanie specyfikacji, z uwzględnieniem potrzeb w zakresie ochrony powietrza przed zanieczyszczeniem (np. zakup środków transportu spełniających odpowiednie normy emisji spalin)</li> </ul>	
<b>Racjonalna gospodarka odpadami.</b>		
Kierunek działań I: Wzmocnienie gospodarki odpadami:	<ul style="list-style-type: none"> <li>• zwiększenie udziału odzysku, w tym w szczególności odzysku energii z odpadów, zgodnego z wymaganiami ochrony środowiska;</li> <li>• zmniejszenie ilości wszystkich odpadów kierowanych na składowiska odpadów;</li> <li>• wyeliminowanie praktyki nielegalnego składowania lub magazynowania odpadów.</li> </ul>	<p>- gromadzenie i zagospodarowanie odpadów zgodnie z regulaminem utrzymania czystości i porządku na terenie gminy oraz przepisami odrębnymi;</p> <p>- na obszarze objętym planem ustala się zagospodarowanie mas ziemnych, zgodnie z przepisami odrębnymi, a w szczególności przepisami budowlanymi, o ochronie środowiska oraz o odpadach;</p>
Kierunek działań II: Wprowadzenie nowoczesnego systemu odzysku i unieszkodliwiania odpadów.	<ul style="list-style-type: none"> <li>• rozwój selektywnej zbiórki odpadów;</li> <li>• rozwój systemu zbiórki i demontażu pojazdów wycofanych z eksploatacji;</li> <li>• stworzenie systemu stacjonarnych punktów odbioru odpadów, w tym, niebezpiecznych, wielkogabarytowych.</li> </ul>	
<b>Ochrona i rozwój obszarów chronionych. Ochrona bioróżnorodności.</b>		
Kierunek działań I: Doskonalenie systemu obszarów chronionych i ochrona obiektów cennych przyrodniczo:	<ul style="list-style-type: none"> <li>• bieżąca pielęgnacja parków na terenie gminy i wspieranie działań mających na celu powstawanie terenów zielonych;</li> <li>• uwzględnienie w planach zagospodarowania przestrzennego dostępu do terenów wyjątkowo cennych przyrodniczo;</li> <li>• ochrona unikalnego ekosystemu obszarów specjalnej ochrony</li> </ul>	<p>- zakaz lokalizacji przedsięwzięć mogących zawsze znacząco i potencjalnie znacząco oddziaływać na środowisko, za wyjątkiem inwestycji celu publicznego;</p> <p>- zakaz lokalizacji stanowisk postojowych na powierzchni wliczanej do określonej planem minimalnej powierzchni biologicznie czynnej;</p>

Cele	Kierunki interwencji i wybrane zadania	Ustalenia planu miejscowego
	<p>NATURA 2000 oraz innych form ochrony przyrody;</p> <ul style="list-style-type: none"> <li>• podejmowanie inicjatyw na rzecz zwiększania udziału obszarów chronionych na terenie gminy.</li> </ul>	<p>- dopuszcza się odbudowę, rozbudowę i przebudowę urządzeń wodnych oraz sieci drenażowej z zachowaniem ustaleń planu oraz w sposób niekolidujący z podstawą funkcją terenu;</p>
<p>Kierunek działań II: Ochrona bioróżnorodności:</p>	<ul style="list-style-type: none"> <li>• rozwój i pielęgnacja istniejącej zieleni,</li> <li>• utrzymanie i wprowadzanie zadrzewień i zakrzewień śródpolnych oraz przydrożnych;</li> <li>• eliminowanie gatunków inwazyjnych.</li> </ul>	<p>- zakazuje się wykonywania melioracji osuszających oraz regulacji cieków polegającej na ich prostowaniu i skracaniu ich biegu;</p> <p>- zagospodarowania, w tym odprowadzenie wód opadowych i roztopowych, zgodnie z przepisami odrębnymi;</p>
<p>Kierunek działań III: Ochrona lasów:</p>	<ul style="list-style-type: none"> <li>• lokalizacja zalesień i zadrzewień w miejscowych planach zagospodarowania przestrzennego;</li> <li>• systematyczne zalesianie gruntów nieprzydatnych rolniczo,</li> <li>• stały monitoring środowiska leśnego w celu przeciwdziałania stanom niepożądanym (pożary, choroby, szkody przemysłowe);</li> <li>• zwiększenie różnorodności gatunkowej lasów i bieżąca ochrona istniejących kompleksów leśnych;</li> <li>• prowadzenie gosp. leśnej zgodnie z planem urządzania lasu, uproszczonym planem urz. lasu lub decyzją określającą zadania z zakresu gospodarki leśnej;</li> <li>• edukacja ekologiczna w zakresie wzbogacania i racjonalnego użytkowania zasobów leśnych (zwiększenie różnorodności gatunkowej szczególnie w nasadzeniach porolnych).</li> </ul>	<p>- dopuszcza się stosowanie rozwiązań umożliwiających retencję wód opadowych lub opóźniających jej spływ, w szczególności w postaci zbiorników retencyjnych, oczek wodnych, wodnych placów zabaw, placów deszczowych, naturalnych obniżen terenu;</p> <p>- należy stosować ażurowe elementy przy urządzaniu dróg dojazdowych, ciągów pieszo – jezdnych i stanowisk postojowych, celem maksymalnego odprowadzenia wód opadowych do gruntu;</p> <p>- przy zagospodarowaniu wód opadowych i roztopowych należy stosować rozwiązania uniemożliwiające wprowadzenie zanieczyszczeń do wód jez. Małe Dołgie oraz Zarańsko;</p> <p>- nakazuje się zachowanie i odbudowę wartościowej alei wyznaczonej na rysunku planu;</p> <p>- nakazuje się zachowanie zadrzewień śródpolnych, również docelowo jako zieleni w pasie drogowym;</p> <p>- zachowanie zadrzewień śródpolnych, przydrożnych oraz nawodnych w obszarze chronionego krajobrazu „Pojezierze Drawskie”;</p> <p>- zachowanie i utrzymanie rowu oraz związanej z nim roślinności zlokalizowanego na terenie 3UT/US, w tym zakaz jego osuszania, skracania i prostowania jego biegu oraz kanalizowania;</p> <p>- nakazuje się stosowanie oświetlenia zewnętrznego o ciepłej barwie i natężeniu światła dostosowanych do funkcji terenu, ukierunkowanego bezpośrednio na teren lub obiekt,</p>

Cele	Kierunki interwencji i wybrane zadania	Ustalenia planu miejscowego
		<p>który oświetla, ograniczającego rozpraszanie światła na otoczenie, w tym tereny sąsiednie oraz niewywołującego efektu olśnienia.;</p> <p>-zachowanie i utrzymanie zadrzewień nadwodnych poprzez zakaz tworzenia sztucznych plaż oraz lokalizacji pomostów i przystani ingerujących w ukształtowanie linii brzegowej oraz dna jeziora;</p> <p>-przy zagospodarowaniu terenów zgodnie z ustaleniami planu, należy zapewnić ochronę dziko występujących roślin, zwierząt i grzybów oraz ich siedlisk, zgodnie z przepisami odrębnymi;</p>
Rozwój turystyki przy zachowaniu bogactw przyrodniczych.		
<p>Kierunek działań I: Zrównoważone wykorzystanie zasobów przyrodniczych w rozwoju turystyki:</p>	<ul style="list-style-type: none"> <li>• wdrożenie zasad turystyki zrównoważonej na obszarach chronionych;</li> <li>• promocja przyrodniczych walorów turystycznych gminy.</li> </ul>	<ul style="list-style-type: none"> <li>- ustalone przeznaczenia terenu wraz z określonymi parametrami zabudowy i zagospodarowania;</li> <li>- nakaz realizacji nowych liniowych urządzeń infrastruktury technicznej w formie urządzeń podziemnych;</li> <li>- możliwość lokalizacji sieci i urządzeń infrastruktury technicznej, przy czym ustala się lokalizację nowo projektowanych elementów infrastruktury technicznej na terenach dróg publicznych KD-L, KD-D oraz dróg wewnętrznych KDW oraz dopuszcza się ich lokalizację na terenach o innym przeznaczeniu;</li> <li>- dopuszcza się skablowanie linii elektroenergetycznych;</li> <li>-nakazuje się stosowanie oświetlenia zewnętrznego o ciepłej barwie i natężeniu światła dostosowanych do funkcji terenu, ukierunkowanego bezpośrednio na teren lub obiekt, który oświetla, ograniczającego rozpraszanie światła na otoczenie, w tym tereny sąsiednie oraz niewywołującego efektu olśnienia;</li> <li>- przy zagospodarowaniu terenów zgodnie z ustaleniami planu, należy zapewnić ochronę dziko występujących roślin, zwierząt i grzybów oraz ich siedlisk, zgodnie z przepisami odrębnymi;</li> <li>-uwzględnienie ograniczeń w zagospodarowaniu terenów wynikających z lokalizacji urządzeń i sieci infrastruktury technicznej, w tym sieci gazowych średniego i niskiego</li> </ul>

Cele	Kierunki interwencji i wybrane zadania	Ustalenia planu miejscowego
		ciśnienia, wymogów ochrony przeciwpożarowej oraz melioracji i urządzeń wodnych;
Poprawa klimatu akustycznego poprzez obniżenie hałasu do poziomu obowiązujących standardów.		
Kierunek działań I: Ochrona przed hałasem:	<ul style="list-style-type: none"> <li>• monitoring hałasu drogowego w wyznaczonych punktach, dokonanie oceny akustycznej wybranych miejsc;</li> <li>• wprowadzenie do miejscowych planów zagospodarowania przestrzennego zapisów odnośnie standardów akustycznych dla poszczególnych terenów;</li> <li>• termomodernizacja obiektów/budynków (z uwzględnieniem materiałów zwiększających izolację akustyczną);</li> <li>• modernizacja i przebudowa dróg i ulic z których hałas powoduje przekroczenia poziomów progowych, dla terenów szczególnie zagrożonych hałasem (zarządcy dróg);</li> <li>• wprowadzanie zieleni ochronnej, izolacyjnej.</li> </ul>	- ustala się zachowanie dopuszczalnych poziomów hałasu w środowisko na terenach: MN – jak dla terenów zabudowy mieszkaniowej jednorodzinnej; UT/MN – jak dla terenów mieszkaniowo – usługowych, oraz UT/US – jak dla terenów rekreacyjno – wypoczynkowych;
Zapobieganie poważnym awariom, minimalizacja ich skutków oraz zwiększenie bezpieczeństwa chemicznego.		
Kierunek działań I: Ograniczenie ryzyka wystąpienia poważnych awarii i ograniczenie skutków dla ludzi, środowiska:	<ul style="list-style-type: none"> <li>• wyznaczenie drogowych tras transportu substancji niebezpiecznych, omijających w miarę możliwości tereny miejskie, mocno zurbanizowane oraz zorganizowanie miejsc postojowych dla środków transportujących takie substancje;</li> <li>• wsparcie OSP w celu wzmocnienia Krajowego Systemu Ratowniczo-Gaśniczego (KSRG), skuteczne działania ratownicze, zapobieganie i przeciwdziałanie poważnym awario</li> </ul>	-- zakaz lokalizacji przedsięwzięć mogących zawsze znacząco i potencjalnie znacząco oddziaływać na środowisko, za wyjątkiem inwestycji celu publicznego; -uwzględnienie ograniczeń w zagospodarowaniu terenów wynikających z lokalizacji urządzeń i sieci infrastruktury technicznej, w tym sieci gazowych średniego i niskiego ciśnienia, wymogów ochrony przeciwpożarowej oraz melioracji i urządzeń wodnych;
Ochrona środowiska glebowego i złóż kopalin.		
Kierunek działań I: Zapobieganie degradacji gleb:	<ul style="list-style-type: none"> <li>• wsparcie rozwoju rolnictwa ekologicznego (ograniczenie do niezbędnego minimum technicznych deformacji gruntu i mechanicznego zanieczyszczenia gleby);</li> <li>• wapnowanie gleb i racjonalne zużycie środków ochrony roślin i nawozów;</li> <li>• usuwanie azbestu i wyrobów zawierających azbest na terenie</li> </ul>	-zakaz lokalizacji stanowisk postojowych na powierzchni wliczanej do określonej planem minimalnej powierzchni biologicznie czynnej; - zagospodarowanie nadmiaru mas ziemnych, zgodnie z przepisami odrębnymi; - dopuszcza się odbudowę, rozbudowę i przebudowę urządzeń wodnych oraz sieci drenarskiej z zachowaniem ustaleń planu oraz w

Cele	Kierunki interwencji i wybrane zadania	Ustalenia planu miejscowego
	<p>gminy w ramach ochrony powierzchni ziemi i gospodarki odpadami;</p> <ul style="list-style-type: none"> <li>• wspieranie rozwoju rolnictwa ekologicznego, wdrażanie zasad Kodeksu Dobrych Praktyk Rolniczych;</li> <li>• ochrona gleb przed degradacją i rekultywacja terenów zdegradowanych;</li> <li>• wprowadzanie zadrzewień i zakrzewień śródpolnych w celu zapobiegania erozji gleb;</li> <li>• likwidacja dzikich wysypisk; • kontrola zawartych umów na odbiór odpadów.</li> </ul>	<p>sposób niekolidujący z podstawą funkcją terenu;</p> <ul style="list-style-type: none"> <li>- zakazuje się wykonywania melioracji osuszających oraz regulacji cieków polegającej na ich prostowaniu i skracaniu ich biegu;</li> <li>- zagospodarowanie, w tym odprowadzenie wód opadowych i roztopowych, zgodnie z przepisami odrębnymi;</li> <li>- dopuszcza się stosowanie rozwiązań umożliwiających retencję wód opadowych lub opóźniających jej spływ, w szczególności w postaci zbiorników retencyjnych, oczek wodnych, wodnych placów zabaw, placów deszczowych, naturalnych obniżzeń terenu;</li> <li>- przy zagospodarowaniu wód opadowych i roztopowych należy stosować rozwiązania uniemożliwiające wprowadzenie zanieczyszczeń do wód jez. Małe Dołgie oraz Zarańsko;</li> <li>- nakazuje się zachowanie i odbudowę wartościowej alei wyznaczonej na rysunku planu;</li> <li>- nakazuje się zachowanie zadrzewień śródpolnych, również docelowo jako zieleni w pasie drogowym;</li> <li>- odprowadzanie ścieków bytowych do kanalizacji sanitarnej, przy czym do czasu realizacji sieci kanalizacyjnej dopuszcza się odprowadzanie ścieków do zbiorników bezodpływowych na nieczystości ciekłe;</li> <li>- na obszarze objętym planem ustala się zagospodarowanie mas ziemnych, zgodnie z przepisami odrębnymi, a w szczególności przepisami budowlanymi, o ochronie środowiska oraz o odpadach;</li> </ul>
Edukacja ekologiczna społeczeństwa.		
<p>Kierunek działań I: Podnoszenie świadomości ekologicznej społeczeństwa:</p>	<ul style="list-style-type: none"> <li>• działania promocyjno-edukacyjne o różnej tematyce (w tym: m.in. z zakresu gospodarki odpadami);</li> <li>• działania edukacyjne skierowane do rolników;</li> <li>• prowadzenie kampanii tematycznych propagujących ochronę środowiska, w tym edukacja na rzecz poszanowania zasobów dzikiej przyrody i zieleni urządzonej;</li> </ul>	<ul style="list-style-type: none"> <li>- ustalenia planu miejscowego jako aktu prawa miejscowego;</li> </ul>

Cele	Kierunki interwencji i wybrane zadania	Ustalenia planu miejscowego
	<ul style="list-style-type: none"><li>• propagowanie postaw polegających na wyuczeniu nawyku oszczędzania wody i wykorzystania wód opadowych na potrzeby gospodarcze;</li><li>• edukacja w zakresie postępowania z substancjami szczególnie szkodliwymi dla środowiska np. azbest, PCB.</li></ul>	

Źródło: Opracowanie własne

Przedmiotowe działania dotyczą obszaru całej gminy Drawsko Pomorskie. Ustalenia projektu planu miejscowego wpisują się w ustalenia przedmiotowego Programu. Z tych względów projekt planu miejscowego realizuje wytyczne dokumentów wyższego rzędu.

## 5) Projektowana zmiana kierunków zagospodarowania terenu

Dla obszaru objętego projektem planu miejscowego obowiązuje miejscowy plan zagospodarowania przestrzennego. Celem opracowania niniejszego planu miejscowego jest aktualizacja jego zapisów poprzez dostosowanie ich do nowych uwarunkowań zagospodarowania przestrzennego mając na celu zwiększenie możliwości potencjału turystycznego gminy Drawsko Pomorskie, a także stworzenia podwalin do wyznaczenia nowych miejsc rekreacji i wypoczynku. Obszar objęty projektem planu miejscowego to pozostałości zabudowy zagrodowej (Zagozd), tereny rolnicze pojedyncza zabudowa mieszkaniowa i letniskowa (Zagozd, Żółte). Projekt planu obejmuje także część jezior Małe Dołgie oraz Zarańsko jako miejsca wykorzystywane do kąpieli i plaże oraz tereny leśne i zadrzewione wzdłuż brzegów jezior. Stąd też wynika, że funkcje wyznaczone w niniejszym projekcie planu miejscowego realizują politykę przestrzenną wyznaczoną w obowiązujących dla tego terenu dokumentach planistycznych.

## 6) Analiza ustaleń projektu miejscowego planu zagospodarowania przestrzennego

Obszar opracowania obejmuje 2 rozłączne tereny o łącznej powierzchni ok. 50 ha tj. położone nad j. Małe Dołgie o powierzchni ok. 10,5 ha w miejscowości Zagozd i nad j. Zarańsko w miejscowości Żółte o powierzchni ok. 36,7 ha, na terenie gminy Drawsko Pomorskie, w powiecie drawskim oraz województwie zachodniopomorskim. Obszar opracowania planu obejmuje tereny rolnicze, tereny przybrzeżnych fragmentów jezior Małe Dołgie i Zarańsko, tereny zadrzewień i lasów oraz tereny pozostałości zabudowy zagrodowej (Zagozd) oraz tereny zagospodarowane na cele mieszkalne, rekreacyjne i wypoczynkowe (Zagozd, Żółte). Plan miejscowy wyznacza:

- 1) teren zabudowy mieszkaniowej jednorodzinnej, oznaczone na rysunku planu symbolami: **MN**,
- 2) tereny usług turystyki oraz zabudowy mieszkaniowej jednorodzinnej, oznaczone na rysunku planu symbolami **UT/MN**;
- 3) tereny usług turystyki oraz sportu i rekreacji, oznaczone na rysunku planu symbolami **UT/US**;
- 4) teren rolniczy, oznaczony na rysunku planu symbolem **R**;
- 5) tereny zieleni krajobrazowej, oznaczone na rysunku planu symbolami **ZK**;
- 6) tereny lasów, oznaczone na rysunku planu symbolami **ZL**;
- 7) tereny wód powierzchniowych śródlądowych, oznaczone na rysunku planu symbolami **WS**;
- 8) teren drogi publicznej klasy lokalnej, oznaczony na rysunku planu symbolem **KD-L**;
- 9) tereny dróg publicznych klasy dojazdowej, oznaczone na rysunku planu symbolami: **KD-D**
- 10) tereny dróg wewnętrznych, oznaczone na rysunku planu symbolami **KDW**.

## 7) Zagrożenia na etapie funkcjonowania ustaleń projektu planu miejscowego

Plan miejscowy dotyczy obszarów fragmentarycznie zainwestowanych na podstawie obowiązującego planu miejscowego, a w pozostałym zakresie wykorzystywanym rolniczo oraz stanowiącym zalesienia i zadrzewienia strefy przybrzeżnej sąsiadujących jezior Małe Dołgie i Zarańsko. Do zagrożeń, jakie mogą się pojawić na etapie funkcjonowania planu miejscowego można zaliczyć niewłaściwe wykonanie planu miejscowego w zakresie:

- gospodarki wodno – ściekowej;
- gospodarki odpadami;
- emisji hałasu;
- sposobu użytkowania terenu – niezgodnie z przeznaczeniem wyznaczonym w planie miejscowym w zakresie funkcji oraz gabarytów obiektów;
- zanieczyszczenia powietrza tj. stosowania rozwiązań niezgodnych z ustaleniami planu miejscowego oraz obowiązującymi przepisami w zakresie zaopatrzenia w ciepło i ograniczenia niskiej emisji;
- nie respektowania wymogów wynikających z położenia obszaru w m. Żółte w obszarze chronionego krajobrazu „Pojezierze Drawskie” w zakresie ochrony zadrzewień śródpolnych, przydrożnych, nadwodnych, naturalnej roślinności brzegowej oraz roślinności i podmokłości rowu, stanowiących miejsce nor, lęgówisk, innych schronień i miejsc rozrodu fauny oraz wpływających na utrzymanie i zachowanie bioróżnorodności na tym obszarze.

Plan miejscowy zawiera uregulowania dotyczą ww. kwestii. Ich egzekucją zajmować się będą natomiast organy właściwe według swojej kompetencji rzeczowej i miejscowej.

Dodatkowym zagrożeniem jest wystąpienie katastrofy ekologicznej. Plan miejscowy również w tym przypadku zawiera zapisy regulujące kwestie dopuszczonych działalności na obszarze opracowania projektu planu miejscowego – zakazuje lokalizacji mogących zawsze znacząco i potencjalnie znacząco oddziaływać na środowisko, za wyłączeniem inwestycji celu publicznego.

W projekcie planu miejscowego położono również nacisk na ochronę zachowanie rowów i naturalnych cieków oraz zadrzewień śródpolnych, przydrożnych oraz nadwodnych, jako miejsca bytowania zwierząt. Wprowadzono również ustalenia dotyczące zastosowania różnych rozwiązań służących retencji wody tj. zatrzymaniu jej na miejscu i zapobieganiu spływu. Uregulowano także kwestie funkcjonowania istniejących plaż oraz pomostów i przystani oraz wskazano ograniczenia, przy lokalizacji nowych. Przyjęte rozwiązania mają na celu ochronę dziko występujących roślin, zwierząt i grzybów.

Należy zatem przyjąć, że jeżeli ustalenia planu miejscowego będą należycie stosowane nie dojdzie do naruszeń, w tym zakresie.

## 4. Prognoza oddziaływania na środowisko ustaleń projektu miejscowego planu zagospodarowania przestrzennego

Projekt planu miejscowego dotyczy obszaru dla którego obowiązuje plan miejscowy. Środowisko obszaru objętego planem miejscowym podlega już przekształceniu w związku z prowadzoną na tym terenie działalnością rolniczą oraz rekreacyjną, wypoczynkową i sportową. Celem opracowania planu miejscowego jest aktualizacja obecnie obowiązującego planu i dostosowania jego ustaleń do aktualnej polityki rozwojowej gminy – zwiększenie potencjału turystycznego i tym samym wykorzystanie walorów miejsca. Zakres przekształceń będzie miał charakter:

- bezpośredni – mogą one powstawać bezpośrednio w związku z realizacją oraz funkcjonowaniem działalności,

- pośredni lub wtórny – mogą one występować jako wpływ innego bezpośredniego oddziaływania (wpływ drugiego, trzeciego stopnia w zależności od tego jaka jest przyczyna powstania),
- skumulowany – mogą one przejawiać się jako suma skutków realizacji różnych rodzajów działalności rozpatrywanych łącznie, także sumarycznie z oddziaływaniem istniejących już wcześniej przedsięwzięć,
- krótkoterminowe i chwilowe – najczęściej oddziaływania te powstają w związku z bezpośrednim momentem realizacji przedsięwzięcia, niekiedy także w krótkim okresie jego późniejszego funkcjonowania,
- średnioterminowe – wiążą się one zarówno z okresem realizacji inwestycji, jej rozruchem, jak również z chwilą jej całkowitego wdrożenia,
- długoterminowe i stałe – których konsekwencje są widoczne lub odczuwalne bezpośrednio lub pośrednio, trwale i nieprzerwanie, bezustannie po wystąpieniu oddziaływania.

Zgodnie z art. 4 ust. 1 ustawy z dnia 27 marca 2003 r. o planowaniu i zagospodarowaniu przestrzennym w planie miejscowym następuje ustalenie przeznaczenia terenu, funkcji, rozmieszczenia inwestycji celu publicznego oraz określenie sposobów zagospodarowania i warunków zabudowy (parametry). Oznacza to, że plan miejscowy poprzez swoje zapisy określa maksymalne ramy inwestycji możliwych do realizacji na danym terenie. Jednocześnie plan miejscowy nie określa czasu ich realizacji. Tym samym realizacja zapisów planu miejscowego, poprzez realizację poszczególnych inwestycji, może trwać przez wiele lat. Stąd też możliwe są do przewidzenia tylko kierunki zjawisk, które potencjalnie będą zachodziły w środowisku w wyniku realizacji projektu planu.

Odwołanie w projekcie planu miejscowego do przepisów odrębnych jest odwołaniem do aktu prawnego – ustawy, rozporządzenia, uchwały dotyczącej danego zagadnienia. Plan miejscowy jako akt prawa miejscowego musi być zgodny z innymi obowiązującymi przepisami, jednakże nie może powielać treści tych przepisów w swojej treści. Jednocześnie ustalenia projektu planu miejscowego nie mogą zakazywać rozwiązań, które są dopuszczone w aktach wyższego rzędu. Dynamika życia społeczno – gospodarczego powoduje, że przepisy dotyczące danych dziedzin podlegają zmianom i dostosowaniu do aktualnego stanu wiedzy oraz potrzeb. Z tych względów odwołanie w projekcie planu miejscowego do konkretnej ustawy, rozporządzenia, uchwały, w przypadku zmiany tego aktu w całości, części lub jego uchyleniu, zastąpieniu innym aktem prawnym, powodowałoby nieaktualność samego planu miejscowego. Najważniejsze przepisy, ale nie wszystkie, które miały wpływ na ustalenia projektu planu miejscowego zostały wymienione w rozdziale 1.2). Materiały źródłowe oraz podstawowe przepisy prawne, a także w przypisach niniejszej prognozy. Należy także zauważyć, że Rządowe Centrum Legislacji prowadzi pod adresem [www.rcl.gov.pl](http://www.rcl.gov.pl) Publiczny Portal Informacji o Prawie, poprzez który zapewnia obywatelom dostęp do obowiązujących przepisów prawa, również w systemie hasłowym (dziedzinowym).

Poniżej przedstawiono najistotniejsze oddziaływania ustaleń projektu planu zagospodarowania przestrzennego na najważniejsze elementy środowiska.

## 1) Powierzchnia ziemi, zasoby i krajobraz

Obszar opracowania projektu planu miejscowego dotyczy terenu już przekształconego przez człowieka w związku z prowadzeniem działalności rolniczej, a także wykorzystywaniu terenu w celach rekreacyjnych, wypoczynkowych i sportowych. Realizacja planu miejscowego wiązać się będzie z przekształceniem powierzchni ziemi w związku z realizacją wykopów pod fundamenty budynków oraz sieci infrastruktury technicznej. Zmianie ulegnie także krajobraz w miejscu, gdzie dotychczas znajdowały się pola uprawne z rolniczego na zurbanizowany: letniskowy zarówno w postaci samodzielnych budynków jak i kompleksów, uzupełniony zabudową mieszkaniową jednorodzinną.

Na obszarze opracowania planu miejscowego nie występują żadne udokumentowane złoża i nie występują ani tereny ani obszary górnicze. Obszar opracowania objęty nie jest objęty koncesją na poszukiwanie i rozpoznawanie złóż surowców mineralnych.

W projekcie planu miejscowego zawarto zapisy dotyczące lokalizacji infrastruktury technicznej, zagospodarowania mas ziemnych, odpadów, wód opadowych i roztopowych oraz gospodarki wodno – ściekowej. Wykonanie ustaleń planu będzie się niewątpliwie wiązać ze zwiększeniem zapotrzebowania na wodę, produkcji odpadów, ścieków, czy możliwą niską emisją. Niemniej jednak celem planu miejscowego jest aktualizacja zapisów obowiązującego planu miejscowego nie tylko w zakresie możliwości wprowadzenia bądź ograniczenia zabudowy, ale także w kontekście aktualnej wiedzy oraz rozwiązań technicznych i technologicznych w zakresie ochrony środowiska.

Projekt planu miejscowego umożliwia zastosowanie odnawialnych źródeł energii. Definicja odnawialnych źródeł energii, rodzaju instalacji, sposobu ich funkcjonowania określone zostały w ustawie z dnia 20 lutego 2015 r. o odnawialnych źródłach energii. Zgodnie z ww. ustawą odnawialne źródło energii to odnawialne, niekopalne źródła energii, obejmujące siłę wiatru, energię promieniowania słonecznego, energię aerotermalną, energię geotermalną, energię hydrotermalną, hydroenergię, energię fal, prądów i pływów morskich, energię otrzymywaną z biomasy, biogazu, biogazu rolniczego oraz z biopłynów. Biorąc pod uwagę zapisy ustawy z dnia 27 marca 2003 r. o planowaniu i zagospodarowaniu przestrzennym na terenie opracowania projektu planu miejscowego możliwe są tylko instalacje odnawialnego źródła energii o mocy do 500 kW, z wyłączeniem wolnostojących urządzeń fotowoltaicznych, o mocy zainstalowanej elektrycznej nie większej niż 1000 kW zlokalizowanych na gruntach rolnych stanowiących użytki rolne klas V, VI, VIz i nieużytki oraz urządzeń innych niż wolnostojące. Na obszarze opracowania planu miejscowego nie dopuszczono także elektrowni wiatrowych oraz biogazowni. Wprowadzone ograniczenie wynika z funkcji terenu. Ze względu na wejście w życie ustawy z dnia 9 marca 2023 r. o zmianie ustawy o inwestycjach w zakresie elektrowni wiatrowych oraz niektórych innych ustaw nastąpiła konieczność dostosowania projektu planu do obowiązujących przepisów. Przedmiotowy projekt planu zakłada zachowanie odległości ok. 930 m granic obszaru opracowania planu od elektrowni wiatrowej oraz ponad 1000 m od terenów na których przewiduje się lokalizację budynków mieszkalnych lub o funkcji mieszanej.

W projekcie planu miejscowego wprowadzono również zapisy dotyczące ochrony wartościowej alei drzew oraz zadrzewień śródpolnych, przydrożnych oraz nadwodnych. Na rysunku planu wskazano lokalizację zadrzewień, a w projekcie uchwały określono sposoby jej ochrony. Celem jest zarówno ochrona powierzchni ziemi przed erozją, ale także zachowanie charakterystycznych dla tego obszaru elementów krajobrazu. Na przedmiotowym terenie w linii brzegowej występują plaże, pomosty i przystanie. Jest to szczególnie widoczne w przypadku obszaru położonego w m. Żółte nad jez. Zarańsko. Stąd też celem ochrony istniejącego, już częściowo przekształconego krajobrazu wprowadzono zapisy dotyczące regulacji istniejących plaż, pomostów i przystani oraz ograniczono możliwości lokalizacji nowych tego typu obiektów.

## 2) Zasoby wodne

Projekt planu miejscowego przewiduje zapatrzenie w wodę, w tym do celów przeciwpożarowych, z sieci wodociągowej, lub indywidualnych ujęć wody. Odprowadzanie ścieków bytowych do kanalizacji sanitarnej, przy czym do czasu realizacji sieci kanalizacyjnej dopuszcza się odprowadzanie ścieków do zbiorników bezodpływowych na nieczystości ciekłe. Przedmiotowy zapis uwzględnia fakt, że miejscowość Żółte jest wyposażona w sieć kanalizacji sanitarnej oraz jest objęta aglomeracją wodno – ściekową, a miejscowość Zagózd nie. Projekt planu zawiera także zapisy dotyczące urządzeń wodnych i sieci drenarskiej oraz zagospodarowania wód opadowych i roztopowych, w tym możliwości retencji wody. W celu odpowiedniego gospodarowania wodami

opadowymi tj. koniecznością zatrzymania ich na miejscu i zapobiegania spływom wprowadzono zapisy dotyczące stosowania ażurowych elementów przy urządzeniu dróg dojazdowych, ciągów pieszo-jezdnych i stanowisk postojowych. Również znajdujące się w projekcie zapisy dotyczące utrzymania zieleni, w tym zadrzewień śródpolnych, przydrożnych i nadwodnych oraz regulacje dotyczące zachowania cieków i rowów w ich niezmiennym przebiegu i stanie służyć mają retencji wody. W projekcie planu miejscowego wprowadzono zakazy dotyczące lokalizacji przedsięwzięć mogących zawsze lub potencjalnie znacząco oddziaływać na środowisko z wyłączeniem inwestycji celu publicznego. Realizacja ustaleń planu miejscowego wiązać się będzie z zapotrzebowaniem na wodę oraz koniecznością odprowadzania ścieków. Wprowadzenie powierzchni utwardzonych wymagać będzie rozwiązania kwestii zagospodarowania wód opadowych i roztopowych.

Zasady prowadzenia gospodarki wodno-ściekowej na terenie przedmiotowego planu szczegółowo określa art. 5 ust. 1 ustawy z dnia 13 września 1996 r. o utrzymaniu czystości i porządku w gminach (Dz. U. z 2018 poz. 1454 ze zm.). Dodatkowo kwestie podłączenia istniejących i planowanych inwestycji do sieci infrastruktury w tym wodociągowej, kanalizacyjnej oraz sposoby zagospodarowania wód opadowych wynikają z obecnie obowiązujących przepisów. Sieci infrastruktury technicznej również mogą podlegać zróżnicowanym awariom. Stąd też istotne jest ich właściwe wykonanie, utrzymanie oraz eksploatacja. Plan miejscowy określa ramy dotyczące funkcji i ich parametrów możliwych do realizacji na danym terenie. Plan miejscowy nie jest jednocześnie projektem budowlanym, nie jest także dokumentem przeglądu sprawności wykonanych instalacji. Sposób zaprojektowania, wykonania i eksploatacji wynika z odrębnych przepisów.

W projekcie planu miejscowego wprowadzono zapisy dotyczące zarówno retencji, melioracji i drenażu. Przedmiotowe zapisy mają umożliwić racjonalne zagospodarowanie wodą na tym terenie tj. zatrzymania jej w przypadku niedoborów i właściwego zagospodarowania i odprowadzenia w przypadku nadmiaru. Przedmiotowe zapisy mają umożliwić realizację urządzeń, które z jednej strony zapobiegają skutkom suszy (przesuszeniu gruntu i związanemu z tym łatwiejszemu się nagrzewaniu powierzchni), a drugiej strony nadmiarowi – zalewaniu gruntu.

Należy także pamiętać, że zabudowa planowana na obszarze opracowania projektu planu miejscowego podlegać będzie kontroli na podstawie odrębnych przepisów dot. projektowania, budowania i eksploatacji obiektów budowlanych.

### 3) Różnorodność biologiczna, fauna i flora

Przedmiotowy projekt planu miejscowego dotyczy obszaru przekształconego przez człowieka tj. wykorzystywanego rolniczo, z pozostałościami zabudowy zagrodowej (Zagozd) oraz zabudowy letniskowej oraz mieszkaniowej jednorodzinnej (Zagozd, Żółte). Obszarem planu miejscowego objęte są także części sąsiadujących jezior tj. Małe Dołgie oraz Zarańsko oraz pas zieleni brzegowej, stanowiącej zarówno tereny leśne jak i zadrzewione. Obszar planu miejscowego jest zatem wykorzystywany rolniczo, ale także rekreacyjnie i wypoczynkowo. W projekcie planu miejscowego wprowadzono także zapisy dotyczące powierzchni biologicznie czynnej. Wprowadzono również zapisy dotyczące ochrony zarówno drzewostanu przy drogach jak i zadrzewień śródpolnych, przydrożnych oraz nadwodnych. Na rysunku planu wskazano lokalizację istniejących zadrzewień śródpolnych i przydrożnych na terenie m. Żółte tj. położonych w obszarze chronionego krajobrazu „Pojezierze Drawskie”. Wprowadzono również zapisy dotyczące ochrony istniejącego rowu i zakazu jego skanalizowania. Uregulowano także kwestie istniejących plaż, pomostów, przystani oraz ograniczono możliwości tworzenia nowych. Nie ulega wątpliwości, że plaże mogą powstawać również w sposób naturalny. Jednakże w projekcie planu miejscowego, celem ograniczenia niszczenia roślinności przybrzeżnej wprowadzono zakaz tworzenia nowych sztucznych plaż, powstałych np. w wyniku karczowania roślinności, a także pomostów i przystani, których realizacji wiązałaby się z ingerencją w ukształtowanie linii brzegowej oraz dna jeziora. Wprowadzone zapisy mają na celu utrzymanie

istniejących oraz potencjalnych siedlisk zwierząt, zapewnienia im możliwości bytowania oraz rozrodu. Nie ulega wątpliwości, że obszar opracowania planu miejscowego jest wykorzystywany w celach rekreacyjno – wypoczynkowych. Ustalenia planu miejscowego mają na celu umożliwienie wykorzystanie tego terenu zgodnie z polityką przestrzenną gminy, przy jednoczesnym zachowaniu siedlisk roślin, zwierząt i grzybów. Wzdłuż linii jezior wyznaczono pas zieleni krajobrazowej oraz zinwentaryzowano na podstawie ortofotomapy i użytków gruntowych tereny leśne z możliwością wykorzystania rekreacyjnego i wypoczynkowego, ale bez możliwości realizacji budynków, jako pas buforowy oddzielający zabudowę od jeziora. Wprowadzono także zapisy dotyczące zachowania i ochrony roślinności przybrzeżnej oraz terenów podmokłych. Fauna i flora na obszarze opracowania planu miejscowego jest ściśle związana z obecnym zagospodarowaniem terenu tj. zarówno jako terenu rolniczego, łąkowego, leśnego, przybrzeżnego i wodnego oraz rekreacyjno - wypoczynkowego. Ustalenia planu miejscowego mają zatem służyć ochronie walorów miejsca, które przesądzą o turystycznym, rekreacyjnym oraz wypoczynkowym przeznaczeniu przedmiotowego terenu. Innymi słowy celem wprowadzonych zapisów jest umożliwienie rekreacyjnego i wypoczynkowego tego obszaru, przy jednoczesnym zachowaniu naturalnego charakteru obszaru i tym samym zachowaniu siedlisk roślin, zwierząt i grzybów. Celowi temu służą także zapisy dotyczące ograniczenia zanieczyszczenia nieba światłem - stosowanie oświetlenia zewnętrznego o ciepłej barwie i natężeniu światła dostosowanych do funkcji terenu, ukierunkowanego bezpośrednio na teren lub obiekt, który oświetla, ograniczającego rozpraszanie światła na otoczenie, w tym tereny sąsiednie oraz niewywołującego efektu olśnienia. Zatem łącznie ustalenia dotyczące zadrzewień śródpolnych, przydrożnych, nadwodnych, ograniczenia w lokalizacji nowych plaż, przystani, pomostów, utrzymania cieków i rowów w postaci nieskanalizowanej i nieskróconej, ochronę przed nadmiernym oświetleniem (ochronę cyklu dobowego), a nawet zapisy dotyczące stosowania rozwiązań ażurowych w obsłudze komunikacyjnej, mają służyć utrzymaniu i ochronie miejsc siedliskowych zwierząt, roślin i grzybów w kontekście rekreacyjnego i wypoczynkowego przeznaczenia tego obszaru.

#### 4) Ludzie

Ustalenia projektu planu miejscowego zawierają zapisy dotyczące działalności dopuszczonych na obszarze opracowania projektu planu miejscowego, wyposażenia w infrastrukturę techniczną, konieczności ochrony terenów wymagających ochrony akustycznej. Projekt planu miejscowego dotyczy obszaru już objętego miejscowym planem zagospodarowania przestrzennego, którego zapisy wymagają aktualizacji i dostosowania do aktualnej polityki gminy w zakresie zwiększenia potencjału turystycznego, ale przy uwzględnieniu aktualnej wiedzy oraz dostępnych technologii w zakresie ochrony środowiska. Plan miejscowy zatem realizuje ustalenia polityki przestrzennej zawartej w Studium uwarunkowań i kierunków zagospodarowania przestrzennego, a zatem oczekiwań i potrzeb mieszkańców w zakresie sposobu zagospodarowania określonych nieruchomości.

#### 5) System powiązań przyrodniczych, w tym obszary chronione

Plan miejscowy obejmuje dwa rozłączne obszary, z których jeden położony jest w miejscowości Zagozd, a drugi w miejscowości Żółte. Oba tereny położone są nad jeziorami, odpowiednio Małe Dołgie oraz Zarańsko, które są połączone. W tym aspekcie oba tereny jako część większego ekosystemu są połączone i znajdują się w ramach jednej JCWP rzecznej, JCWPd oraz dwóch JCWP jeziornych. Obszar położony w miejscowości Zagozd nie jest objęty formami ochrony przyrody w rozumieniu ustawy z dnia 16 kwietnia 2004 r. o ochronie przyrody. Niemniej jednak w Studium uwarunkowań i kierunków zagospodarowania przestrzennego wskazano konieczność utworzenia Zespołu przyrodniczo – krajobrazowego ZPK „Małe Dołgie”.

Obszar opracowania planu miejscowego w części położonej w miejscowości Żółte objęty jest formą ochrony przyrody tj. obszarem chronionego krajobrazu „Pojezierze Drawskie”, dla którego obowiązuje uchwała nr XXXII/375/09 Sejmiku Województwa Zachodniopomorskiego z dnia 15 września 2009 r. w sprawie obszarów chronionego krajobrazu, dla której obowiązuje tekst jednolity ogłoszony obwieszczeniem Sejmiku Województwa Zachodniopomorskiego z dnia 29 kwietnia 2021 r. (Dz. Urz. Woj. Zachodniopomorskiego, poz. 2091). Przedmiotowy akt prawny zawiera zakazy obowiązujące na obszarach chronionego krajobrazu. Jednocześnie w § 4 wskazuje, że na części obszarów chronionego krajobrazu, których plan zagospodarowania przestrzennego lub studium uwarunkowań i kierunków zagospodarowania przestrzennego przewiduje możliwość lokalizowania obiektów budowlanych w pasie szerokości 100 m od linii brzegów rzek, jezior i innych zbiorników wodnych nie wprowadza się przedmiotowego zakazu. W niniejszym przypadku zarówno obowiązujące Studium uwarunkowań i kierunków zagospodarowania przestrzennego jak i obowiązujący plan zagospodarowania przestrzennego dopuszczają realizację zabudowy w przedmiotowym pasie. Odnosząc się do pozostałych nakazów i zakazów obowiązujących na obszarze chronionego krajobrazu wskazano na konieczność ochrony dziko rosnących roślin, zwierząt i grzybów oraz utrzymanie zadrzewień śródpolnych. Stąd też w projekcie planu wskazano zadrzewienia śródpolne podlegające szczególnej ochronie oraz poprzez linie zabudowy ograniczono możliwości ich zabudowy. Zapisy planu działają w tym przypadku w podwójny sposób, z jednej strony wskazują lokalizację chronionych zadrzewień śródpolnych, a z drugiej poprzez linie zabudowy ograniczają możliwości ich zabudowy. Na obszarze chronionego krajobrazu wyznaczone zostały zarówno drogi publiczne jak i wewnętrzne. Nawiązują one do istniejącego zagospodarowania. Jednocześnie wyznaczony układ komunikacyjny musi spełniać wymagania bezpieczeństwa ruchu drogowego oraz uniknięcia zagrożenia bezpieczeństwa osób. Z powyższych powodów planowane drogi zostały zaprojektowane jako przelotowe tj. umożliwiające dostęp, w tym pojazdów uprzywilejowanych (straż pożarna, pogotowie, policja) do obsłużanych terenów oraz osób znajdujących się na tych terenach, z różnych kierunków. Ta dostępność dotyczy w takim samym stopniu terenów przewidzianych pod zabudowę, jak i spod tej zabudowy wyłączonych. Zatem, o ile wyznaczone tereny pod zabudowę nie służą ochronie przeciwpowodziowej i zapewnieniu bezpieczeństwa ruchu drogowego lub wodnego lub budowie, odbudowie, utrzymaniu, remoncie lub naprawie urządzeń wodnych, to drogi zarówno publiczne, jak i wewnętrzne, właściwie zaplanowane, zaprojektowane i zrealizowane mają wpływ na bezpieczeństwo ruchu drogowego i bezpieczeństwo osób. Jak wynika z art. 1 ust. 2 pkt 1 ustawy z dnia 20 czerwca 1997 r. o ruchu drogowym<sup>57</sup> przepisy ustawy o ruchu drogowym stosują się również do ruchu odbywającego się poza drogami publicznymi, w strefach zamieszkania oraz w strefach ruchu, w zakresie koniecznym do uniknięcia zagrożenia bezpieczeństwa osób. Zatem w przypadku dróg ma zastosowanie odstępstwo dotyczące bezpieczeństwa ruchu drogowego, zawarte w § 2 ust. 1 pkt 3 przedmiotowej uchwały Sejmiku Województwa Zachodniopomorskiego. W niniejszym przypadku zwrócenia uwagi wymaga, że urbanizacja tego obszaru jest konsekwencją obowiązującego planu miejscowego.

Jak wynika ze zdjęcia lotniczego dostępnego na stronie [www.geoportal.gov.pl](http://www.geoportal.gov.pl) na skrzyżowaniu planowanych dróg 3KDW, 4KDW i 6KDW w ramach biegnącego i wskazanego na rysunku planu zadrzewienia śródpolnego może znajdować się 1 drzewo liściaste. Nie zostało ono zinwentaryzowane na mapie. Analiza samego zdjęcia lotniczego, a w szczególności wielkość rzucanych przez obiekty cieni, wskazuje, że zdjęcie lotnicze wykonane zostało, gdy słońce było stosunkowo nisko nad horyzontem.

<sup>57</sup> Dz. U. z 2021 r., poz. 450 z późn.zm.

Skala wydłużonych cieni jest stosunkowo dobrze widoczna na budynku położonym na działce o nr ewid. 57/15 obręb Żółte (4UT/MN). Im słońce bliżej zenitu podczas wykonywania zdjęcia tym cień krótszy. W tym miejscu należy zauważyć, że najlepsze zdjęcia lotnicze wykonuje się wczesną wiosną tj. po zejściu pokrywy śniegowej, a przed pojawieniem się liści lub późną jesienią tj. po opadnięciu liści, a przed pojawieniem się pokrywy śnieżnej. W tym właśnie okresie przejrzystość powietrza jest największa i tym samym można uzyskać największy kontrast. Niekorzystnym aspektem w takiej sytuacji, jest krótkość dnia. Zdjęcia lotnicze wykonuje się dla różnych obszarów, w różnej rozdzielczości i dla różnych celów. O ile w przypadku obszarów niezabudowanych takie wydłużone cienie są akceptowalne, to w przypadku centrum miejscowości już nie, ponieważ ilość nakładających się cieni spowoduje nieczytelność zdjęcia. Oznacza to tym samym, że nie można utożsamiać długości cienia bezpośrednio z wysokością i wiekiem drzewa. Zatem w tym przypadku możemy mieć do czynienia z drzewem, którego wysokość nie przekracza 9 m, a wiek 20 lat. Stąd też w stosunku do skrzyżowania dróg 3KDW, 4KDW i 6KDW zastosowano odstępstwo, o którym mowa w § 2 ust. 1 pkt 3 uchwały nr XXXII/375/09 Sejmiku Województwa Zachodniopomorskiego z dnia 15 września 2009 r. w sprawie obszarów chronionego krajobrazu, tj. zapewnienie bezpieczeństwa ruchu drogowego oraz uniknięcie zagrożenia bezpieczeństwa osób. Należy jednocześnie zauważyć, że w projekcie planu miejscowego znajduje się ustalenie o konieczności zachowania zadrzewień śródpolnych znajdujących się w pasie drogowym. Zatem w tym konkretnym przypadku, przy urządzeniu przedmiotowego skrzyżowania i wprowadzaniu na nim organizacji ruchu, trzeba będzie mieć na uwadze nie tylko bezpieczeństwo ruchu drogowego, bezpieczeństwo osób, ale także konieczność zachowania istniejącej zieleni jako zieleni w pasie drogowym.

Obszar opracowania projektu planu miejscowego znajduje się poza innymi terenami chronionymi w rozumieniu ustawy z dnia 16 kwietnia 2004 r. o ochronie przyrody. Najbliżej położonymi formami ochrony przyrody, jest Ostoja Drawska (PLB320019), położona w odległości ok. 600 m na wschód od obszaru objętego projektem planu miejscowego położonego w miejscowości Żółte oraz Ostoja Ińska (PLB320008), położona ok. 2,34 km na zachód od obszaru objętego projektem planu miejscowego położonego w miejscowości Zagozd. W projekcie planu uwzględniono zapisy dotyczące ochrony obu tych obszarów, przy uwzględnieniu możliwości wykorzystania turystycznego, rekreacyjnego oraz wypoczynkowego obszaru objętego planem, zgodnie z polityką przestrzenną zawartą w dokumentach planistycznych gminy.

## 6) Powietrze, klimat i środowisko akustyczne

Planowane zagospodarowanie w kontekście ustaleń projektu planu wpływać będzie na pojawienie się powierzchni utwardzonych, a zatem nagrzewających się i oddających ciepło. Przeciwdziałaniu i ograniczaniu temu zjawisku ma służyć retencja (zwiększenie wilgotności, wprowadzenie zapisów dotyczących utrzymania oraz zachowania zieleni oraz roślinności) oraz ustalenie powierzchni biologicznie czynnych. Obszar opracowania planu miejscowego jest terenem wymagającym ochrony akustycznej. Obszar opracowania planu miejscowego obejmuje teren o łącznej powierzchni ok. 50 ha, położony na terenie dwóch miejscowości Zagozd i Żółte. Stanowi on ok. 0,12% powierzchni gminy. Biorąc zatem pod uwagę zasięg przestrzenny projektu planu, wyznaczone funkcje nie będzie to oddziaływanie znacząco wpływające na klimat tego obszaru. Co więcej, klimat jest walorem tego miejsca, a zatem zapisy planu miejscowego mają służyć jego ochronie i realizacji polityki gminy w zakresie zwiększenia atrakcyjności turystycznej obszaru. Z tych względów w projekcie planu miejscowego znalazły się zapisy dotyczące zarówno retencji jak i ochrony i utrzymania roślinności jako wpływających na stosunki wilgotnościowe obszaru oraz jego nasłonecznienie lub zacienienie. Wprowadzone zapisy dotyczące ogrzewania oraz możliwości stosowania odnawialnych źródeł energii

uwzględniają przepisy dotyczące ograniczenia niskiej emisji. Wprowadzenie zabudowy na obszarze opracowania projektu planu miejscowego nie wpłynie na jakość powietrza, jeśli będą przestrzegane normy zarówno na etapie projektowania, budowania jak i eksploatacji. Wprowadzenie zabudowy wiązać się będzie także z hałasem komunikacyjnym związanym z dojazdem mieszkańców oraz letników, turystów. Niemniej jednak i jak zostało to już wskazane powyżej utrzymanie standardów akustycznych miejsca, podczas realizacji i eksploatacji inwestycji wpływa na atrakcyjność tego miejsca jako miejsca rekreacji i wypoczynku.

## 7) Pole elektromagnetyczne

Na obszarze opracowania projektu planu miejscowego nie przewiduje się lokalizacji linii elektroenergetycznych wysokich napięć. Dodatkowo plan miejscowy wprowadza obowiązek prowadzenia liniowych elementów infrastruktury technicznej, w tym linii elektroenergetycznych, jako podziemnych. W projekcie planu miejscowego nie przewidziano lokalizacji elektrowni wiatrowych, natomiast wystąpiła konieczność uwzględniania zmiany przepisów dotyczących zarówno lokalizacji elektrowni wiatrowych jak i zabudowy w jej sąsiedztwie. Przedmiotowy projekt planu zakłada zachowanie odległości ok. 930 m granic obszaru opracowania planu od elektrowni wiatrowej oraz ponad 1000 m od terenów na których przewiduje się lokalizację budynków mieszkalnych lub o funkcji mieszanej

## 8) Zabytki i dobra materialne

Na obszarze projektu planu miejscowego występują 4 stanowiska archeologiczne, dla których wyznaczono strefę ochrony VIII. W projekcie planu miejscowego uwzględniono konieczność ich ochrony na etapie realizacji inwestycji. Plan miejscowy uwzględnia ustalenia obecnie obowiązującego planu miejscowego, aktualizując je do obecnej polityki gminy w zakresie zwiększenia potencjału turystycznego, rekreacyjnego i wypoczynkowego tego obszaru oraz aktualnych przepisów w zakresie zarówno ochrony środowiska, jak i wykonania poszczególnych inwestycji.

## 9) Przewidywane skutki oddziaływania projektu planu miejscowego na całość komponentów środowiska przyrodniczego

Projekt planu miejscowego dotyczy dwóch, rozłączonych obszarów, objętych obowiązującym planem miejscowym, w stosunku do których konieczna jest aktualizacja zapisów, w tym również dotyczących ochrony środowiska, celem realizacji polityki gminy w zakresie turystycznego, rekreacyjnego i wypoczynkowego wykorzystania obszaru. Obszar opracowania planu miejscowego to zarówno tereny rolnicze, pozostałości zabudowy zagrodowej (Zagozd), zabudowa letniskowa i mieszkaniowa (Zagozd, Żółte), tereny leśne, zadrzewień oraz fragmenty sąsiadujących jezior. W związku z realizacją ustaleń planu miejscowego przekształcenie środowiska będzie miało charakter stały. Jednocześnie odbywać się to będzie w nawiązaniu do struktur przestrzennych, w tym układu komunikacyjnego, wyznaczonych w obowiązujących dokumentach planistycznych. Ma to sprzyjać efektywnemu wykorzystaniu infrastruktury technicznej oraz ograniczeniu transportochłonności. Projekt planu miejscowego zawiera szereg zapisów regulujących kwestie istotne dla środowiska tj. w zakresie ochrony wód, odprowadzania ścieków, czy ochrony powietrza i ograniczenia niskiej emisji. Wprowadzono także zapisy dotyczące zadrzewień, cieków i rowów, retencji mające służyć zachowaniu bioróżnorodności oraz ochronie istniejących oraz potencjalnych siedlisk roślin, zwierząt i grzybów.

## 10) Transgraniczne oddziaływanie na środowisko

Obszar opracowania projektu planu miejscowego:

- jest częściowo położony na obszarach cennych przyrodniczo, w tym obszarach chronionych;
- jest położony przy dwóch zbiornikach wodnych, połączonych, stanowiących jedną JCWP rzeczną, JCWPd oraz dwie JCWP jeziorne;
- na jest przewidziany pod lokalizację przedsięwzięć mogących zawsze znacząco lub potencjalnie znacząco oddziaływać na środowisko;
- nie sąsiaduje z żadną granicą państwową;
- jest położony poza obszarami Głównych Zbiorników Wód Podziemnych.

Biorąc jednak pod uwagę powierzchnię obszaru opracowania planu miejscowego i jego położenie nie przewiduje się transgranicznego oddziaływania na środowisko. Nawet w sytuacji katastrofy naturalnej bądź ekologicznej (np. skażenie wskutek wypadku samochodowego, bądź też awarii sieci kanalizacji sanitarnej czy oczyszczalni ścieków i zrzutu ścieków) oddziaływanie to będzie mieć charakter lokalny.

## 11) Alternatywne rozwiązania

W niniejszym przypadku można zastosować następujące rozwiązania;

- 1) brak jakichkolwiek działań i realizację obecnie obowiązującego planu miejscowego, który wszedł w życie w 1996 r., a zatem nie może uwzględniać obecnej wiedzy, technik oraz technologii w zakresie ochrony środowiska;
- 2) opracowanie niniejszego projektu planu miejscowego;
- 3) opracowanie projektu planu miejscowego wskazującego większy stopień urbanizacji i intensywność zabudowy i zagospodarowania terenu w zakresie parametrów budynków jak i funkcji.

Wariant 1 to opcja, która nie odpowiada obecnym uwarunkowaniom w zakresie ochrony środowiska, ale również polityki gminy w zakresie wykorzystania turystycznego, rekreacyjnego i wypoczynkowego potencjału tego miejsca. Wariant 3 jest wariantem skrajnym, nieznajdującym uzasadnienia w polityce przestrzennej gminy oraz sytuacji demograficznej i społeczno – gospodarczej. Wariant 2 jest zatem wariantem optymalnym, ponieważ uwzględnia istniejące zagospodarowanie terenu oraz politykę przestrzenną zawartą w Studium uwarunkowań i kierunków zagospodarowania przestrzennego gminy.

## 12) Zalecenia oraz rozwiązania mające na celu zapobieganie, ograniczenie lub kompensację przyrodniczą negatywnych oddziaływań na środowisko

W projekcie planu miejscowego przewidziano rozwiązania mające na celu minimalizację ewentualnego negatywnego wpływu na środowisko przyrodnicze:

- zakazuje się lokalizacji przedsięwzięć mogących zawsze znacząco lub potencjalnie znacząco oddziaływać na środowisko, za wyjątkiem inwestycji celu publicznego;
- ochrona akustyczna terenów podlegających ochronie;
- wprowadzenie zapisów dotyczącej obsługi infrastrukturalnej obszaru, w tym zaopatrzenia w wodę, odprowadzania ścieków, zagospodarowania odpadów i wód opadowych i roztopowych;
- nakaz realizacji nowych liniowych urządzeń infrastruktury technicznej w formie podziemnej, celem ochrony krajobrazu;
- wprowadzenie zapisów dotyczących zachowania i ochrony roślinności przybrzeżnej oraz terenów podmokłych, zieleni przydrożnej, zieleni śródpolnej, retencji oraz ustalenia terenów zieleni krajobrazowej oraz lasów jako strefy buforowej;
- wprowadzenie zapisów dotyczące cieków oraz rowów zapobiegających ich skracaniu oraz kanalizowaniu i tym samym niszczeniu fauny i flory z nimi związanej, a także regulacje dotyczące istniejących plaż, pomostów i przystani oraz ograniczenia w lokalizacji nowych tego typu obiektów.

## 5. Przewidywane metody analizy skutków realizacji postanowień projektowanego dokumentu oraz częstotliwość jej przeprowadzania

Realizacja postanowień dokumentu nastąpi na skutek przyjęcia przez Radę Miejską w Drawsku Pomorskim miejscowego planu zagospodarowania przestrzennego. Skutki realizacji projektowanych inwestycji na środowisko są monitorowane i określane w ramach Państwowego Monitoringu Środowiska realizowanego na terenie województwa przez GIOŚ. Badania monitoringowe przeprowadza się w sposób cykliczny, stosując ujednolicone metody zbierania, gromadzenia i przetwarzania danych. GIOŚ prowadzi monitoring jakości powietrza, wód powierzchniowych, wód podziemnych, hałasu, pól elektromagnetycznych, gospodarki odpadami, gleb.

Niektóre działania kontrolne będą prowadzone przez gminę w ramach kompetencji, jakie władze gminy posiadają. Takie działania będą dotyczyć sposobu zagospodarowywania odpadów, lokalizowania nielegalnych składowisk śmieci, sposobu odprowadzania ścieków bytowych, wycinki drzew i krzewów. Są to działania prowadzone na bieżąco w ramach zadań powierzonych samorządom gminnym, a sposób ich realizacji określony jest w przepisach prawa oraz w dokumentach strategicznych gminy.

Zgodnie z art 55. ust. 5 ustawy z dnia 3 października 2008 r. o udostępnianiu informacji o środowisku i jego ochronie, udziale społeczeństwa w ochronie środowiska oraz o ocenach oddziaływania na środowisko, organ opracowujący projekt dokumentu jest obowiązany prowadzić monitoring skutków realizacji postanowień przyjętego dokumentu w zakresie oddziaływania na środowisko. Monitoring ten zaleca się wykonywać raz na 4 lata w oparciu o dostępne dane o środowisku. W ramach monitoringu należy uwzględnić:

- stopień zrealizowania nowej zabudowy,
- stopień zrealizowania nowych sieci infrastruktury technicznej, jeśli ich budowa była konieczna, w tym podłączenia do niej nowych odbiorców.

Jak wynika z art. 32 ustawy z dnia 27 marca 2003 r. o planowaniu i zagospodarowaniu przestrzennym, przynajmniej raz w ciągu kadencji Rada Miejska w Drawsku Pomorskim, na podstawie analiz przygotowanych przez Burmistrza Drawska Pomorskiego winna dokonać oceny aktualności obowiązującego studium zarówno w aspekcie faktycznych zmian w zagospodarowaniu przestrzennym w zakresie realizacji planów miejscowych i decyzji o warunkach zabudowy i zagospodarowania terenu, ale także realizacji infrastruktury technicznej obsługującej wyznaczoną zabudowę oraz realizacji polityk, strategii, planów w zakresie ochrony środowiska, gospodarowania odpadami w kontekście wyznaczonych w studium terenów oraz funkcji i rozwiązań. Mimo, że przedmiotowa analiza nie może być zakwalifikowana jako monitoring środowiska, niemniej jednak pozwala dostrzec, a zatem zinventaryzować zmiany jakie zachodzą w środowisku, w związku z jego przekształceniami wynikającymi z realizacji planów miejscowych oraz decyzji lokalizacyjnych.

Monitoring środowiska wynikać będzie także z analizy i oceny stanu poszczególnych komponentów środowiska w oparciu o wyniki pomiarów uzyskanych w ramach państwowego monitoringu środowiska, a także indywidualnych badań, kontroli w związku z opracowywaniem dokumentów strategicznych, rozpatrywaniu wniosków o wydanie decyzji środowiskowych, decyzji o wycinkę drzew, czy także projektowaniu inwestycji celu publicznego, a dotyczących obszaru opracowania projektu planu miejscowego.

## 6. Ocena rozwiązań przyjętych w projekcie planu miejscowego, podsumowanie i wnioski

Projekt planu miejscowego dotyczy dwóch rozłączonych obszarów o łącznej powierzchni ok. 50 ha, położonych w miejscowości Zagózd oraz Żółte. Obszar opracowania jest objęty obowiązującym

planem miejscowym, który wyznacza na części tego obszaru lokalizację usług turystycznych, rekreacyjnych, ale także zabudowy mieszkalnej. Plan miejscowy realizuje politykę przestrzenną zawartą w Studium uwarunkowań i kierunków zagospodarowania przestrzennego Gminy Drawsko Pomorskie. Środowisko uległo już w tym miejscu przekształceniu. W wyniku realizacji ustaleń projektu planu miejscowego podlegać będzie dalszym przekształceniom związanym z realizacją zabudowy oraz turystycznym, rekreacyjnym oraz wypoczynkowym wykorzystaniem obszaru. Niemniej jednak w projekcie planu miejscowego zawarto ustalenia chroniące istniejące elementy krajobrazu (np. zadrzewienia), czy też ograniczenia w zagospodarowaniu (np. zapisy dot. rowów i cieków, plaż, przystani i pomostów) służących ochronie bioróżnorodności oraz zachowaniu siedlisk roślin, zwierząt i grzybów.

## 7. Streszczenie w języku niespecjalistycznym

Opracowana prognoza oddziaływania na środowisko przyrodnicze dotyczy projektu planu miejscowego gminy Drawsko Pomorskie w miejscowości Zagózd i Żółte, zainicjowanego uchwałą nr XVIII/133/2019 Rady Miejskiej w Drawsku Pomorskim z dnia 29 listopada 2019 r. w sprawie przystąpienia do sporządzenia miejscowego planu zagospodarowania przestrzennego gminy Drawsko Pomorskie. Przedmiotowy obszar jest już objęty planem miejscowym. Celem jego aktualizacji jest dostosowanie ich do nowych uwarunkowań zagospodarowania przestrzennego mając na uwadze zwiększenie możliwości potencjału turystycznego gminy Drawsko Pomorskie, a także stworzenie podwalin do wyznaczenia nowych miejsc rekreacji i wypoczynku.

Przy sporządzaniu niniejszego opracowania oparto się na szeregu dokumentów wykonanych na potrzeby gminy oraz na podstawie przepisów prawa. W rozdziale I opisano cel i zakres projektu planu miejscowego oraz metody sporządzania prognozy. Dla rozpoznania stanu i funkcjonowania środowiska przyrodniczego w rozdziale II przeanalizowane zostały kolejno jego składniki: położenie geograficzne, ukształtowanie powierzchni ziemi, rzeźba terenu, geologia, surowce mineralne, warunki glebowe, stosunki wodne, gospodarka wodno – ściekowa oraz odpadami, warunki akustyczne, klimat, szata roślinna i zwierzęca, w tym wpływ na obszary chronione oraz zabytki i kulturowe obszary chronione.

W rozdziale III zawarto charakterystykę ustaleń projektu planu miejscowego w tym cele ochrony środowiska oraz potencjalne zagrożenia na etapie funkcjonowania ustaleń planu. Obszar objęty projektem planu to obszar wykorzystywany rolniczo, z pozostałościami zabudowy zagrodowej (Zagózd), zabudową letniskową i letniskowo – mieszkalną (Zagózd, Żółte) oraz fragmentami sąsiadujących jezior Małe Dołgie oraz Zarańsko i pasem zieleni leśnej oraz zadrzewionej, przybrzeżnej. Stąd też opracowanie planu miejscowego to kontynuacja dotychczasowej polityki przestrzennej, przy uwzględnieniu aktualnej wiedzy, technik i technologii w zakresie ochrony środowiska i jego zasobów. Stąd też w projekcie planu wprowadzono ograniczenia w zakresie lokalizacji określonych przedsięwzięć, uregulowano wskaźniki zabudowy i zagospodarowania terenu oraz wprowadzono ustalenia dotyczące wyposażenia w infrastrukturę techniczną. Wprowadzono także zapisy dotyczące ochrony siedlisk roślin, zwierząt i grzybów, jakim mogą być istniejące cieki i rowy, zadrzewiania śródpolne, przydrożne oraz nadwodne.

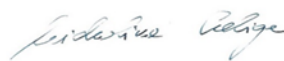
W rozdziale IV opisano potencjalne oddziaływanie na poszczególne komponenty środowiska w tym obszary chronione. Analiza wykazała, że ustalenia projektu planu miejscowego realizują politykę przestrzenną zawartą w Studium uwarunkowań i kierunków zagospodarowania przestrzennego Drawsko Pomorskie. Tym samym nie przewiduje się negatywnego oddziaływania na ogół komponentów środowiska przyrodniczego.

W rozdziale V przeanalizowano metody analizy skutków planu miejscowego, a w rozdziale VI ocenę rozwiązań przyjętych w projekcie planu.

## 8. Oświadczenie autora prognozy

Niniejszym oświadczam, że jestem autorką Prognozy oddziaływania na środowisko dla projektu miejscowego planu zagospodarowania przestrzennego gminy Drawsko Pomorskie oraz spełniam wymagania określone w art. 74a ust. 2 pkt 2 ustawy z dnia 3 października 2008 r. o udostępnianiu informacji o środowisku i jego ochronie, udziale społeczeństwa w ochronie środowiska oraz o ocenach oddziaływania na środowisko .

Jestem świadoma odpowiedzialności karnej za złożenie fałszywego oświadczenia.



Autorzy prognozy:	
mgr Michalina Szeliga	